



รายงานการประเมินตนเอง  
(Self Assessment Report : SAR)  
สถาบันวิจัยและพัฒนา  
มหาวิทยาลัยราชภัฏภูเก็ต

ปีการศึกษา 2557  
(1 มิถุนายน 2557 – 31 กรกฎาคม 2558)  
รายงาน ณ วันที่ 31 กรกฎาคม 2558

## คำนำ

รายงานการประเมินตนเองฉบับนี้ จัดทำขึ้นเพื่อใช้ในการประเมินคุณภาพการศึกษา ปีการศึกษา 2557 (1 มิถุนายน 2557 – 31 พฤษภาคม 2558) เป็นส่วนหนึ่งของกระบวนการพัฒนาคุณภาพศึกษาของสถาบันวิจัยวิจัยและพัฒนา มหาวิทยาลัยราชภัฏภูเก็ต โดยมีวัตถุประสงค์เพื่อให้เกิดการพัฒนาคุณภาพของผลผลิตในการจัดการศึกษา อีกทั้งเป็นการปรับปรุง ประสิทธิภาพของการปฏิบัติงานและเพื่อประเมินผลการดำเนินงานที่เกี่ยวข้องตามพันธกิจของสถาบันวิจัยและพัฒนา ประจำปีการศึกษา โดยใช้องค์ประกอบตัวบ่งชี้ และเกณฑ์ตามแนวทางของสำนักงานคณะกรรมการการอุดมศึกษา (สกอ.) มาตรฐานตัวบ่งชี้ของสำนักงานรับรองมาตรฐานและการประเมินคุณภาพการศึกษา (สมศ.) และพันธกิจของมหาวิทยาลัย ทั้งนี้ ทางสถาบันวิจัยและพัฒนาได้ใช้เกณฑ์มาตรฐานในการประเมินเป็นข้อและปริมาณ

รายงานฉบับนี้ได้แบ่งสาระออกเป็น 4 ส่วน ประกอบด้วย ส่วนที่ 1 ข้อมูลเบื้องต้นของสถาบันวิจัยและพัฒนา ส่วนที่ 2 ผลการปรับปรุงตามผลการประเมินในรอบปีที่ผ่านมา ส่วนที่ 3 ผลการดำเนินงานและผลการประเมินคุณภาพภายในเทียบกับเกณฑ์และเทียบกับเป้าหมายในปีการศึกษา 2556 ประกอบด้วย 7 องค์ประกอบ ส่วนที่ 4 สรุปผลการประเมิน

รายงานประเมินตนเองของสถาบันวิจัยและพัฒนา เป็นเครื่องมือในการส่งเสริมให้สถาบันวิจัยและพัฒนา ได้พัฒนาคุณภาพและมาตรฐานให้เป็นไปอย่างต่อเนื่อง เป็นการนำผลการประเมินไปวางแผนพัฒนาด้านการวิจัยและการบริการวิชาการ การบริหาร และเป็นการพัฒนาอย่างต่อเนื่องตามอัตลักษณ์ และมาตรฐานสากลต่อไป

(ผู้ช่วยศาสตราจารย์ ดร.กุลวรา สุวรรณพิมล)

ผู้อำนวยการสถาบันวิจัยและพัฒนา

มหาวิทยาลัยราชภัฏภูเก็ต

## สารบัญ

เรื่อง	หน้า
คำนำ	2
สารบัญ	3
<b>ส่วนที่ 1 ข้อมูลเบื้องต้นของสถาบันวิจัยและพัฒนา</b>	<b>4</b>
ประวัติความเป็นมาและสภาพปัจจุบัน	4
ปรัชญา วิสัยทัศน์ พันธกิจ	4
โครงสร้างการบริหารงาน	5
จำนวนบุคลากร	5
งบประมาณ	6
อาคารสถานที่	6
ระบบและกลไกการประกันคุณภาพ	6
<b>ส่วนที่ 2 ผลการดำเนินงานและผลการประเมินคุณภาพภายในเทียบกับเกณฑ์ และเป้าหมายในปีการศึกษา 2557</b>	<b>7</b>
องค์ประกอบที่ 1 การบริหารจัดการ	7
องค์ประกอบที่ 2 พันธกิจของหน่วยงาน	17
องค์ประกอบที่ 3 ความพึงพอใจของผู้รับบริการ	28
<b>ส่วนที่ 3 สรุปผลการประเมิน</b>	<b>29</b>
ตารางสรุปผลการประเมินตนเองตามองค์ประกอบคุณภาพ ระดับสำนัก/สถาบัน	29
<b>ส่วนที่ 4 ผลการวิเคราะห์จุดเด่นและจุดที่ควรพัฒนา</b>	<b>30</b>
องค์ประกอบที่ 1 การบริหารจัดการ	30
องค์ประกอบที่ 2 พันธกิจของหน่วยงาน	30
องค์ประกอบที่ 3 ความพึงพอใจของผู้รับบริการ	31
<b>ภาคผนวก</b>	<b>32</b>
กำหนดการประเมิน	
คณะผู้จัดทำรายงานการประเมินคุณภาพการศึกษาภายใน (SAR)	
รายการเอกสารอ้างอิงในแต่ละองค์ประกอบ	

## ส่วนที่ 1

### ข้อมูลเบื้องต้นของสถาบันวิจัยและพัฒนา

#### 1. ประวัติความเป็นมาและสภาพปัจจุบัน

สถาบันวิจัยและพัฒนา เริ่มจากการก่อตั้งหน่วยงานชื่อ “ศูนย์วิจัย” ในปี พ.ศ.2524 เพื่อทำหน้าที่เกี่ยวกับการวิจัย ในขณะที่รองศาสตราจารย์ฉลอง ภิรมย์รัตน์ ดำรงตำแหน่งอธิการวิทยาลัยครูภูเก็ต ต่อมาวิทยาลัยครูได้เปิดสอนวิชาการอื่น ๆ นอกจากการผลิตครูด้วย พระบาทสมเด็จพระเจ้าอยู่หัว จึงกรุณาโปรดเกล้าฯ พระราชทานนาม “สถาบันราชภัฏ” แทน “วิทยาลัยครู” ในวันที่ 14 กุมภาพันธ์ พ.ศ. 2535 วิทยาลัยครูภูเก็ตจึงเปลี่ยนชื่อ “สถาบันราชภัฏ” โดยขณะนั้นมีผู้ช่วยศาสตราจารย์สุประดิษฐ์ ลิบริตนสกุล ดำรงตำแหน่งเป็นอธิการบดี และเมื่อพระราชบัญญัติสถาบันราชภัฏ พุทธศักราช 2538 มีการบังคับใช้แล้ว หน่วยงานนี้จึงได้ยกฐานะเป็นส่วนราชการมีฐานะเทียบเท่ากอง เรียกว่า “สำนักวิจัย” ครั้นต่อมาเมื่อมีการจัดตั้ง “มหาวิทยาลัยราชภัฏภูเก็ต” ขึ้นแทนสถาบันราชภัฏภูเก็ต ตามพระราชบัญญัติมหาวิทยาลัยราชภัฏภูเก็ต พุทธศักราช 2547 ขณะที่รองศาสตราจารย์ ดร.ชิววัฒน์ นิจนตร ดำรงตำแหน่งเป็นอธิการบดี สถานภาพของหน่วยงานนี้ได้เปลี่ยนเป็น “สถาบันวิจัยและพัฒนา” อันเป็นหน่วยงานที่มีฐานะเทียบเท่าคณะ มีการปรับปรุงโครงสร้างและหน้าที่ของสถาบันวิจัยและพัฒนาให้ดำเนินงานสำคัญ 2 ประการของมหาวิทยาลัย คือ 1) งานวิจัย และ 2) งานบริการวิชาการ ในขณะเดียวกันได้มีการปรับปรุงโครงสร้างและภาระหน้าที่ของสถาบันวิจัยและพัฒนา โดยการสรรหาและแต่งตั้งผู้อำนวยการสถาบันวิจัยและพัฒนาตามหลักเกณฑ์และวิธีการที่กำหนดในข้อบังคับของมหาวิทยาลัย เป็นผู้รับผิดชอบงานของสถาบันวิจัยและพัฒนาโดยมีรองผู้อำนวยการ 3 คน เพื่อช่วยปฏิบัติงานตามที่ผู้อำนวยการมอบหมาย งานวิจัยและบริการวิชาการของมหาวิทยาลัยจึงดำเนินไปตามโครงสร้างและหน้าที่ใหม่ตั้งแต่ปี พ.ศ. 2547 ถึงปัจจุบัน

#### 2. ปรัชญา วิสัยทัศน์ พันธกิจ

##### ปรัชญา

ส่งเสริมและสนับสนุนการวิจัย พร้อมทั้งบริการวิชาการ เพื่อพัฒนาการเรียนการสอนและพัฒนาท้องถิ่นสู่ความยั่งยืน

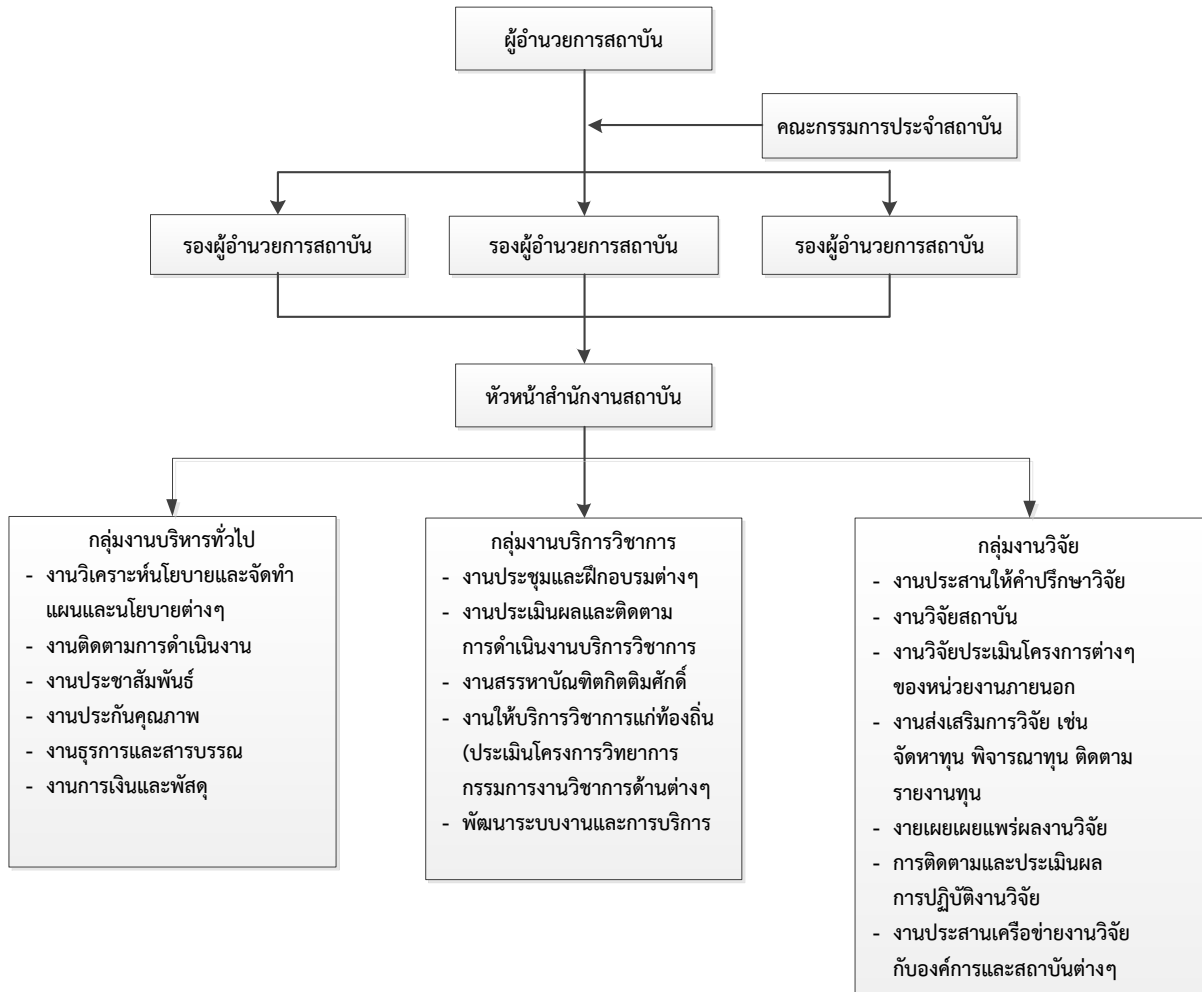
##### วิสัยทัศน์

พัฒนา สนับสนุนนักวิจัย ด้วยการบริหารจัดการการวิจัยอย่างเป็นระบบ เชื่อมโยงและเผยแพร่ การวิจัยสู่ประชาคมวิจัย และพัฒนาท้องถิ่นสู่ความยั่งยืน

##### พันธกิจ

1. พัฒนาระบบบริหารจัดการงานวิจัยและบุคลากรด้านการวิจัย
2. ส่งเสริม เผยแพร่ ผลงานวิจัยสู่ระดับชาติและนานาชาติ
3. บริการทางวิชาการเพื่อตอบสนองความต้องการและสร้างความเข้มแข็งแก่ชุมชนและสังคม

### 3. โครงสร้างการบริหารงาน



ภาพที่ 1.2 โครงสร้างการบริหารสถาบันวิจัยและพัฒนา

### 4. จำนวนบุคลากร

ที่	ตำแหน่ง	ประเภทบุคลากร					รวม
		ข้าราชการ	พนักงานมหาวิทยาลัย	พนักงานราชการ	ลูกจ้างประจำ	พนักงานสัญญาจ้าง	
1	ผู้บริหาร	3	1				4
2	หัวหน้าสำนักงานผู้อำนวยการ	1					1
2	นักวิจัย		1				1
4	เจ้าหน้าที่บริหารงานทั่วไป		1				1
<b>รวม</b>		<b>4</b>	<b>3</b>				<b>7</b>

หมายเหตุ : นับจำนวนตามระยะเวลาการทำงาน (น้อยกว่า 6 เดือน ไม่สามารถนำมานับได้ 6 เดือนขึ้นไปแต่ไม่ถึง 9 เดือน คิดเป็น 0.5 คน 9-12 เดือน คิดเป็น 1 คน)

## 5. งบประมาณ

ในปีงบประมาณ 2558 สถาบันวิจัยและพัฒนา ได้รับงบประมาณจากแหล่งต่างๆ รวมทั้งสิ้น 16,829,150 บาท (สิบหกล้านบาทแปดแสนสองหมื่นเก้าพันหนึ่งร้อยห้าสิบบาทถ้วน) โดยมีรายละเอียด ดังนี้

รายการ	งบประมาณ (บาท)
งบประมาณแผ่นดิน	6,454,800.00
งบบำรุงการศึกษา	10,374,350.00
<b>รวม</b>	<b>16,829,150</b>

## 7. อาคารสถานที่

ในปีการศึกษา 2557 สถาบันวิจัยและพัฒนา มีอาคารสถานที่และสิ่งอำนวยความสะดวกต่างๆ ดังนี้

1. อาคาร 1 ชั้น 2 ห้อง 125 - 126

## 8. ระบบและกลไกการประกันคุณภาพของสถาบันวิจัยและพัฒนา

ระบบ		กลไก
1. ทบทวนผลการประเมิน ตัวบ่งชี้ ค่าเป้าหมาย	P	1. มีนโยบายการประกันคุณภาพการศึกษาระดับมหาวิทยาลัย 2. มีคณะกรรมการประกันคุณภาพการศึกษาระดับสถาบัน
2. จัดทำแผนพัฒนาคุณภาพ และคู่มือประกันคุณภาพ		มีแผนพัฒนาคุณภาพ และคู่มือประกันคุณภาพ
3. ประชาสัมพันธ์และสื่อสารในองค์กร	D	มีการประชาสัมพันธ์ให้บุคลากรในหน่วยงาน
4. ดำเนินงานตามแผนและพันธกิจ		ผู้บริหาร บุคลากรของหน่วยงาน และผู้มีส่วนได้ส่วนเสีย
5. ติดตามผลการดำเนินงาน-รายงานผลการติดตาม (รอบ 9 เดือน และ 12 เดือน)	C	มีการตรวจติดตามจากหน่วยงานระดับมหาวิทยาลัย
6. จัดทำรายงานการประเมินตนเองประจำปี การศึกษา	A	มีผู้รับผิดชอบตัวบ่งชี้
7. วิพากษ์และปรับปรุงรายงานการประเมินตนเอง		มีคณะกรรมการประกันคุณภาพการศึกษาระดับสถาบัน
8. ประเมินคุณภาพการศึกษาภายในประจำปี		มีคณะกรรมการตรวจประเมินระดับสถาบัน โดยมหาวิทยาลัยแต่งตั้ง
9. จัดทำรายงานผลการประเมินคุณภาพ การศึกษา		มีการจัดทำรายงานผลการประเมินคุณภาพการศึกษาให้มหาวิทยาลัย
10. ส่งผลการประเมินคุณภาพให้มหาวิทยาลัย		

## ส่วนที่ 2

### ผลการดำเนินงานและผลการประเมินคุณภาพภายในเทียบกับเกณฑ์ ในปีการศึกษา 2557

องค์ประกอบที่ 1 การบริหารจัดการ	
ตัวบ่งชี้ที่ 1.1	: การบริหารของสำนัก/สถาบันเพื่อการกำกับติดตามผลลัพธ์ตามพันธกิจ
ชนิดของตัวบ่งชี้	: กระบวนการ
การคิดรอบปี	: ปีการศึกษา (1 มิถุนายน 2557 – 31 กรกฎาคม 2558), ปีงบประมาณ (1 ตุลาคม 2557 – 30 กันยายน 2558)
ผู้รับผิดชอบ	: ผศ.รัฐพล พรหมสะอาด                      นางอารยา โพธิ์ทอง นางสาวเลอลักษณ์ แก้วคงสุข            นางสาวพรทิพย์ ช่วยบำรุง
ค่าเป้าหมาย	: 7 ข้อ

เกณฑ์การประเมิน :

คะแนน 1	คะแนน 2	คะแนน 3	คะแนน 4	คะแนน 5
มีการดำเนินการ 1 ข้อ	มีการดำเนินการ 2 ข้อ	มีการดำเนินการ 3-4 ข้อ	มีการดำเนินการ 5-6 ข้อ	มีการดำเนินการ 7 ข้อ

#### ผลการดำเนินงาน

มี	ข้อ	เกณฑ์มาตรฐาน	ผลการดำเนินงาน	รายการหลักฐาน
☑	1	พัฒนาแผนกลยุทธ์จากผลการวิเคราะห์ SWOT โดยเชื่อมโยงกับวิสัยทัศน์ของสถาบัน และพัฒนาไปสู่แผนกลยุทธ์ทางการเงินและแผนปฏิบัติการประจำปีตามกรอบเวลาเพื่อให้บรรลุผลตามตัวบ่งชี้และเป้าหมายของแผนกลยุทธ์	สถาบันวิจัยและพัฒนาได้จัดทำแผนยุทธศาสตร์ประจำปีงบประมาณ พ.ศ. 2557 - 2560 (1.1.1-1) ซึ่งแผนยุทธศาสตร์เกิดจากการระดมความคิดเห็นของบุคลากรในการวิเคราะห์สภาพแวดล้อมทั้งจากภายในและภายนอกจากการประชุมคณะกรรมการประจำสถาบันวิจัย (1.1.1-2) เป็นแผนยุทธศาสตร์ที่มีความเชื่อมโยงกับวิสัยทัศน์ของมหาวิทยาลัย (1.1.1-3) มีการนำแผนยุทธศาสตร์พัฒนาสู่การจัดทำแผนกลยุทธ์ทางการเงิน (1.1.1-4) และสถาบันมีการจัดประชุมทบทวนแผนยุทธศาสตร์ และจัดทำ	1.1.1-1 แผนยุทธศาสตร์ พ.ศ. 2557 - 2560 1.1.1-2 รายงานการประชุมคณะกรรมการประจำสถาบันวิจัย 1.1.1-3 ตารางแสดงความเชื่อมโยงวิสัยทัศน์มหาวิทยาลัยกับแผนยุทธศาสตร์สถาบันวิจัย 1.1.1-4 แผนกลยุทธ์ทางการเงิน ประจำปีงบประมาณ 2557 - 2560 1.1.1-5 สรุปประชุมคณะกรรมการประจำ

มี	ข้อ	เกณฑ์มาตรฐาน	ผลการดำเนินงาน	รายการหลักฐาน
			<p>แผนปฏิบัติการราชการ เพื่อแปลงแผนยุทธศาสตร์ไปสู่แผนปฏิบัติการประจำปี(1.1.1-5) โดยสถาบันมีการกำหนดตัวบ่งชี้ ในแผนปฏิบัติการประจำปี 2558 จำนวน 8 ตัวบ่งชี้ มีการกำหนดค่าเป้าหมายกำหนดกรอบเวลาการดำเนินงาน โครงการการ (1.1.1-6)</p> <p>สถาบันมีการติดตาม เพื่อให้บรรลุตามตัวบ่งชี้และเป้าหมายของแผน (1.1.1-7) และรายงานผลการดำเนินงานของปฏิบัติการ (1.1.1-8) คณะกรรมการบริหารของสถาบันได้ประชุมเพื่อติดตามผลการดำเนินงานของสถาบันและได้นำข้อเสนอแนะจากผลการดำเนินงานของแผน เพื่อออกแผนปฏิบัติการประจำปี 2559 ต่อไป (1.1.1-9)</p>	<p>สถาบันวิจัยและพัฒนา 1.1.1-6 แผนปฏิบัติการราชการประจำปีงบประมาณ 2558 1.1.1-7 บันทึกข้อความเรื่องขอความร่วมมือรายงานผลการดำเนินงานตามแผนปฏิบัติการประจำปีงบประมาณ พ.ศ. 2558 1.1.1-8 รายงานผลการดำเนินงานของแผนปฏิบัติการ 1.1.1-9 แผนปฏิบัติการประจำปี 2559</p>
☑	2	มีการวิเคราะห์ข้อมูลทางการเงินของหน่วยงาน	<p>สถาบันวิจัยและพัฒนา มีการจัดทำแผนกลยุทธ์ทางการเงิน (1.1.2-1) แผนปฏิบัติการและงบประมาณรายจ่าย ประจำปีงบประมาณ พ.ศ. 2558 (1.1.2-2) โดยพิจารณาจากพันธกิจที่รับผิดชอบ และได้รับการจัดสรรงบประมาณประจำปีที่สอดคล้องกับพันธกิจ ซึ่งในการเบิกจ่ายงบประมาณสถาบันวิจัยและพัฒนาได้จัดทำรายงานทางการเงินอย่างเป็นระบบ (1.1.2-3) มีการรายงานผลการดำเนินงานในที่ประชุมคณะกรรมการบริหารสถาบันวิจัยฯ(1.1.2-4) และคณะกรรมการประจำสถาบันวิจัยฯ (1.1.2-5) รวมทั้งได้นำข้อมูลทางการเงินไปใช้ในการวิเคราะห์ค่าใช้จ่าย ประจำปีงบประมาณ พ.ศ.2558 และวิเคราะห์สถานะทางการเงิน (1.1.2-6)</p>	<p>1.1.2-1 แผนกลยุทธ์ทางการเงิน ประจำปีงบประมาณ 2557-2560 1.1.2-2 แผนปฏิบัติการและงบประมาณรายจ่าย ประจำปีงบประมาณ พ.ศ.2558 1.1.2-3 รายงานการผลเบิกจ่ายรายไตรมาส 1.1.2-4 รายงานการประชุมคณะกรรมการบริหารสถาบันวิจัยฯ 1.1.2-5 รายงานการประชุมคณะกรรมการประจำสถาบันวิจัยฯ 1.1.2-6 ผลการวิเคราะห์การเบิกจ่ายงบประมาณ</p>



มี	ข้อ	เกณฑ์มาตรฐาน	ผลการดำเนินงาน	รายการหลักฐาน
			<p>เพื่อความมั่นคงของหน่วยงานอย่างต่อเนื่อง</p> <p>นอกจากนี้สถาบันวิจัยฯ ยังได้รับการตรวจสอบจากหน่วยตรวจสอบภายในของมหาวิทยาลัย(1.1.2-7) เพื่อติดตามการใช้เงินให้เป็นไปตามระเบียบที่มหาวิทยาลัยกำหนด</p>	<p>ประจำปีงบประมาณ พ.ศ.2558</p> <p>1.1.2-7 บันทึกข้อความขอตรวจสอบภายใน และรายงานผลการตรวจสอบของมหาวิทยาลัย</p>
☑	3	<p>ดำเนินงานตามแผนบริหารความเสี่ยง ที่เป็นผลจากการวิเคราะห์และระบุปัจจัยเสี่ยงที่เกิดจากปัจจัยภายนอก หรือปัจจัยที่ไม่สามารถควบคุมได้ ที่ส่งผลต่อการดำเนินงานตามพันธกิจของหน่วยงานและให้ระดับความเสี่ยงลดลงจากเดิม</p>	<p>สถาบันวิจัยและพัฒนาได้จัดทำแผนบริหารความเสี่ยงของสถาบัน ประจำปีการศึกษา 2557 ประกอบด้วย ความเสี่ยงในประเด็น การปฏิบัติตามจรรยาบรรณของนักวิจัย การเขียนเค้าโครงการวิจัย และการเลือกใช้สถิติสำหรับการวิจัย (1.1.3-1)</p> <p>สถาบันวิจัยดำเนินการโครงการเพื่อลดความเสี่ยงตามแผนบริหารความเสี่ยงของสถาบันประกอบด้วยโครงการอบรมเชิงปฏิบัติการ “พัฒนานักวิจัยใหม่” โครงการอบรมคู่มือจริยธรรมการเผยแพร่ผลงานวิจัยและงานวิชาการ และโครงการอบรมเชิงปฏิบัติการ “การใช้โปรแกรม Excel ในการวิเคราะห์ข้อมูลเพื่อการวิจัย” (1.1.3-2)</p>	<p>1.1.3-1 แผนบริหารความเสี่ยง สถาบันวิจัยและพัฒนา มหาวิทยาลัยราชภัฏภูเก็ต ประจำปีการศึกษา 2557</p> <p>1.1.3-2 รายงานการดำเนิน โครงการอบรมเชิงปฏิบัติการ “พัฒนานักวิจัยใหม่” โครงการอบรมคู่มือจริยธรรมการเผยแพร่ผลงานวิจัยและงานวิชาการ และโครงการอบรมเชิงปฏิบัติการ “การใช้โปรแกรม Excel ในการวิเคราะห์ข้อมูลเพื่อการวิจัย”</p>
☑	4	<p>บริหารงานด้วยหลักธรรมาภิบาลอย่างครบถ้วนทั้ง 10 ประการ ที่อธิบายการดำเนินงานอย่างชัดเจน</p>	<p>คณะกรรมการบริหารสถาบันวิจัยและพัฒนาได้ยึดหลักธรรมาภิบาลในการบริหารงานให้ประสบผลสำเร็จ ดังนี้</p> <p><b>1. หลักประสิทธิผล</b></p> <p>- ผู้บริหารสถาบันวิจัยและพัฒนายึดกรอบแนวทางในการบริหารงานตามแผนยุทธศาสตร์ ระยะ 4 ปี พ.ศ. 2557 -2560 (1.1.4-1-1) และใช้เป็นกรอบของการจัดทำแผนปฏิบัติการรายปีประจำปี 2558 (1.1.4-1-2) สถาบันวิจัยฯ มีการพัฒนา</p>	<p>1.1.4-1-1แผนยุทธศาสตร์สถาบันวิจัยฯ 2557-2560</p> <p>1.1.4-1-2 แผนปฏิบัติการประจำปี 2558</p> <p>1.1.4-1-3 รายงานการติดตามแผนพัฒนาคุณภาพ (Improvement Plan) ปีการศึกษา 2557 สถาบันวิจัยฯ รอบที่ 1-2</p>

มี	ข้อ	เกณฑ์มาตรฐาน	ผลการดำเนินงาน	รายการหลักฐาน
			ผลการดำเนินงานและมีการปรับปรุงอย่างต่อเนื่อง (1.1.4-1-3)	
			<p><b>2. หลักประสิทธิภาพ</b></p> <p>ผู้บริหารสถาบันวิจัยกำหนดฯ ให้มีหลักเกณฑ์และแนวทางในการบริหารจัดการและดำเนินงานสถาบันวิจัยฯ</p> <ul style="list-style-type: none"> <li>- สถาบันวิจัยฯ แต่งตั้งคณะกรรมการประจำสถาบันฯ ประกอบด้วยบุคลากรภายในและผู้ทรงคุณวุฒิภายนอก เพื่อทำหน้าที่วางนโยบาย และกำหนดแนวทางการดำเนินงานของสถาบันฯ ให้สอดคล้องกับนโยบายของสภามหาวิทยาลัย (1.1.4-2-1)</li> <li>- สถาบันวิจัยฯ แต่งตั้งคณะกรรมการดำเนินงานสถาบันวิจัยฯ เพื่อให้การดำเนินงานของสถาบันฯ เป็นไปด้วยความเรียบร้อย มีประสิทธิภาพ และสัมฤทธิ์ผลตามบทบาทหน้าที่ที่กำหนดไว้ ในด้านต่างๆ (1.1.4-2-2)</li> <li>- ผู้บริหารกำหนดให้มีการจัดทำแผนบริหารความเสี่ยงของสถาบันฯ และนำเสนอภาพรวมของการบริหารจัดการความเสี่ยงต่อคณะกรรมการประจำสถาบันฯ ทั้งนี้ แผนบริหารความเสี่ยงประกอบด้วยความเสี่ยงในประเด็น การเขียนเค้าโครงการวิจัย และการเลือกใช้สถิติสำหรับการวิจัย (1.1.4-2-3 และ 1.1.4-2-4) และมีการดำเนินการโครงการเพื่อลดความเสี่ยงของสถาบันฯ ประกอบด้วยโครงการอบรมเชิงปฏิบัติการ “พัฒนานักวิจัยใหม่” (1.1.4-2-5) และโครงการอบรมเชิงปฏิบัติการ “การใช้โปรแกรม Excel</li> </ul>	<p>1.1.4-2-1 คำสั่งแต่งตั้งคณะกรรมการประจำสถาบันวิจัยฯ</p> <p>1.1.4-2-2 คำสั่งแต่งตั้งคณะกรรมการดำเนินงานสถาบันวิจัยและพัฒนา</p> <p>1.1.4-2-3 แผนบริหารความเสี่ยงสถาบันวิจัยฯ</p> <p>1.1.4-2-4 รายงานการประชุมคณะกรรมการประจำสถาบันฯ ครั้งที่ 1/2558 วันที่ 30 มกราคม พ.ศ. 2558</p> <p>1.1.4-2-5 สรุปผลการดำเนินงานโครงการอบรมเชิงปฏิบัติการ “พัฒนานักวิจัยใหม่”</p> <p>1.1.4-2-6 สรุปผลการดำเนินงานโครงการอบรมเชิงปฏิบัติการ “การใช้โปรแกรม Excel ในการวิเคราะห์ข้อมูลเพื่อการวิจัย”</p>

มี	ชื่อ	เกณฑ์มาตรฐาน	ผลการดำเนินงาน	รายการหลักฐาน
			ในการวิเคราะห์ข้อมูลเพื่อการวิจัย” (1.1.4-2-6)	
			<p><b>3. หลักการตอบสนอง</b></p> <p>สถาบันวิจัยฯ มีพันธกิจหลัก 3 ด้าน คือ</p> <p>3.1 การพัฒนาระบบบริหารจัดการงานวิจัยและบุคลากรด้านการวิจัย โดยยึดแนวทางการจัดการงานวิจัยที่มุ่งเน้นกลุ่มคณาจารย์และบุคลากรเป็นสำคัญ โดยการดำเนินโครงการต่างๆ ที่สอดคล้องกับยุทธศาสตร์ที่ 2 การพัฒนาคุณภาพงานวิจัย และยุทธศาสตร์ที่ 5 การพัฒนาระบบบริหารจัดการของมหาวิทยาลัยฯ (1.1.4-3-1)</p> <p>3.2 การส่งเสริม เผยแพร่ผลงานวิจัยสู่ระดับชาติและนานาชาติ สถาบันวิจัยฯ ได้ให้ความสำคัญในการส่งเสริมและเผยแพร่องค์ความรู้ด้านงานวิจัยสู่ระดับชาติ และนานาชาติ โดยมีการกำหนดหลักเกณฑ์การให้รางวัลสำหรับการเผยแพร่ผลงานวิจัย (1.1.4-3-2) อีกทั้งเพื่อเป็นการส่งเสริมสนับสนุนให้เกิดการแลกเปลี่ยนความรู้ และเป็นเวทีสาธารณะ การพัฒนาต่อ ยอดงานวิจัย สถาบันวิจัยฯ ได้ดำเนินการประชุมวิชาการเพื่อนำเสนอผลงานวิจัยระดับชาติ (1.1.4-3-3) สถาบันวิจัยฯ มีการรวบรวมบทความงานวิจัยของนักวิจัยที่ดำเนินการแล้วเสร็จ จัดทำเป็นรูปเล่มและเผยแพร่สู่สาธารณชนทั้งภายในและภายนอกหน่วยงาน (1.1.4-3-4)</p> <p>3.3 การบริการทางวิชาการเพื่อตอบสนองความต้องการและสร้าง</p>	<p>1.1.4-3-1 แบบเสนอโครงการด้านการวิจัยตามแผนปฏิบัติการประจำปีงบประมาณ พ.ศ. 2558</p> <p>1.1.4-3-2 ประกาศหลักเกณฑ์การให้รางวัลสำหรับการเผยแพร่ผลงานวิจัย</p> <p>1.1.4-3-3 รายงานผลการดำเนินงานตามแผนปฏิบัติการ โครงการประชุมวิชาการ</p> <p>1.1.4-3-4 หนังสือรวมบทความงานวิจัยที่ดำเนินการแล้วเสร็จในปี พ.ศ. 2557</p> <p>1.1.4-3-5 แบบเสนอโครงการด้านการบริการวิชาการตามแผนปฏิบัติการประจำปีงบประมาณ พ.ศ. 2558</p>

มี	ข้อ	เกณฑ์มาตรฐาน	ผลการดำเนินงาน	รายการหลักฐาน
			<p>ความเข้มแข็งแก่ชุมชนและสังคม สถาบันวิจัยฯ ได้ให้ความสำคัญงานบริการวิชาการแก่สังคม โดยมีการดำเนินโครงการศึกษาความต้องการด้านการบริการวิชาการและการวิจัยแก่สังคม โครงการติดตามและประเมินผลการดำเนินงานบริการวิชาการแก่สังคม โครงการประเมินประโยชน์และผลกระทบด้านการบริการวิชาการ และโครงการบริหารจัดการการบริการวิชาการ (ตามแนวพระราชดำริ) (1.1.4-3-5)</p>	
			<p><b>4. หลักการรับผิดชอบ</b></p> <ul style="list-style-type: none"> <li>- การบริหารงานในสถาบันวิจัยฯ สถาบันวิจัยฯ ได้กำหนดความรับผิดชอบเป็นส่วนหนึ่งของกระบวนการสำคัญที่บุคลากรและผู้บริหารต้องปฏิบัติ (1.1.4-1)</li> <li>- ความรับผิดชอบต่อท้องถิ่น สถาบันวิจัยฯ ได้ร่วมมือกับเทศบาลตำบลป่าคลอกเพื่อดำเนินการจัดทำโครงการบริการวิชาการพัฒนาชุมชนและสังคมอย่างต่อเนื่องและยั่งยืนที่ชุมชนป่าคลอก อำเภอถลาง จังหวัดภูเก็ต (1.1.4-4-2, และ 1.1.4-4-3)</li> </ul>	<p>1.1.4-4-1 การมอบหมายงานความรับผิดชอบ</p> <p>1.1.4-4-2 บันทึกความร่วมมือโครงการความร่วมมือระหว่างมหาวิทยาลัยราชภัฏภูเก็ตกับเทศบาลตำบลป่าคลอกเพื่อดำเนินการจัดทำโครงการบริการวิชาการฯ</p> <p>1.1.4-4-3 สรุปผลการดำเนินงานโครงการศึกษาความต้องการด้านบริการวิชาการและงานวิจัยแก่สังคม</p>
			<p><b>5. หลักความโปร่งใส</b></p> <ul style="list-style-type: none"> <li>- สถาบันวิจัยฯ มีการเปิดเผยยุทธศาสตร์ของสถาบันฯ รวมทั้งการเปิดเผยข้อมูลต่อภาคประชาชน โดยการจัดทำช่องทางการสื่อสารกับภาคประชาชน เช่น การทำ Website ที่รวบรวมข้อมูลการดำเนินงาน และ</li> </ul>	<p>1.1.4-5-1 เว็บไซต์สถาบันวิจัยฯ (ยุทธศาสตร์)</p> <p>1.1.4-5-2 เว็บไซต์สถาบันวิจัยฯ (สายตรงผู้อำนวยการ)</p>

มี	ชื่อ	เกณฑ์มาตรฐาน	ผลการดำเนินงาน	รายการหลักฐาน
			<p>ขั้นตอนการปฏิบัติงานได้อย่างครอบคลุมภายในสถาบันฯ (1.1.4-5-1) การใช้ช่องทางสายตรงผู้อำนวยการสถาบันวิจัยฯ ที่บุคลากรทั้งภายในและภายนอกสามารถส่งข่าว ร้องเรียน หรือให้ข้อมูลกับสถาบันวิจัยฯ และข้อมูลเหล่านั้นจะถูกส่งไปยังผู้ที่มีหน้าที่เกี่ยวข้องแก้ไขและรายงาน (1.1.4-5-2)</p>	
			<p><b>6. หลักการมีส่วนร่วม</b> สถาบันวิจัยฯ ยึดหลักการให้ประชาชนมีส่วนร่วม ดังนี้ คือ</p> <ol style="list-style-type: none"> <li>1. การมีส่วนร่วมในการรับรู้และสามารถให้ความคิดเห็นและข้อเสนอแนะผ่านทางเว็บไซต์ อีเมล (1.1.4-6-1 และ 1.1.6-2)</li> <li>2. การกำหนดให้มีผู้ทรงคุณวุฒิภายนอกในกระบวนการด้านการวิจัย ได้แก่ การตรวจประเมินผลงานวิจัย การตรวจประเมินบทความวิจัยและการเป็นผู้ทรงประจำห้องนำเสนอ ในงานประชุมวิชาการ (1.1.6-3 1.1.4.6-4 และ 1.1.6-5)</li> <li>3. การแต่งตั้งคณะกรรมการประจำสถาบันวิจัยฯ ที่มีบุคคลภายนอกเพื่อร่วมกันพิจารณาให้คำปรึกษาและเสนอความเห็น การพัฒนาแก่สถาบันวิจัยฯ (1.1.6-6)</li> <li>4. การมีส่วนร่วมในการกำหนดประเด็นความต้องการในการให้บริการวิชาการแก่ชุมชน โดยมีการเชิญชุมชนในจังหวัดภูเก็ตมาร่วมแลกเปลี่ยนเรียนรู้ (1.1.6.6-7)</li> </ol>	<p>1.1.4-6-1 เว็บไซต์สถาบันวิจัยฯ (สายตรงผู้อำนวยการ)</p> <p>1.1.4-6-2 อีเมลกลางสถาบันวิจัยฯ</p> <p>1.1.4-6-3 คำสั่งแต่งตั้งคณะกรรมการตรวจประเมินบทความวิจัย นำเสนอผลงานวิจัยระดับชาติ</p> <p>1.1.4-6-4 คำสั่งแต่งตั้งผู้ทรงคุณวุฒิประจำห้องนำเสนอผลงานวิจัย</p> <p>1.1.4-6-5 รายงานการประชุมคณะกรรมการบริหารเงินกองทุน ครั้งที่ 8/2556</p> <p>1.1.6-6-6 คำสั่งแต่งตั้งคณะกรรมการประจำสถาบันวิจัยและพัฒนา</p> <p>1.1.6-6-7 รายงานโครงการศึกษาความต้องการในการบริการวิชาการแก่ชุมชน</p>
			<p><b>7. หลักการกระจายอำนาจ</b> สถาบันวิจัยฯ มีโครงสร้างการ</p>	<p>1.1.4-7-1 โครงสร้างการบริหารสถาบันวิจัยฯ</p>

มี	ชื่อ	เกณฑ์มาตรฐาน	ผลการดำเนินงาน	รายการหลักฐาน
			<p>บริหารของสถาบันวิจัยฯ ประกอบด้วย รองผู้อำนวยการสถาบันวิจัยฯ จำนวน 3 คน และหัวหน้าสำนักงาน มีการมอบอำนาจและความรับผิดชอบในการตัดสินใจและการดำเนินงานให้กับบุคลากรแต่ละคนอย่างชัดเจน เพื่อปฏิบัติหน้าที่ที่ได้รับมอบหมาย (1.1.4-7-1 และ 1.1.4-7-2)</p>	<p>1.1.4-7-2 การมอบหมายงานความรับผิดชอบ</p>
			<p><b>8. หลักนิติธรรม</b></p> <p>สถาบันวิจัยฯ ได้ดำเนินงานภายใต้กรอบกฎหมาย ข้อบังคับ ระเบียบ และประกาศที่เกี่ยวข้องกับการดำเนินงานโดยเคร่งครัด (1.1.4-8-(1-4)) และได้จัดทำคู่มือจรรยาบรรณบุคลากรสถาบันวิจัยฯ เพื่อให้บุคลากรใช้ยึดเป็นแนวทางในการปฏิบัติตนและปฏิบัติงาน (1.1.8-5)</p>	<p>1.1.4-8-1 พรบ. มหาวิทยาลัยราชภัฏ 1.1.4-8-2 ระเบียบกองทุนวิจัยฯ 1.1.4-8-3 ประกาศหลักเกณฑ์และแนวปฏิบัติในการขอรับทุนอุดหนุนการวิจัย 1.1.4-8-4 ประกาศเกณฑ์พิจารณาการจัดสรรเงินทุนวิจัย 1.1.4-8-5 คู่มือจรรยาบรรณบุคลากรสถาบันวิจัยฯ</p>
			<p><b>9. หลักความเสมอภาค</b></p> <p>พันธกิจหลักของสถาบันวิจัยฯ คือการบริหารจัดการและการให้บริการด้านการวิจัย ที่ให้โอกาสในการขอทุนสนับสนุนโครงการวิจัยแก่คณาจารย์ทุกคณะ และมีกระบวนการคัดเลือกที่เป็นธรรม มีการกำหนดหลักเกณฑ์และแนวปฏิบัติในการขอรับทุนอุดหนุนการวิจัย (1.1.4-9-1) เกณฑ์พิจารณาการจัดสรรเงินทุนวิจัย (1.1.4-9-2) เกณฑ์การให้รางวัลสำหรับการเผยแพร่ผลงานวิจัย (1.1.4-9-3) และ</p>	<p>1.1.4-9-1 หลักเกณฑ์และแนวปฏิบัติในการขอทุนอุดหนุนวิจัย 1.1.4-9-2 เกณฑ์พิจารณาการจัดสรรเงินทุนวิจัย 1.1.4-9-3 หลักเกณฑ์การให้รางวัลสำหรับการเผยแพร่ผลงานวิจัย 1.1.4-9-4 เว็บไซต์สถาบันวิจัยฯ (ประกาศหลักเกณฑ์)</p>

มี	ข้อ	เกณฑ์มาตรฐาน	ผลการดำเนินงาน	รายการหลักฐาน
			<p>ประกาศให้ทราบอย่างเปิดเผย เป็นธรรมเนียม ผ่านช่องทางเว็บไซต์ (1.1.4-9-4)</p> <p>การให้บริการในโครงการบริการวิชาการของสถาบันวิจัยฯ ได้มีส่วนร่วมร่วมกับชุมชนในพื้นที่ ทั้งกลุ่มเป้าหมายที่เจาะจง และกลุ่มเป้าหมายกระจายไปแต่ละท้องถิ่นที่ไม่เจาะจง (1.1.4-9-5)</p>	<p>1.1.4-9-5 รายงานโครงการบริการวิชาการแก่สังคม (ตามแนวพระราชดำริ) ประจำปี พ.ศ. 2557</p>
			<p><b>10. หลักมุ่งเน้นฉันทามติ</b></p> <p>ผู้บริหารสถาบันวิจัยฯ ให้โอกาสบุคลากรทุกสายงานแสดงความคิดเห็นผ่านช่องทางต่างๆ เช่น การประชุม คณะกรรมการประจำสถาบันวิจัยฯ (1.1.4-10-1)</p> <p>การบริหารงานบุคคลเป็นไปตามกฎหมาย ข้อบังคับ ระเบียบที่เกี่ยวข้อง ส่วนใหญ่บริหารในรูปคณะกรรมการ (1.1.4-10-(2-4))</p> <p>การดำเนินงานและการตัดสินใจหรือการพิจารณาเรื่องที่สำคัญๆ จะเข้าพิจารณาในการประชุม คณะกรรมการบริหารสถาบันวิจัยฯ (1.1.4-10-5)</p> <p>การดำเนินงานและการตัดสินใจในเรื่องสำคัญที่เกี่ยวข้องกับงานวิจัย ทุนอุดหนุนการวิจัย จะเข้าพิจารณาในการประชุมคณะกรรมการบริหารการเงินกองทุน (1.1.4-10-6)</p>	<p>1.1.4-10-1 รายงานการประชุมคณะกรรมการประจำสถาบันวิจัยฯ และพัฒนา</p> <p>1.1.4-10-2 คำสั่งแต่งตั้งคณะกรรมการประจำสถาบันวิจัยฯ</p> <p>1.1.4-10-3 คำสั่งแต่งตั้งคณะกรรมการดำเนินงานสถาบันวิจัยฯ</p> <p>1.1.4-10-4 คำสั่งแต่งตั้งคณะกรรมการบริหารเงินกองทุนฯ</p> <p>1.1.4-10-5 รายงานการประชุมคณะกรรมการบริหารสถาบันฯ</p> <p>1.1.4-10-6 รายงานการประชุมคณะกรรมการบริหารการเงินกองทุนฯ</p>
☑	5	<p>ค้นหาแนวปฏิบัติที่ดีจากความรู้ทั้งที่มีอยู่ในตัวบุคคล ทักษะของผู้มีประสบการณ์ตรงและแหล่งเรียนรู้อื่นๆตามประเด็นความรู้ครอบคลุมพันธกิจของหน่วยงาน จัดเก็บอย่างเป็น</p>	<p>สถาบันวิจัยฯและพัฒนาดำเนินงานแนวปฏิบัติที่ดี (Good Practice) ประจำปีการศึกษา 2557 คือ รูปแบบการให้บริการวิชาการแก่ชุมชน โดยเป็นความร่วมมือกันดำเนินงานระหว่างสถาบันวิจัยฯกับคณะต่างๆ ในการ</p>	<p>หลักฐานหมายเลข 1.1.5</p> <p>1.1.5-1 รายงานการประชุม</p> <p>1.1.5-2 ภาพถ่ายการลงพื้นที่</p> <p>1.1.5-3 รายงานการ</p>

มี	ข้อ	เกณฑ์มาตรฐาน	ผลการดำเนินงาน	รายการหลักฐาน
		ระบบโดยเผยแพร่ออกมาเป็นลายลักษณ์อักษรและนำมาปรับใช้ในการปฏิบัติจริง	บริหารจัดการคุณภาพตามวงจร PDCA ประกอบด้วย การวางแผนการดำเนินงาน การดำเนินงานตามแผน การตรวจสอบ และ การปรับปรุง การดำเนินงาน ทั้งนี้ได้มีการนำเสนอแนวปฏิบัติที่ดีในหลายๆ ช่องทาง ได้แก่ การนำเสนอร่วมกับทุกๆ หน่วยงานของมหาวิทยาลัยราชภัฏภูเก็ตตามโครงการ นำเสนอแนวปฏิบัติที่ดีในการดำเนินงานให้มีประสิทธิภาพ เมื่อวันที่ 14 กรกฎาคม 2558 นำเสนอผลการดำเนินงานผ่านทางเว็บไซต์ของสถาบันวิจัย และคู่มือการบริการวิชาการของสถาบันวิจัยและพัฒนา (1.1.5-1-5)	ประเมินผลโครงการ 1.1.5-4 คู่มือการบริการวิชาการ 1.1.5-5 เว็บไซต์ของสถาบันวิจัยและพัฒนา
☑	6	การกำกับติดตามผลการดำเนินงานตามแผนการบริหาร และแผนพัฒนาบุคลากรในหน่วยงาน	สถาบันวิจัยและพัฒนา มีการจัดทำแผนการบริหารบุคลากร สถาบันวิจัยและพัฒนา ระยะยาว โดยมีการวิเคราะห์ จุดอ่อนจุดแข็ง ของบุคลากร และมีการวิเคราะห์ อัตรากำลัง รวมถึงกำหนดกลยุทธ์ในการบริหารและพัฒนาบุคลากร (1.1.6-1) เพื่อจัดทำแผนพัฒนาบุคลากร ปี 2558 (1.1.6-2) โดยสถาบันมีขั้นตอนการรายงานและติดตามผลการอบรม/ประชุม/สัมมนา/ศึกษาดูงานของบุคลากรสายสนับสนุน (1.1.6-3) และได้ดำเนินการให้บุคลากรได้รับการพัฒนาตนเองตามรายงานผลการประชุม/อบรม /สัมมนา/ศึกษาดูงาน (1.1.6-4) โดยสถาบันมีการติดตาม โดยรายงานผลการนำความรู้และทักษะที่ได้รับจากการพัฒนา มาใช้ในการปฏิบัติงานที่เกี่ยวข้อง (1.1.6-5) และพิจารณาผลการดำเนินงานตามตัวชี้วัดของแผนพัฒนาบุคลากร ปี 2558 (1.1.6-6) และ	1.1.6-1 แผนการบริหารบุคลากร สถาบันวิจัยและพัฒนา ปี 2557 -2560 1.1.6-2 แผนพัฒนาบุคลากรประจำปี 2558 1.1.6-3 ขั้นตอนการรายงานและติดตามผลจากการ อบรม/ประชุม/สัมมนา/ศึกษาดูงาน 1.1.6-4 แบบรายงานผลการ อบรม/ประชุม/สัมมนา/ศึกษาดูงาน 1.1.6-5 รายงานผลการนำความรู้และทักษะที่ได้รับหลังจากพัฒนา 1.1.6-6 รายงานผลการดำเนินงานตามตัวชี้วัดของแผนพัฒนาบุคลากร ประจำปีงบประมาณ 2558



มี	ข้อ	เกณฑ์มาตรฐาน	ผลการดำเนินงาน	รายการหลักฐาน
			มีการประเมินผลการดำเนินงานตามแผนพัฒนาบุคลากร (1.1.6-7)	1.1.1-7 รายงานการประชุมคณะกรรมการบริหารสถาบันวิจัยและพัฒนา
☑	7	มีการดำเนินงานด้านการประกันคุณภาพภายในตามระบบและกลไกที่สถาบันกำหนด ประกอบด้วย การควบคุมคุณภาพ การตรวจสอบคุณภาพ และการประเมินคุณภาพ	<p>สถาบันวิจัยและพัฒนา มีการดำเนินงานด้านการประกันคุณภาพการศึกษาตามระบบกลไกที่กำหนด คือ มีการควบคุม ติดตามการดำเนินงาน และประเมินคุณภาพ โดยมีการแต่งตั้งคณะกรรมการประกันคุณภาพการศึกษา จากบุคคลภายในและภายนอกเป็นกรรมการ (1.1.7-1) มีการประชุมร่วมกันในการกำหนดตัวบ่งชี้ ค่าเป้าหมายด้านการประกันคุณภาพการศึกษา มีการกำหนดผู้รับผิดชอบแต่ละตัวชี้วัด (1.1.7-2) มีการจัดทำคู่มือประกันคุณภาพการศึกษา ประจำปีการศึกษา 2557 (1.1.7-3)</p> <p>สถาบันวิจัยและพัฒนา ให้ความสำคัญ เรื่อง การประกันคุณภาพการศึกษาภายใน โดยยึดถือนโยบาย เรื่อง การประกันคุณภาพการศึกษาของมหาวิทยาลัย (1.1.7-4) และนโยบายของคณะกรรมการประจำสถาบันวิจัยและพัฒนา เป็นหลักในการดำเนินงาน (1.1.7-5) มีการติดตามผลการดำเนินงาน 2 รอบ คือ รอบ 9 เดือน และรอบ 14 เดือน (1.1.7-6) มีการจัดทำรายงานการประเมินตนเอง (1.1.7-7) เสนอต่อที่ประชุมคณะกรรมการประจำสถาบันวิจัยและพัฒนา (1.1.7-8) นำผลการประเมินเสนอต่อที่ประชุมคณะกรรมการประกันคุณภาพการศึกษา ในระเบียบ</p>	<p>1.1.7-1 คำสั่ง มหาวิทยาลัยราชภัฏภูเก็ต ที่ 9 / 2558 เรื่อง แต่งตั้งคณะกรรมการดำเนินงานสถาบันวิจัยและพัฒนา มหาวิทยาลัยราชภัฏภูเก็ต</p> <p>1.1.7-2 รายงานการประชุมคณะกรรมการประกันคุณภาพการศึกษา</p> <p>1.1.7-3 คู่มือประกันคุณภาพการศึกษา ประจำปีการศึกษา 2557</p> <p>1.1.7-4 นโยบาย เรื่อง การประกันคุณภาพการศึกษาของมหาวิทยาลัย</p> <p>1.1.7-5 รายงานการประชุมคณะกรรมการประจำสถาบันวิจัยและพัฒนา</p> <p>1.1.7-6 รายงานผลการดำเนินงาน รอบ 9 เดือน และรอบ 14 เดือน</p> <p>1.1.7-7 รายงานการประเมินตนเอง ปีการศึกษา 2557</p> <p>1.1.7-8 รายงานการประชุมคณะกรรมการประจำสถาบันวิจัยและพัฒนา</p>

มี	ข้อ	เกณฑ์มาตรฐาน	ผลการดำเนินงาน	รายการหลักฐาน
			วาระเรื่องเพื่อพิจารณา ทั้งนี้เพื่อกำหนดแนวทางการจัดทำแผนพัฒนาคุณภาพการศึกษา (1.1.7-9)	1.1.7-9 รายงานการประชุมคณะกรรมการประกันคุณภาพการศึกษา

**เป้าหมายและผลการประเมินตนเอง**

เป้าหมายการดำเนินงาน	ผลการดำเนินงาน	คะแนนเชิงเกณฑ์การประเมินตัวบ่งชี้	การบรรลุเป้าหมาย
7 ข้อ	7 ข้อ	5 คะแนน	<input checked="" type="checkbox"/> บรรลุ <input type="checkbox"/> ไม่บรรลุ

**การวิเคราะห์จุดเด่นและจุดที่ควรพัฒนา :**

**จุดเด่น :**

1. มีแผนกลยุทธ์สถาบันวิจัยและพัฒนา ประจำปีงบประมาณ 2553-2556 ที่สอดคล้องกับนโยบายของสภามหาวิทยาลัย เชื่อมโยงกับปณิธาน และพระราชบัญญัติมหาวิทยาลัยราชภัฏ โดยบุคลากรทุกคนมีส่วนร่วม
2. แผนกลยุทธ์และแผนปฏิบัติการประจำปี มีค่าเป้าหมายของแต่ละตัวบ่งชี้ที่ชัดเจน
3. มีแผนพัฒนาบุคลากรที่ชัดเจน
4. สถาบันวิจัยและพัฒนา มีการเสริมสร้างสภาพที่ดี และสร้างขวัญกำลังใจให้แก่บุคลากร

**จุดที่ควรพัฒนา :**

1. ควรส่งเสริมให้บุคลากรเข้ามามีส่วนร่วมในกระบวนการจัดทำแผนให้มากขึ้น
2. มีแผนพัฒนาบุคลากรที่ชัดเจน
3. ควรมีระบบสารสนเทศเพื่อใช้ในการควบคุมการเบิกจ่ายและทราบถึงสถานะทางการเงินของหน่วยงาน

## องค์ประกอบที่ 2 พันธกิจของหน่วยงาน

ตัวบ่งชี้ที่ 2.1	:	การดำเนินงานของสำนัก/สถาบัน
ชนิดของตัวบ่งชี้	:	กระบวนการ
การคิดรอบปี	:	ปีการศึกษา (1 มิถุนายน 2557 – 31 กรกฎาคม 2558)
ผู้รับผิดชอบ	:	นางสาวเลอลักษณ์ แก้วคงสุข
ค่าเป้าหมาย	:	5 ข้อ

**เกณฑ์การประเมิน :**

คะแนน 1	คะแนน 2	คะแนน 3	คะแนน 4	คะแนน 5
มีการดำเนินการ 1 ข้อ	มีการดำเนินการ 2 ข้อ	มีการดำเนินการ 3 ข้อ	มีการดำเนินการ 4 ข้อ	มีการดำเนินการ 5 ข้อ

**ผลการดำเนินงาน :**

มี	ข้อ	เกณฑ์มาตรฐาน	ผลการดำเนินงาน	รายการหลักฐาน
<input checked="" type="checkbox"/>	1	มีนโยบายและแผนพัฒนาการดำเนินงานของสำนัก	สถาบันวิจัยมีการกำหนดนโยบายการพัฒนาสถาบัน (2.1.1-1) และมีการจัดทำแผนพัฒนาสถาบัน ในด้านต่าง ๆ ดังนี้ แผนยุทธศาสตร์ (2.1.1-2) แผนปฏิบัติการประจำปี (2.1.1-3) แผนกลยุทธ์ทางการเงิน (2.1.1-4) แผนบริหารและพัฒนาบุคลากร (2.1.1-5) แผนบริหารความเสี่ยง (2.1.1-6) แผนการจัดการความรู้ (2.1.1-7) แผนบริการวิชาการ (2.1.1-8)	2.1.1-1 นโยบายการพัฒนาสถาบันวิจัยและพัฒนา 2.1.1-2 แผนยุทธศาสตร์สถาบัน 2.1.1-3 แผนปฏิบัติการประจำปี 2558 2.1.1-4 แผนกลยุทธ์ทางการเงิน 2.1.1-5 แผนพัฒนาบุคลากร 2.1.1-6 แผนบริหารความเสี่ยง 2.1.1-7 แผนการจัดการความรู้ 2.1.1-8 แผนบริการวิชาการ
<input checked="" type="checkbox"/>	2	มีการมอบหมายผู้รับผิดชอบตามแผนพัฒนาสำนัก	สถาบันวิจัยและพัฒนา มีประกาศเพื่อมอบหมายงานความรับผิดชอบ เพื่อให้การดำเนินงานเป็นตามแผนพัฒนาพัฒนาสถาบันในด้านต่าง ๆ (2.1.2-1)	2.1.2-1 ประกาศสถาบันวิจัยและพัฒนา เรื่อง การมอบหมายงานความรับผิดชอบ

มี	ข้อ	เกณฑ์มาตรฐาน	ผลการดำเนินงาน	รายการหลักฐาน
<input checked="" type="checkbox"/>	3	มีการกำกับ ติดตามให้มีการดำเนินงานตามแผน และ รายงานต่อผู้บริหารหน่วยงาน อย่างน้อยปีละ 2 ครั้ง	ผู้บริหารมีการกำกับ ติดตามให้ ผู้รับผิดชอบแผน พัฒนาด้านต่าง ๆ รายงานผลการดำเนินงานตามแผน (2.1.3-1) เสนอต่อคณะกรรมการ บริหาร (2.1.3-2)	2.1.3-1 รายงานการประชุม คณะกรรมการบริหาร สถาบันวิจัยและพัฒนา 2.1.3-2 รายงานผลการดำเนินงาน ตามแผนพัฒนาของสถาบัน จำนวน 2 ครั้ง
<input checked="" type="checkbox"/>	4	มีการประเมินผลความสำเร็จ ของแผน	สถาบัน มีการ ประเมิน ผล ความสำเร็จของแผนพัฒนาสถาบัน (2.1.4-1)	2.1.4-1 รายงานการประชุม คณะกรรมการบริหาร สถาบันวิจัยและรายงานผล การดำเนินงานตามแผน
<input checked="" type="checkbox"/>	5	มีการนำผลการประเมินไปใช้ ในการวางแผนและการ ตัดสินใจในปีต่อไป	สถาบันมีการนำผลจากการ ประเมินผลแผนพัฒนาไปใช้ในการ จัดทำแผนปฏิบัติการ	2.1.5-1 รายงานการประชุม คณะกรรมการบริหาร สถาบันวิจัย 2.1.5-2 แผนปฏิบัติการ ประจำปีงบประมาณ 2559

เป้าหมายและผลการประเมินตนเอง :

เป้าหมายการดำเนินงาน	ผลการดำเนินงาน	คะแนนเชิงเกณฑ์ การประเมินตัวบ่งชี้	การบรรลุเป้าหมาย
5 ข้อ	5 ข้อ	5 คะแนน	<input checked="" type="checkbox"/> บรรลุ <input type="checkbox"/> ไม่บรรลุ

การวิเคราะห์จุดเด่นและจุดที่ควรพัฒนา :

จุดเด่น :

1. มีแผนพัฒนาบุคลากรที่ชัดเจน
2. สถาบันวิจัยและพัฒนา มีการเสริมสร้างสภาพที่ดี และสร้างขวัญกำลังใจให้แก่บุคลากร

จุดที่ควรพัฒนา :

1. สถาบันวิจัยและพัฒนา มีงบประมาณน้อย จึงไม่สามารถพัฒนาบุคลากรได้ครบตามความต้องการ

ตัวบ่งชี้ที่ 2.2	:	ระบบและกลไกการบริหารและพัฒนางานวิจัยหรืองานสร้างสรรค์
ชนิดของตัวบ่งชี้	:	กระบวนการ
การคิดรอบปี	:	ปีการศึกษา (1 มิถุนายน 2557 – 31 กรกฎาคม 2558)
ผู้รับผิดชอบ	:	นางสาวดวงรัตน์ โภยกิจเจริญ
ค่าเป้าหมาย	:	6 ข้อ

**เกณฑ์การประเมิน :**

คะแนน 1	คะแนน 2	คะแนน 3	คะแนน 4	คะแนน 5
มีการดำเนินการ 1 ข้อ	มีการดำเนินการ 2 ข้อ	มีการดำเนินการ 3-4 ข้อ	มีการดำเนินการ 5 ข้อ	มีการดำเนินการ 6 ข้อ

**ผลการดำเนินงาน :**

มี	ข้อ	เกณฑ์มาตรฐาน	ผลการดำเนินงาน	รายการหลักฐาน
<input checked="" type="checkbox"/>	1	มีระบบสารสนเทศเพื่อการบริหารงานวิจัยที่สามารถนำไปใช้ประโยชน์ในการบริหารงานวิจัยหรืองานสร้างสรรค์	สถาบันวิจัยและพัฒนา มหาวิทยาลัยราชภัฏภูเก็ต มีการจัดเก็บสารสนเทศเพื่อการบริหารงานวิจัย โดยมีรายละเอียดดังนี้ 1. ระบบการส่งผลงานวิจัยเพื่อเผยแพร่ในการจัดประชุมวิชาการระดับชาติ (2.1.1-1) 2. กำลังพัฒนาระบบส่งงานวิจัยเพื่อขอทุนวิจัยภายในมหาวิทยาลัย (2.1.1-2) 3. ระบบจัดเก็บข้อมูลสารสนเทศเพื่อการบริหารงานวิจัย โดยใช้โปรแกรมสำเร็จรูป Excel (2.1.1-3) และเผยแพร่บนเว็บไซต์ของสถาบันวิจัยและพัฒนา	2.1.1-1 ระบบประชุมวิชาการระดับชาติ 2.1.1-2 ระบบเก็บข้อมูลแสดงสถานะการดำเนินงานวิจัยของอาจารย์ 2.1.1-3 ระบบเก็บข้อมูลแสดงสถานะการดำเนินงานวิจัยของอาจารย์ในเว็บไซต์คณะ
<input checked="" type="checkbox"/>	2	สนับสนุนพันธกิจด้านการวิจัยหรืองานสร้างสรรค์ในประเด็นต่อไปนี้ - ห้องปฏิบัติการวิจัยหรืองานสร้างสรรค์ หรือหน่วยวิจัยหรืองานสร้างสรรค์ หรือศูนย์	มหาวิทยาลัยราชภัฏภูเก็ต โดยสถาบันวิจัยและพัฒนา มีการสนับสนุนพันธกิจด้านการวิจัยหรืองานสร้างสรรค์ตามอัตลักษณ์ของมหาวิทยาลัย อาทิเช่น - มีคณิศรวิจัยของมหาวิทยาลัย	2.1.2-1 ภาพคณิศรวิจัยของมหาวิทยาลัย 2.1.2-2 ภาพศูนย์ให้คำปรึกษาด้านการวิจัยของสำนักวิทยและบริการ 2.1.2-3 ฐานข้อมูลวิจัยของ

มี	ชื่อ	เกณฑ์มาตรฐาน	ผลการดำเนินงาน	รายการหลักฐาน
		<p>เครื่อง มือ หรือ คุนยให้ คำปรึกษาและสนับสนุนการ วิจัยหรืองานสร้างสรรค์</p> <ul style="list-style-type: none"> <li>- ห้องสมุดหรือแหล่งค้นคว้า ข้อมูลสนับสนุนการวิจัยหรือ งานสร้างสรรค์</li> <li>- สิ่งอำนวยความสะดวกหรือ การรักษาความปลอดภัยใน การวิจัยหรือการผลิตงาน สร้ าง สร้ าง สร้ าง เช่น ระบบ เทคโนโลยีสารสนเทศ ระบบ รักษาความปลอดภัยใน ห้องปฏิบัติการ</li> <li>- กิจกรรมวิชาการที่ส่งเสริม งานวิจัยหรืองานสร้ าง สร้ าง เช่น การจัดประชุมวิชาการ การจัดแสดงงานสร้ าง สร้ าง การจัดให้มีศาสตราจารย์ อาคันตุกะหรือศาสตราจารย์ รับเชิญ (Visiting Professor)</li> </ul>	<p>ที่มีบุคลากรช่วยให้คำปรึกษา เกี่ยวกับการทำวิจัยให้แก่อาจารย์ ทุกท่าน (2.1.2-1)</p> <ul style="list-style-type: none"> <li>- มีศูนย์ให้คำปรึกษาด้านการ วิจัยของสำนักวิทยและบริการ ที่ ช่วยให้คำปรึกษาเกี่ยวกับการวิจัย ให้แก่อาจารย์ และมีห้องสมุด มหาวิทยาลัยซึ่งเป็นแหล่งรวม สารสนเทศด้านงานวิจัย (2.1.2-2)</li> <li>- มีระบบฐานข้อมูลงานวิจัย ของคณาจารย์มหาวิทยาลัย (2.1.2-3)</li> <li>- มีการจัดโครงการประชุม วิชาการนำเสนอผลงานวิจัย ระดับชาติ ปีละ 2 ครั้ง (2.1.2-4)</li> </ul>	<p>อาจารย์ในมหาวิทยาลัย</p> <p>2.1.2-4 โครงการประชุม วิชาการนำเสนอผลงานวิจัย ระดับชาติ</p>
<input checked="" type="checkbox"/>	3	จัดสรรงบประมาณของ สถาบัน เพื่อเป็นทุนวิจัยหรือ งานสร้างสรรค์	<p>มหาวิทยาลัย ฯ โดยสถาบันวิจัย และพัฒนามีการจัดสรร งบประมาณเพื่อเป็นทุนวิจัยให้กับ อาจารย์และสายสนับสนุนที่เสนอ ขอทุนเป็นจำนวนเงินทั้งสิ้น 8,478,882 บาท (2.1.3-1) และยัง ได้จัดให้มีระบบสนับสนุน เช่น การ ให้ข้อมูล รายละเอียด เงื่อนไขแหล่ง ทุนวิจัยต่าง ๆ ทั้งภายในประเทศ และต่างประเทศผ่านทางเว็บไซต์ ของสถาบัน (<a href="http://research.pkru.ac.th">http://research.pkru.ac.th</a>) (2.1.3-2)</p>	<p>2.1.3-1 สรุปรายชื่อเงินที่ได้ จัดสรรเป็นงบวิจัย</p> <p>2.1.3-2 หน้า Website ของ มหาวิทยาลัยที่แสดงถึงแหล่ง ทุนทั้งภายในและภายนอก ประเทศ</p>
<input checked="" type="checkbox"/>	4	จัดสรรงบประมาณเพื่อ สนับสนุน การเผยแพร่	<p>มหาวิทยาลัย โดยคณะกรรมการ บริหารเงินกองทุนเพื่อการวิจัย</p>	<p>2.1.4-1 แบบฟอร์มสัญญา วิจัย</p>

มี	ข้อ	เกณฑ์มาตรฐาน	ผลการดำเนินงาน	รายการหลักฐาน
		<p>ผลงานวิจัยหรืองานสร้างสรรค์ในการประชุมวิชาการหรือการตีพิมพ์ในวารสารระดับชาติหรือนานาชาติ และมีการเผยแพร่ผลงานวิจัยหรืองานสร้างสรรค์ในการประชุมวิชาการหรือการตีพิมพ์ในวารสารระดับชาติหรือนานาชาติ</p>	<p>มหาวิทยาลัยราชภัฏภูเก็ต ได้มีการกำหนดไว้ในสัญญาวิจัย ให้อาจารย์ทุกท่านที่ได้ทุนกับทางมหาวิทยาลัย ดำเนินการเผยแพร่ผลงานวิชาการ (2.1.4-1) นอกจากนี้ยังได้ออกประกาศ เรื่อง หลักเกณฑ์การให้รางวัลสำหรับการเผยแพร่ผลงานวิจัย และผลงานทางวิชาการ เพื่อเป็นขวัญและกำลังใจในการปฏิบัติ โดยในปี 2557 ได้จ่ายเงินรางวัลสำหรับผลงานวิจัยหรืองานสร้างสรรค์ที่ได้รับการตีพิมพ์หรือเผยแพร่เป็นจำนวนเงินทั้งสิ้น 369,000 บาท (2.1.4-2) พร้อมทั้งได้จัดการประชุมวิชาการนำเสนอผลงานวิจัยระดับชาติขึ้นเพื่อเป็นเวทีในการนำเสนอผลงานวิจัยให้แก่คณาจารย์ และนักศึกษาของมหาวิทยาลัย และจากทั่วประเทศ (2.1.4-3) และได้ออกแบบขั้นตอนการดำเนินงานเผยแพร่ผลงานวิจัย เพื่อให้คณาจารย์ของมหาวิทยาลัยถือปฏิบัติ (2.1.4-4) นอกจากนี้มหาวิทยาลัยราชภัฏภูเก็ตได้พิจารณาอนุมัติงบประมาณสนับสนุนในการเข้าร่วมงานนำเสนอผลงานวิจัยในงาน Thailand Research Expo 2014 ซึ่งจัดขึ้นโดยสำนักงานคณะกรรมการวิจัยแห่งชาติ (2.1.4-5)</p>	<p>2.1.4-2 ประกาศ เรื่อง หลักเกณฑ์การให้รางวัลสำหรับการเผยแพร่ผลงานวิจัยและผลงานทางวิชาการ</p> <p>2.1.4-3 โครงการประชุมวิชาการนำเสนอผลงานวิจัยระดับชาติ “การบูรณาการงานวิจัยสู่มาตรฐานสากล”</p> <p>2.1.4-4 ขั้นตอนการเผยแพร่และนำเสนอผลงานวิจัย และบทความวิชาการ</p> <p>2.1.4-5 สรุปประชุม อนุมัติงบประมาณสนับสนุนในการเข้าร่วมงานนำเสนอผลงานวิจัยแห่งชาติ 2557</p>
<input checked="" type="checkbox"/>	5	<p>มีการพัฒนาสมรรถนะอาจารย์และนักวิจัย มีการสร้างขวัญและกำลังใจ</p>	<p>สถาบันวิจัยและพัฒนา ได้จัดโครงการเพื่อพัฒนาสมรรถนะด้านการวิจัยให้แก่คณาจารย์และ</p>	<p>2.1.5-1 โครงการอบรม LISREL</p> <p>2.1.5-2 โครงการอบรมการ</p>

มี	ข้อ	เกณฑ์มาตรฐาน	ผลการดำเนินงาน	รายการหลักฐาน
		<p>ตลอดจนยกย่องอาจารย์และนักวิจัยที่มีผลงานวิจัยหรืองานสร้างสรรค์ดีเด่น</p>	<p>บุคลากรของมหาวิทยาลัยดังนี้</p> <ol style="list-style-type: none"> <li>1. โครงการอบรมเชิงปฏิบัติการการใช้โปรแกรม LISREL ในการวิเคราะห์ข้อมูลเพื่อการวิจัย ในเดือนกรกฎาคม 2557 (2.1.5-1)</li> <li>2. โครงการอบรมเชิงปฏิบัติการ “การวิจัยเชิงคุณภาพ” ในเดือนมกราคม 2558 (2.1.5-2)</li> <li>3. โครงการพัฒนานักวิจัยใหม่ในเดือนกุมภาพันธ์ 2558 (2.1.5-3)</li> <li>4. โครงการอบรมเชิงปฏิบัติการ “การใช้โปรแกรม Excel ในการวิเคราะห์ข้อมูลเพื่อการวิจัย ในเดือนกรกฎาคม 2558 (2.1.5-4)</li> </ol> <p>นอกจากนี้มหาวิทยาลัยได้ยกย่องชมเชยนักวิจัยดีเด่น โดยการแสดงความยินดีผ่านหน้า website ของมหาวิทยาลัย (2.1.5-5)</p>	<p>วิจัยเชิงคุณภาพ</p> <p>2.1.5-3 โครงการพัฒนานักวิจัยใหม่</p> <p>2.1.5-4 โครงการอบรม Excel เพื่อการวิจัย</p> <p>2.1.5-5 หน้า website แสดงความยินดีกับนักวิจัย</p>
<p align="center"><input checked="" type="checkbox"/></p>	<p>6</p>	<p>มีระบบและกลไกเพื่อช่วยในการคุ้มครองสิทธิของงานวิจัยหรืองานสร้างสรรค์ที่นำไปใช้ประโยชน์และดำเนินการตามระบบที่กำหนด</p>	<p>มหาวิทยาลัย ฯ วางแนวทาง และขั้นตอน ในการสนับสนุนความรู้เกี่ยวกับการจดสิทธิบัตรและอนุสิทธิบัตรแก่อาจารย์และนักวิจัย โดยมหาวิทยาลัย ฯ มีการจัดทำประกาศ เรื่อง การจดแจ้งลิขสิทธิ์ของมหาวิทยาลัย พ.ศ. 2554 (2.1.6-1) และได้ดำเนินการตามระบบโดยได้แต่งตั้งคณะกรรมการดำเนินการจดแจ้งลิขสิทธิ์ผลงานทางวิชาการ (2.1.6-2) และได้จัดทำรายละเอียดขั้นตอนการคุ้มครองสิทธิไว้ในคู่มือบริหารงานวิจัยเพื่อเผยแพร่ให้แก่คณาจารย์ทุกท่านถือปฏิบัติ (2.1.6-3)</p>	<p>2.1.6-1 ประกาศ เรื่อง การจดแจ้งลิขสิทธิ์ของมหาวิทยาลัย พ.ศ. 2554</p> <p>2.1.6-2 คำสั่งแต่งตั้งคณะกรรมการดำเนินการจดแจ้งลิขสิทธิ์ผลงานทางวิชาการ</p> <p>2.1.6-3 ขั้นตอนการคุ้มครองสิทธิ</p>



เป้าหมายและผลการประเมินตนเอง :

เป้าหมายการดำเนินงาน	ผลการดำเนินงาน	คะแนนเชิงเกณฑ์การประเมินตัวบ่งชี้	การบรรลุเป้าหมาย
6 ข้อ	6 ข้อ	5 คะแนน	<input checked="" type="checkbox"/> บรรลุ <input type="checkbox"/> ไม่บรรลุ

การวิเคราะห์จุดเด่นและจุดที่ควรพัฒนา :

จุดเด่น :

1. คณาจารย์ของมหาวิทยาลัยมีการขอทุนอย่างต่อเนื่อง
2. มหาวิทยาลัยมีการส่งเสริมสนับสนุนเพิ่มพูนความรู้ด้านการวิจัยอย่างต่อเนื่องตลอดทั้งปี
3. มหาวิทยาลัยมีการจัดสรรทุนสนับสนุนการทำวิจัยอย่างเพียงพอ

จุดที่ควรพัฒนา :

1. คณาจารย์ควรมีการขอทุนสนับสนุนการวิจัยให้เพิ่มมากขึ้น
2. นักวิจัยส่วนใหญ่เป็นนักวิจัยหน้าเดิม ควรส่งเสริมให้นักวิจัยหน้าใหม่เพิ่มมากขึ้น
3. การเผยแพร่ผลงานวิจัยยังไม่มากพอ

ตัวบ่งชี้ที่ 2.3	:	การบริการวิชาการแก่สังคม
ชนิดของตัวบ่งชี้	:	กระบวนการ
การคิดรอบปี	:	ปีการศึกษา (1 มิถุนายน 2557 – 31 กรกฎาคม 2558)
ผู้รับผิดชอบ	:	นางสาวประไพพิมพ์ สุระเชษฐาคมสัน ผู้ช่วยศาสตราจารย์รัฐพล พรหมสะอาด
ค่าเป้าหมาย	:	5 ข้อ

**เกณฑ์การประเมิน :**

คะแนน 1	คะแนน 2	คะแนน 3	คะแนน 4	คะแนน 5
มีการดำเนินการ 1 ข้อ	มีการดำเนินการ 2 ข้อ	มีการดำเนินการ 3-4 ข้อ	มีการดำเนินการ 5 ข้อ	มีการดำเนินการ 6 ข้อ

**ผลการดำเนินงาน :**

มี	ข้อ	เกณฑ์มาตรฐาน	ผลการดำเนินงาน	รายการหลักฐาน
<input checked="" type="checkbox"/>	1	กำหนดชุมชนหรือองค์การเป้าหมายของการให้บริการทางวิชาการแก่สังคมโดยมีความร่วมมือระหว่างคณะหรือหน่วยงานเทียบเท่า	มหาวิทยาลัยราชภัฏภูเก็ตกำหนดให้ชุมชนเทศบาลตำบลป่าคลอก อำเภอถลาง จังหวัดภูเก็ต เป็นชุมชนเป้าหมายของการให้บริการวิชาการแก่สังคม (3.1.1)	3.1.1 รายงานการประชุมคณะกรรมการบริหารมหาวิทยาลัยราชภัฏภูเก็ต ครั้งที่ 8/2557 ณ ห้องพรหมเทพ มหาวิทยาลัยราชภัฏภูเก็ต
<input checked="" type="checkbox"/>	2	จัดทำแผนบริการวิชาการโดยมีส่วนร่วมจากชุมชนหรือองค์การเป้าหมายที่กำหนดในข้อ 1	มหาวิทยาลัยราชภัฏภูเก็ตมีแผนบริการวิชาการแก่สังคม (3.2.1) โดยความร่วมมือกันระหว่างอาจารย์มหาวิทยาลัยราชภัฏภูเก็ต อาจารย์โรงเรียนบ้านป่าคลอกและตัวแทนชุมชนเทศบาลตำบลป่าคลอก จากการลงพื้นที่สำรวจความต้องการด้านการบริการวิชาการและการวิจัย ณ ศูนย์เรียนรู้เศรษฐกิจพอเพียงและชุมชนหาดท่าหลา ตำบลป่าคลอก อำเภอถลาง จังหวัดภูเก็ต	3.2.1 แผนบริการวิชาการแก่สังคม มหาวิทยาลัยราชภัฏภูเก็ต ประจำปีการศึกษา พ.ศ. 2557
<input checked="" type="checkbox"/>	3	ชุมชนหรือองค์การเป้าหมายได้รับการพัฒนาและมีความเข้มแข็งที่มีหลักฐานที่ปรากฏชัดเจน	มหาวิทยาลัยฯ ได้ดำเนินการบริการวิชาการในพื้นที่ชุมชนเทศบาลตำบลป่าคลอก (3.3.1) ดังนี้ - ศูนย์เรียนรู้เศรษฐกิจพอเพียง	3.3.1 โครงการบริการวิชาการแก่สังคม (ตามแนวพระราชดำริ)

มี	ข้อ	เกณฑ์มาตรฐาน	ผลการดำเนินงาน	รายการหลักฐาน
			<p>บ้านป่าคอกได้จัดกิจกรรมการพัฒนาการเรียนรู้และจัดทำป้ายสื่อเพื่อส่งเสริมการท่องเที่ยวระดับชุมชน สร้างป้ายสื่อความหมายเพื่อจัดทำเส้นทางท่องเที่ยวเชิงอนุรักษ์ โดยการปรับภูมิทัศน์เพื่อให้สอดคล้องกับป้ายฐานการเรียนรู้ และเส้นทางกิจกรรมของแต่ละฐานการเรียนรู้ ให้การอบรมความรู้เทคนิคการถ่ายภาพ การตกแต่งภาพและผลิตสื่อประเภทต่าง ๆ ตามแนวทางเศรษฐกิจพอเพียง เพื่อทำเป็นของฝากที่ระลึกและการแปรรูปผลิตภัณฑ์ในชุมชน คือการทำชาใบหมุย และส่งเสริมการเพาะเห็ดฟางในชุมชน เพื่อเสริมรายได้ เป็นต้น</p> <p>- โรงเรียนบ้านป่าคอก จัดกิจกรรมแปลงผักในเมือง สวนผักในรั้วโรงเรียนแบบเศรษฐกิจพอเพียง สอนการปลูกพืชสวนครัวแบบไร้สารพิษในยางรถยนต์เหลือใช้ จัดทำสื่อและฐานการเรียนรู้ในสวนเกษตรให้ความรู้แก่นักเรียนในโรงเรียน</p> <p>- ชุมชนหาดท่าหลา ตำบลป่าคอกจัดกิจกรรมการอนุรักษ์พันธุกรรมพืชหายากเพื่อส่งเสริมอาชีพในชุมชน แนะนำวิธีการเพาะชำเตยทะเลอบรมสาธิตการสานเตยทะเลโดยภูมิปัญญาท้องถิ่นโดยยึดหลักปรัชญาเศรษฐกิจพอเพียง</p>	
☑	4	ชุมชนหรือองค์กรเป้าหมายดำเนินการพัฒนาตนเองอย่างต่อเนื่อง	มหาวิทยาลัยฯ ได้ติดตามการให้บริการวิชาการชุมชนเทศบาลตำบลป่าคอก โดยศูนย์เรียนรู้เศรษฐกิจ	3.4.1 หลักฐานเดียวกับ 3.3.1

มี	ข้อ	เกณฑ์มาตรฐาน	ผลการดำเนินงาน	รายการหลักฐาน
			<p>พอเพียงเป็นแหล่งเรียนรู้ท้องถิ่นในการศึกษาดูงานและเป็นต้นแบบการท่องเที่ยวเชิงนิเวศเกษตรระดับชุมชน โรงเรียนบ้านป่าคอกดำเนินกิจกรรมในโรงเรียนตามแนวทางเศรษฐกิจพอเพียงโดยจัดฐานการเรียนรู้เพิ่มเติมในโรงเรียน ได้แก่ ฐานขยะอินทรีย์ ฐานน้ำหมักชีวภาพ ฐานปลูกผักสวนครัว ฐานเพาะเห็ด และชุมชนหาค่าทาส่งเสริมให้มีการเพาะปลูกเตยทะเลเพื่อพัฒนาผลิตภัณฑ์ และสร้างมูลค่าผลิตภัณฑ์จากเตยทะเล</p>	
☑	5	<p>สถาบันสามารถสร้างเครือข่ายความร่วมมือกับหน่วยงานภายนอกในการพัฒนาชุมชนหรือองค์การเป้าหมาย</p>	<p>มหาวิทยาลัยราชภัฏภูเก็ตสร้างเครือข่ายความร่วมมือทางด้านการบริการวิชาการแก่สังคมกับโรงเรียนบ้านป่าคอก (3.1.5-1) และเครือข่ายความร่วมมือกับเทศบาลตำบลป่าคอก (3.5.1-2)</p>	<p>3.5.1-1 บันทึกความร่วมมือกันทางด้านการบริการวิชาการแก่สังคมระหว่างมหาวิทยาลัยราชภัฏภูเก็ตกับโรงเรียนบ้านป่าคอก ลงนามวันที่ 5 กุมภาพันธ์ 2558</p> <p>3.5.1-2 บันทึกความร่วมมือกันทางด้านการบริการวิชาการแก่สังคมระหว่างมหาวิทยาลัยราชภัฏภูเก็ตกับเทศบาลตำบลป่าคอก ลงนามวันที่ 5 มีนาคม 2558</p>
☑	6	<p>ทุกคณะมีส่วนร่วมในการดำเนินการตามแผนบริการทางวิชาการแก่สังคมของสถาบันตามข้อ 2 โดยมีจำนวนอาจารย์เข้าร่วมไม่น้อยกว่าร้อยละ 5 ของอาจารย์ทั้งหมดของสถาบัน ทั้งนี้ต้องมีอาจารย์มาจากทุกคณะ</p>	<p>อาจารย์มหาวิทยาลัยราชภัฏภูเก็ตจากทุกคณะได้มีส่วนร่วมและเข้าร่วมดำเนินงานตามแผนบริการวิชาการ มีตัวแทนอาจารย์จำนวน 20 คน คิดเป็นร้อยละ 6.23 ของอาจารย์ทั้งหมดของมหาวิทยาลัย (จำนวน 321 คน)</p>	<p>3.6.1 คำสั่งที่ 400/2558 มหาวิทยาลัยราชภัฏภูเก็ต แต่งตั้งคณะกรรมการดำเนินงานโครงการบริหารจัดการการบริการวิชาการ (ตามแนวพระราชดำริ)</p>

เป้าหมายและผลการประเมินตนเอง :

เป้าหมายการดำเนินงาน	ผลการดำเนินงาน	คะแนนเชิงเกณฑ์ การประเมินตัวบ่งชี้	การบรรลุเป้าหมาย
5 ข้อ	5 ข้อ	5 คะแนน	<input checked="" type="checkbox"/> บรรลุ <input type="checkbox"/> ไม่บรรลุ

การวิเคราะห์จุดเด่นและจุดที่ควรพัฒนา :

จุดเด่น :

1. อาจารย์และนักศึกษามหาวิทยาลัยราชภัฏภูเก็ตมีส่วนร่วมในการวางแผนและดำเนินงานบริการวิชาการร่วมกับชุมชนในเขตเทศบาลตำบลป่าคลอก
2. การให้บริการวิชาการในชุมชนเทศบาลตำบลป่าคลอกเน้นการดำเนินชีวิตตามหลักปรัชญาเศรษฐกิจพอเพียงเพื่อให้ชุมชนพึ่งพาตนเองได้

จุดที่ควรพัฒนา :

1. ส่งเสริมการประชาสัมพันธ์คนในชุมชนให้เข้าร่วมกิจกรรมการบริการวิชาการอย่างทั่วถึง

### องค์ประกอบที่ 3 ความพึงพอใจของผู้รับบริการ

ตัวบ่งชี้ที่ 3.1	:	ร้อยละของระดับความพึงพอใจของผู้รับบริการ
ชนิดของตัวบ่งชี้	:	ผลลัพธ์
การคิดรอบปี	:	ปีการศึกษา (1 มิถุนายน 2557 – 31 พฤษภาคม 2557)
ผู้รับผิดชอบ	:	นางสาวพรทิพย์ ช่วยบำรุง
ค่าเป้าหมาย	:	3.51 คะแนน

#### เกณฑ์การประเมิน :

โดยการแปลงค่าร้อยละของระดับความพึงพอใจของผู้รับบริการ เป็นคะแนนระหว่าง 0-5

#### ผลการดำเนินงาน :

จากการสำรวจความพึงพอใจของผู้รับบริการของสำนักศิลปะและวัฒนธรรม มีความพึงพอใจร้อยละ 73.2 คิดเป็น 3.66 คะแนน

#### เป้าหมายและผลการประเมินตนเอง

เป้าหมายการดำเนินงาน	ผลการดำเนินงาน	คะแนนอิงเกณฑ์ การประเมินตัวบ่งชี้	การบรรลุเป้าหมาย
3.51 คะแนน	ร้อยละ 3.66	73.2 คะแนน	<input checked="" type="checkbox"/> บรรลุ <input type="checkbox"/> ไม่บรรลุ

#### การวิเคราะห์จุดเด่นและจุดที่ควรพัฒนา :

##### จุดเด่น :

1. มีระบบประชุมวิชาการที่อำนวยความสะดวกให้กับนักวิจัยและผู้สนใจ

##### จุดที่ควรพัฒนา :

1. ควรมีวิทยากรด้านสังคมศาสตร์ในการจัดกิจกรรมมากขึ้น
2. เพิ่มการอบรมทางสถิติ การเขียนตีพิมพ์
3. สถานที่ในการบริการดับแคบ

### ส่วนที่ 3 สรุปผลการประเมิน

ตารางสรุปผลการประเมินตนเองตามองค์ประกอบคุณภาพ ระดับสำนัก/สถาบัน

ประเภทสถาบัน กลุ่ม ข สถาบันที่เน้นระดับปริญญาตรี

องค์ประกอบ	จำนวน ตัวบ่งชี้	คะแนนการประเมินเฉลี่ย				รวม	ผลการประเมิน 0.00-1.50 การดำเนินงานต้องปรับปรุง เร่งด่วน 1.51-2.50 การดำเนินงานต้องปรับปรุง 2.51-3.50 การดำเนินงานระดับพอใช้ 3.51-4.50 การดำเนินงานระดับดี 4.51-5.00 การดำเนินงานระดับดีมาก
		I	P	O			
องค์ประกอบที่ 1	1		5		5	การดำเนินงานระดับดีมาก	
องค์ประกอบที่ 2	3		5,5,5		5	การดำเนินงานระดับดีมาก	
องค์ประกอบที่ 3	1			3.66	3.66	การดำเนินงานระดับดี	
<b>รวม</b>	<b>5</b>	<b>-</b>	<b>5</b>	<b>3.66</b>	<b>4.73</b>	<b>การดำเนินงานระดับดีมาก</b>	
<b>ผลการประเมิน</b>		<b>-</b>	<b>ดีมาก</b>	<b>ดี</b>			

## ส่วนที่ 4

### ผลวิเคราะห์จุดเด่นและจุดที่ควรพัฒนา

#### องค์ประกอบที่ 1 การบริหารจัดการ

##### จุดเด่น :

1. มีแผนกลยุทธ์สถาบันวิจัยและพัฒนา ประจำปีงบประมาณ 2553-2556 ที่สอดคล้องกับนโยบายของสภามหาวิทยาลัย เชื่อมโยงกับปณิธาน และพระราชบัญญัติมหาวิทยาลัยราชภัฏ โดยบุคลากรทุกคนมีส่วนร่วม
2. แผนกลยุทธ์และแผนปฏิบัติการประจำปี มีค่าเป้าหมายของแต่ละตัวบ่งชี้ที่ชัดเจน
3. มีแผนพัฒนาบุคลากรที่ชัดเจน
4. สถาบันวิจัยและพัฒนา มีการเสริมสร้างสภาพที่ดี และสร้างขวัญกำลังใจให้แก่บุคลากร

##### จุดที่ควรพัฒนา :

1. ควรส่งเสริมให้บุคลากรเข้ามามีส่วนร่วมในกระบวนการจัดทำแผนให้มากขึ้น
2. มีแผนพัฒนาบุคลากรที่ชัดเจน
3. ควรมีระบบสารสนเทศเพื่อใช้ในการควบคุมการเบิกจ่ายและทราบถึงสถานะทางการเงินของหน่วยงาน

#### องค์ประกอบที่ 2 พันธกิจของหน่วยงาน

##### จุดเด่น :

1. มีแผนพัฒนาบุคลากรที่ชัดเจน
2. สถาบันวิจัยและพัฒนา มีการเสริมสร้างสภาพที่ดี และสร้างขวัญกำลังใจให้แก่บุคลากร
3. คณาจารย์ของมหาวิทยาลัยมีการขอยุทธยอย่างต่อเนื่อง
4. มหาวิทยาลัยมีการส่งเสริมสนับสนุนเพิ่มพูนความรู้ด้านการวิจัยอย่างต่อเนื่องตลอดทั้งปี
5. มหาวิทยาลัยมีการจัดสรรทุนสนับสนุนการทำวิจัยอย่างเพียงพอ
6. อาจารย์และนักศึกษามหาวิทยาลัยราชภัฏภูเก็ตมีส่วนร่วมในการวางแผนและดำเนินงานบริการวิชาการร่วมกับชุมชนในเขตเทศบาลตำบลป่าคลอก
7. การให้บริการวิชาการในชุมชนเทศบาลตำบลป่าคลอกเน้นการดำเนินชีวิตตามหลักปรัชญาเศรษฐกิจพอเพียงเพื่อให้ชุมชนพึ่งพาตนเองได้

##### จุดที่ควรพัฒนา :

1. สถาบันวิจัยและพัฒนา มีงบประมาณน้อย จึงไม่สามารถพัฒนาบุคลากรได้ครบตามความต้องการ
2. คณาจารย์ควรมีการขอยุทธยสนับสนุนการวิจัยให้เพิ่มมากขึ้น
3. นักวิจัยส่วนใหญ่เป็นนักวิจัยหน้าเดิม ควรส่งเสริมให้มีนักวิจัยหน้าใหม่เพิ่มมากขึ้น
4. การเผยแพร่ผลงานวิจัยยังไม่มากพอ
5. ส่งเสริมการประชาสัมพันธ์คนในชุมชนให้เข้าร่วมกิจกรรมการบริการวิชาการอย่างทั่วถึง



### องค์ประกอบที่ 3 ความพึงพอใจของผู้รับบริการ

#### จุดเด่น :

1. มีระบบประชุมวิชาการที่อำนวยความสะดวกให้กับนักวิจัยและผู้สนใจ

#### จุดที่ควรพัฒนา :

1. ควรมีวิทยากรด้านสังคมศาสตร์ในการจัดกิจกรรมมากขึ้น
2. เพิ่มการอบรมทางสถิติ การเขียนตีพิมพ์
3. สถานที่ในการบริการค้ำแคบ

**ภาคผนวก**

กำหนดการประเมิน

คณะผู้จัดทำรายงานการประเมินคุณภาพการศึกษาภายใน (SAR)

รายการเอกสารอ้างอิงในแต่ละองค์ประกอบ