



รายงานการประเมินตนเอง (Self Assessment Report : SAR)

สถาบันวิจัยและพัฒนา
มหาวิทยาลัยราชภัฏภูเก็ต



ปีการศึกษา 2551

(1 มิถุนายน 2551 - 31 พฤษภาคม 2552)

กลุ่มสถาบัน : การผลิตบัณฑิตและพัฒนาสังคม

รายงาน ณ วันที่ 10 มิถุนายน 2552

คำนำ

เอกสารรายงานการประเมินตนเองฉบับนี้ เป็นส่วนหนึ่งของกระบวนการประกันคุณภาพการศึกษาซึ่งสถาบันวิจัยและพัฒนา มหาวิทยาลัยราชภัฏภูเก็ต ได้พยายามบูรณาการไว้ในกระบวนการบริหารงานทุกด้านของสถาบัน อันเป็นการตอบสนองต่อประกันคุณภาพภายในสถาบันวิจัยและพัฒนาเองและต่อมหาวิทยาลัยโดยรวม

รายงานฉบับนี้เป็นการประเมินตนเอง ประจำปีการศึกษา 2551 ซึ่งสถาบันวิจัยและพัฒนาได้ศึกษาและประเมินการดำเนินงานของตนเองว่ามีจุดอ่อน จุดแข็ง แนวทางแก้ไข แนวทางเสริม เพื่อนำไปใช้ในการปรับปรุงงานในปีต่อไป โดยกระบวนการประเมินจะเน้นองค์ประกอบในด้านการวิจัย และการบริการวิชาการต่อสังคม อันเป็นภารกิจหลักของสถาบันรวมถึงดำเนินการบริหารจัดการ การเงิน และงบประมาณ และระบบกลไกการประกันคุณภาพด้วย

กระบวนการประเมินคุณภาพภายใน จึงเป็นกระบวนการที่ช่วยสร้างความตื่นตัว และความผูกพันต่อพันธกิจในการประกันคุณภาพแก่บุคลากร เกิดจิตสำนึกในการวางแผนการดำเนินงาน และตรวจสอบปรับปรุงงานอย่างต่อเนื่องและเป็นปัจจุบันอยู่เสมอ



(ผศ.ดร.อนุศักดิ์ ห่องเสียม)

ผู้อำนวยการสถาบันวิจัยและพัฒนา

สารบัญ

	หน้า
คำนำ	ก
สารบัญ	ข
สารบัญภาพ	ง
ส่วนที่ 1 ข้อมูลเบื้องต้นของสถาบันวิจัยและพัฒนา	1
ประวัติความเป็นมาและสภาพปัจจุบัน	2
ปรัชญา วิสัยทัศน์ พันธกิจ ของสถาบันวิจัยและพัฒนา	3
วัตถุประสงค์ของสถาบันวิจัยและพัฒนา	4
โครงสร้างการบริหารสถาบันวิจัยและพัฒนา	5
บุคลากรของสถาบันวิจัยและพัฒนา	6
โครงการสร้างคณะกรรมการบริหารกองทุนเพื่อการวิจัยของ มหาวิทยาลัยเทคโนโลยีราชมงคลธัญบุรี	6
งบประมาณของสถาบันวิจัยและพัฒนา	6
ส่วนที่ 2 ผลการดำเนินงานและผลการประเมินคุณภาพภายในเทียบกับเกณฑ์และ เทียบกับเป้าหมาย ประจำปีการศึกษา 2551	7
องค์ประกอบที่ 1 ปรัชญา ปณิธาน วัตถุประสงค์และแผนการดำเนินการ	8
องค์ประกอบที่ 4 การวิจัย	12
องค์ประกอบที่ 5 การบริการทางวิชาการแก่สังคม	19
องค์ประกอบที่ 7 การบริหารและการจัดการ	24
องค์ประกอบที่ 8 การเงินและงบประมาณ	38
องค์ประกอบที่ 9 ระบบและกลไกการประกันคุณภาพ	44
ส่วนที่ 3 สรุปผลการประเมินและทิศทางการพัฒนา	47
สรุปการประเมินตามองค์ประกอบคุณภาพ	48
สรุปการประเมินตามองค์ประกอบคุณภาพ เฉพาะตัวบ่งชี้ของ สกอ.(ส 1.)	48
สรุปการประเมินตามมาตรฐานการอุดมศึกษา เฉพาะตัวบ่งชี้ของ สกอ.(ส 2.)	50
สรุปการประเมินตามมุมมองด้านการบริหารจัดการ เฉพาะตัวบ่งชี้ของ สกอ.(ส 3.)	52
สรุปการประเมินตามองค์ประกอบคุณภาพเฉพาะตัวบ่งชี้ของ สมศ. (ส 4.)	54
สรุปผลการประเมินรวมตามองค์ประกอบคุณภาพ	55

สารบัญ

		หน้า
	สรุปผลการประเมินตามมาตรฐานการอุดมศึกษา	55
	สรุปผลการประเมินรวมตามมุมมองด้านการบริหารจัดการ	56
	สรุปการประเมิน จุดแข็ง จุดอ่อน และแนวทางการพัฒนา แต่ละองค์ประกอบ	57
	แผนการพัฒนาสถาบันวิจัยและพัฒนาในอนาคต	60
ส่วนที่ 4	ภาคผนวก	61
	ภาคผนวก 1 รายการเอกสารอ้างอิงในแต่ละองค์ประกอบ	62
	ภาคผนวก 2 สรุปผลการประเมินคุณภาพภายในและ การประเมินคุณภาพภายนอกที่ผ่านมา	
	ภาคผนวก 3 สรุปจุดเด่น จุดอ่อนและแนวทางการพัฒนาในภาพรวม	

สารบัญภาพ

ภาพที่ 1	โครงสร้างองค์กรสถาบันวิจัยและพัฒนา	หน้า 5
----------	------------------------------------	-----------

ส่วนที่ 1

ข้อมูลเบื้องต้นสถาบันวิจัยและพัฒนา
มหาวิทยาลัยราชภัฏภูเก็ต

ปรัชญา วิสัยทัศน์ พันธกิจ ของสถาบันวิจัยและพัฒนา

ปรัชญา (Philosophy)

สถาบันวิจัยและพัฒนา เป็นสถาบันที่มุ่งเน้นนำผลงานวิจัยสู่การพัฒนาท้องถิ่น ปฏิบัติภารกิจบนพื้นที่แห่งความรับผิดชอบต่อมหาวิทยาลัยราชภัฏภูเก็ตและสังคม

วิสัยทัศน์ (Vision)

สถาบันวิจัยและพัฒนา เป็นสถาบันที่จัดการวิจัยและบริการวิชาการที่หลากหลายอย่างมีคุณภาพปฏิบัติภารกิจด้านส่งเสริมการวิจัยและบริการวิชาการ ตอบสนองความต้องการของบุคคลท้องถิ่นประเทศชาติ เสริมสร้างประชาสังคมวิจัยและบริการให้เข้มแข็ง และเติบโตอย่างยั่งยืน โดยเน้นการวิจัยสร้างองค์ความรู้ด้านสังคมการท้องถิ่น สิ่งแวดล้อม คุณภาพชีวิต และศิลปวัฒนธรรม

พันธกิจ (Mission)

1. ส่งเสริมการวิจัยและบริการวิชาการ และเผยแพร่องค์ความรู้ บนพื้นฐานของภูมิปัญญาท้องถิ่น ภูมิปัญญาไทย และภูมิปัญญาสากล
2. ปรับปรุงระบบบริหารจัดการงานวิจัยและงานบริการวิชาการให้มีคุณภาพ สอดรับกับแผนยุทธศาสตร์การพัฒนามหาวิทยาลัย ท้องถิ่นและประเทศ
3. ส่งเสริมการวิจัย สร้างองค์ความรู้โดยการวิจัย และพัฒนาคุณภาพงานวิจัยและงานบริการวิชาการ ให้สามารถเผยแพร่ได้ในระดับท้องถิ่น ระดับชาติและระดับนานาชาติ
4. จัดหาทุนอุดหนุนการวิจัยจากแหล่งทุนภายนอกมหาวิทยาลัย
5. พิจารณาให้ทุนอุดหนุนการวิจัยจากกองทุนสนับสนุนการวิจัย แก่อาจารย์ นักศึกษา บุคลากรและบุคคลทั่วไป
6. บริการข่าวสารข้อมูล เป็นศูนย์ข้อมูลด้านการวิจัย และแหล่งทุนสนับสนุนการวิจัยและบริการวิชาการ
7. ประสานงาน แลกเปลี่ยนความรู้ ประสบการณ์ ความก้าวหน้าในงานวิจัยและบริการวิชาการกับเครือข่ายและหน่วยงานอื่น ๆ ทั้งในและนอกมหาวิทยาลัย
8. งานวิจัยเฉพาะกิจตามนโยบายมหาวิทยาลัย
9. จัดประชุม สัมมนา ฝึกอบรม เพื่อให้บริการด้านวิชาการแก่อาจารย์ บุคลากร และประชาชน สังคมนอกมหาวิทยาลัย
10. ประสานงาน ร่วมมือท้องถิ่นและหน่วยงานอื่นในการพัฒนาท้องถิ่น
11. ประสานงาน ร่วมมือกับหน่วยงานสังกัดกระทรวงและกรมอื่น ๆ ในการฝึกอบรมและดำเนินงานในโครงการพิเศษต่างๆ เช่น โครงการฝึกอบรมหลักสูตรระยะสั้น โครงการประเมินความพึงพอใจต่อการดำเนินงานในโครงการต่างๆ ขององค์กรปกครองส่วนท้องถิ่น และโครงการอื่น ๆ
12. ปฏิบัติงานอื่นๆ ตามที่ได้รับมอบหมาย ได้แก่
 - 12.1 งานติดตามการปฏิบัติงานทำของบัณฑิต
 - 12.2 งานประเมินการปฏิบัติงานของอาจารย์

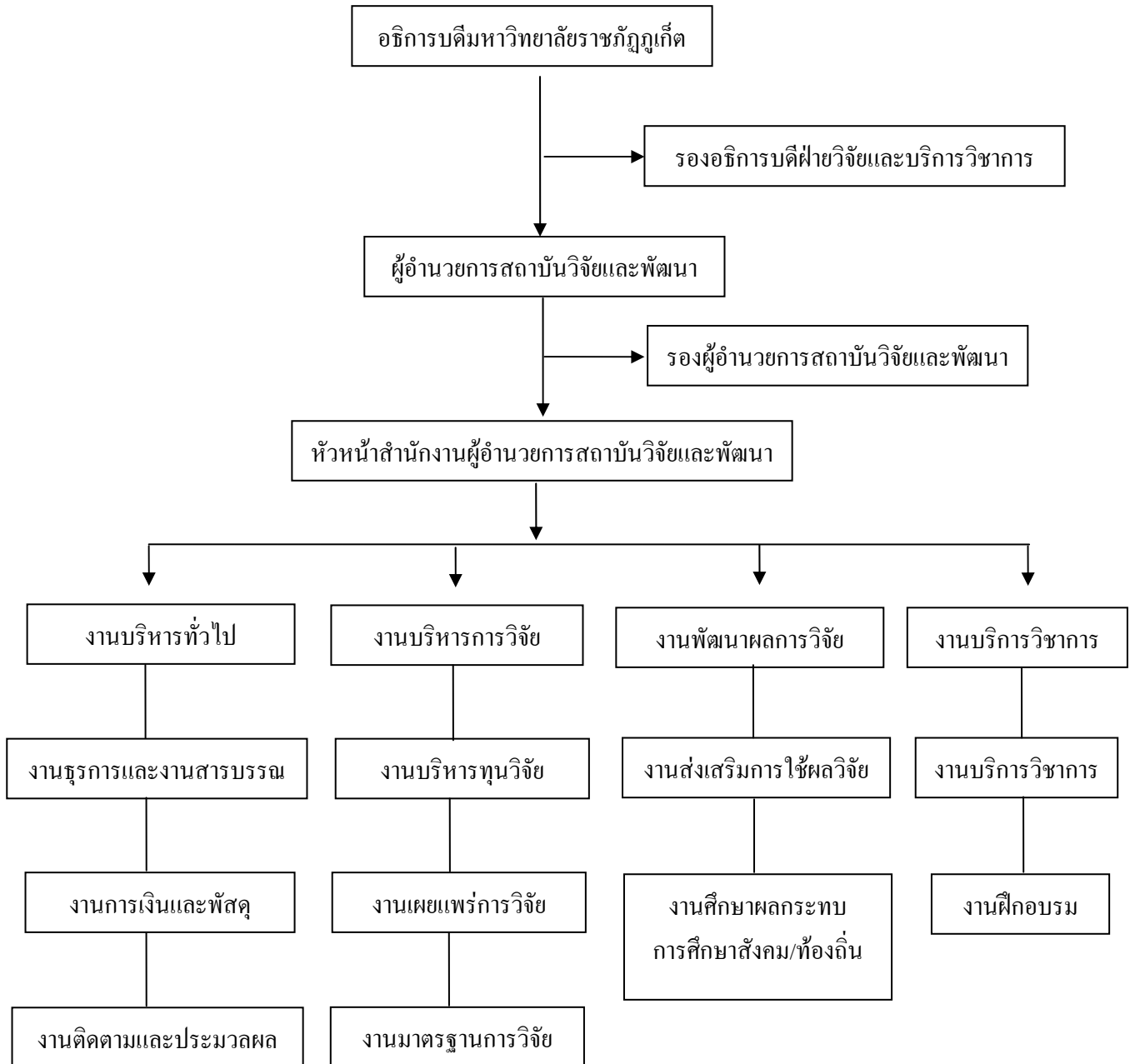
- 12.3 งานสรรหาและเสนอขออนุมัติการให้ปริญญาบัณฑิตกิตติมศักดิ์
- 12.4 งานจดทะเบียนทรัพย์สินทางปัญญา
- 12.5 งานอื่น ๆ ตามที่ได้รับมอบหมาย

วัตถุประสงค์ของสถาบันวิจัยและพัฒนา

1. เพื่อเผยแพร่ความรู้เกี่ยวกับการวิจัย ในนามสถาบันวิจัยและพัฒนา มหาวิทยาลัยภูเก็ต ให้แก่สาธารณชนได้รับรู้
2. เพื่อส่งเสริมสนับสนุน ประสานงานช่วยเหลือดำเนินงานวิจัย งานบริการวิชาการ งานฝึกอบรมแก่หน่วยงานภายในและภายนอกมหาวิทยาลัย
3. เพื่อแสวงหาความรู้ที่ได้รับจากผลการวิจัยตลอดจนได้แลกเปลี่ยนประสบการณ์ความคิดเห็นจากหน่วยงานต่าง ๆ เกี่ยวกับการดำเนินการด้านการพัฒนาการบริการงานวิชาการงานฝึกอบรม
4. เพื่อดำเนินการที่เกี่ยวข้องกับงานวิจัย งานบริการวิชาการ และงานฝึกอบรมทั่วไปในนามมหาวิทยาลัยราชภัฏภูเก็ต
5. เพื่อเป็นศูนย์รวบรวมข้อมูลด้านต่าง ๆ ของท้องถิ่น ในเขตที่มหาวิทยาลัยรับผิดชอบในรูปแบบเอกสารและอื่น ๆ

โครงสร้างการบริหารสถาบันวิจัยและพัฒนา

สถาบันวิจัยสถาบันวิจัยและพัฒนาเป็นส่วนราชการที่มีฐานะเทียบเท่าคณะ มีการจัดโครงสร้างองค์กรและการบริหารจัดการ ดังนี้



ภาพที่ 1 โครงสร้างองค์กรสถาบันวิจัยและพัฒนา มหาวิทยาลัยราชภัฏอุบลราชธานี

บุคลากรสถาบันวิจัยและพัฒนา

1. ผศ.ดร.อนุศักดิ์	ห้องเสี้ยม	ผู้อำนวยการสถาบันวิจัยและพัฒนา
2. ผศ.เทอดศักดิ์	ยอแสงรัตน์	รองผู้อำนวยการสถาบันวิจัยและพัฒนา
3. นางสาววราภรณ์	วิจนะพันธ์	รองผู้อำนวยการสถาบันวิจัยและพัฒนา
4. นางพรทิพย์	งานสกุล	รองผู้อำนวยการสถาบันวิจัยและพัฒนา
5. นายจรเดช	เจริญพร	รักษาการหัวหน้าสำนักงานผู้อำนวยการสถาบันวิจัยและพัฒนา
6. นางสาววิมล	ลือเสียง	เจ้าหน้าที่สถาบันวิจัยและพัฒนา
7. นางเลอลักษณ์	แก้วคงสุข	เจ้าหน้าที่สถาบันวิจัยและพัฒนา
8. นายอัสมัน	อาแซ	เจ้าหน้าที่สถาบันวิจัยและพัฒนา

โครงสร้างคณะกรรมการบริหารเงินกองทุนเพื่อการวิจัยมหาวิทยาลัยราชภัฏภูเก็ต

1. อธิการบดี เป็นประธานกรรมการ
2. รองอธิการบดีที่อธิการบดีมอบหมาย เป็นรองประธานกรรมการ
3. คณบดี หรือตัวแทนคณาจารย์ในแต่ละคณะตามคำแนะนำของคณบดี คณะละ 1 คน
4. ผู้อำนวยการสำนักหรือตัวแทนในแต่ละสำนักตามคำแนะนำของผู้อำนวยการสำนักสำนักละ 1 คน เป็นกรรมการ
5. กรรมการสภามหาวิทยาลัยจากตัวแทนคณาจารย์ 1 คน เป็นกรรมการ
6. ผู้อำนวยการสถาบันวิจัยและพัฒนาเป็นกรรมการและเลขานุการ

งบประมาณของสถาบันวิจัยและพัฒนา

ในปีการศึกษา 2551 สถาบันวิจัยและพัฒนา ได้รับการจัดสรรเงินงบประมาณแผ่นดิน เงินบำรุงการศึกษา และสำนักงานกองทุนสนับสนุนการสร้างเสริมสุขภาพ (สสส.) ดังนี้

แหล่งที่มา	จำนวนเงิน (บาท)
งบประมาณแผ่นดิน	4,315,698
เงินทุนอุดหนุนมหาวิทยาลัยฯ	710,000
สำนักงานกองทุนสนับสนุนการสร้างเสริมสุขภาพ (สสส.)	322,000
องค์กรภายนอก	3,576,500
สนง.คณะกรรมการกองทุนวิจัย (สกว.)	145,000
รวมทั้งสิ้น	9,069,198

ส่วนที่ 2

ผลการดำเนินงานและผลการประเมินคุณภาพภายใน
เทียบกับเกณฑ์และเทียบกับเป้าหมาย
ประจำปีการศึกษา 2551
สถาบันวิจัยและพัฒนา
มหาวิทยาลัยราชภัฏภูเก็ต

ส่วนที่ 2

ผลการดำเนินงานและผลการประเมินคุณภาพภายในเทียบกับเกณฑ์
และเทียบกับเป้าหมายในปีการศึกษา 2551

องค์ประกอบที่ 1 ปรัชญา ปณิธาน วัตถุประสงค์ และแผนการดำเนินการ

ตัวบ่งชี้ที่ 1.1 มีการกำหนดปรัชญาหรือปณิธาน ตลอดจนมีกระบวนการพัฒนากลยุทธ์ แผนการดำเนินงาน และมีการกำหนดตัวบ่งชี้เพื่อวัดความสำเร็จของการดำเนินงานตามแผนให้ครบทุกภารกิจ

ชนิดตัวบ่งชี้ กระบวนการ

เกณฑ์มาตรฐานระดับ

1. มีการกำหนดปรัชญาหรือปณิธาน
2. มีกระบวนการพัฒนากลยุทธ์ แผนการดำเนินงานและแผนปฏิบัติการประจำปีให้สอดคล้องกันและกัน และสอดคล้องกับภารกิจหลักของสถาบัน ยุทธศาสตร์และแผนพัฒนาของชาติ
3. มีการกำหนดตัวบ่งชี้ของการดำเนินงาน และกำหนดเป้าหมายของแต่ละตัวบ่งชี้เพื่อวัดความสำเร็จของการดำเนินงาน
4. มีการดำเนินการตามแผนครบทุกภารกิจ
5. มีการติดตาม ตรวจสอบ และประเมินผลการดำเนินงานตามตัวบ่งชี้อย่างน้อยปีละ 2 ครั้ง และรายงานผลต่อผู้บริหารและสภาสถาบัน
6. มีการวิเคราะห์ความสอดคล้องระหว่างกลยุทธ์ แผนการดำเนินงาน เป้าประสงค์ เป้าหมายกับยุทธศาสตร์และแผนพัฒนาของชาติ ตลอดจนสภาพการณ์ปัจจุบันและแนวโน้มในอนาคตอย่างสม่ำเสมอ
7. มีการนำผลการประเมินและผลการวิเคราะห์ มาปรับปรุงกลยุทธ์และแผนการดำเนินงานอย่างต่อเนื่อง

เกณฑ์การประเมิน :

คะแนน 1	คะแนน 2	คะแนน 3
มีการดำเนินการ ไม่ครบ 5 ข้อแรก	มีการดำเนินการ 5-6 ข้อแรก	มีการดำเนินการ ครบทุกข้อ

การดำเนินงานและผลการดำเนินงาน

ในปีการศึกษา 2551 สถาบันวิจัยและพัฒนา ได้ดำเนินงาน ผ่านระดับ 2 ตามเกณฑ์มาตรฐาน สกอ. ดังนี้

1. มีการกำหนดปรัชญาหรือปณิธาน
2. มีกระบวนการพัฒนากลยุทธ์ แผนการดำเนินงานและแผนปฏิบัติการประจำปีให้สอดคล้องกันและกัน และสอดคล้องกับภารกิจหลักของสถาบัน ยุทธศาสตร์และแผนพัฒนาของชาติ
3. มีการกำหนดตัวบ่งชี้ของการดำเนินงาน และกำหนดเป้าหมายของแต่ละตัวบ่งชี้เพื่อวัดความสำเร็จของการดำเนินงาน
4. มีการดำเนินการตามแผนครบทุกภารกิจ
5. มีการติดตาม ตรวจสอบ และประเมินผลการดำเนินงานตามตัวบ่งชี้อย่างน้อยปีละ 2 ครั้ง และรายงานผลต่อผู้บริหารและสภาสถาบัน
6. มีการวิเคราะห์ความสอดคล้องระหว่างกลยุทธ์ แผนการดำเนินงาน เป้าประสงค์ เป้าหมายกับยุทธศาสตร์และแผนพัฒนาของชาติ ตลอดจนสภาพการณ์ปัจจุบันและแนวโน้มในอนาคตอย่างสม่ำเสมอ
7. มีการนำผลการประเมินและผลการวิเคราะห์ มาปรับปรุงกลยุทธ์และแผนการดำเนินงานอย่างต่อเนื่อง

เป้าหมายและการประเมินตนเอง

เป้าหมายการดำเนินงาน (ระดับ)	คะแนนอิงเกณฑ์ การประเมินตัวบ่งชี้ของ สกอ.	การบรรลุเป้าหมาย	เหตุผล
2	2	<input checked="" type="checkbox"/> บรรลุ <input type="checkbox"/> ไม่บรรลุ	มีการดำเนินการ ระดับ 1-5

การวิเคราะห์ จุดแข็ง จุดอ่อน และแนวทางการพัฒนา

ตัวบ่งชี้	จุดแข็ง	จุดอ่อน	แนวทางการพัฒนา
ตัวบ่งชี้ที่ 1.1	มีการกำหนดปรัชญา ตลอดจนกระบวนการพัฒนากลยุทธ์มีแผนการดำเนินงาน และมีการกำหนดตัวบ่งชี้วัดความสำเร็จ	ขาดการวิเคราะห์ ความสอดคล้องระหว่างกลยุทธ์ และนำผลการประเมินการวิเคราะห์ไปใช้	ควรได้มีการสรุปผลการประเมินและผลการวิเคราะห์ไปใช้ประโยชน์

หลักฐานอ้างอิง

เอกสารหมายเลข 1.1.1 แผนยุทธศาสตร์สถาบันวิจัยและพัฒนา 4 ปี

เอกสารหมายเลข 1.1.2 แผนปฏิบัติการประจำปี 2552

ผู้กำกับดูแลตัวบ่งชี้ รศ.สมชาย สกุลทัฬห

ผู้จัดเก็บข้อมูล ผศ.ดร.อนุศักดิ์ ห่องเสี่ยม

ตัวบ่งชี้ที่ 1.2 ร้อยละของการบรรลุเป้าหมายตามตัวบ่งชี้ของการปฏิบัติงานที่กำหนด

ชนิดตัวบ่งชี้ ผลผลิต

เกณฑ์การประเมิน :

คะแนน 1	คะแนน 2	คะแนน 3
บรรลุเป้าหมาย ร้อยละ 60-74	บรรลุเป้าหมาย ร้อยละ 75-89	บรรลุเป้าหมาย ร้อยละ 90-100

การดำเนินงานและผลการดำเนินงาน

ในปีการศึกษา 2551 สถาบันวิจัยและพัฒนา มีเป้าหมายของการปฏิบัติงาน 32 เป้าหมาย สามารถดำเนินการได้ 31 เป้าหมาย คิดเป็นร้อยละ 96.87

เป้าหมายและการประเมินตนเอง

เป้าหมายการดำเนินงาน (ร้อยละ)	คะแนนอิงเกณฑ์ การประเมินตัวบ่งชี้ของ สกอ.	การบรรลุเป้าหมาย	เหตุผล
90	3	<input checked="" type="checkbox"/> บรรลุ <input type="checkbox"/> ไม่บรรลุ	บรรลุเป้าหมายตามตัวบ่งชี้ของการปฏิบัติงานที่กำหนด

การวิเคราะห์ จุดแข็ง จุดอ่อน และแนวทางการพัฒนา

ตัวบ่งชี้	จุดแข็ง	จุดอ่อน	แนวทางการพัฒนา
ร้อยละของการบรรลุเป้าหมายตามตัวบ่งชี้ของการปฏิบัติงานที่กำหนด	สถาบันวิจัยและพัฒนาได้กำหนดตัวมาตรฐานและตัวบ่งชี้ในการปฏิบัติงานตามที่กำหนด	-	-

หลักฐานอ้างอิง

เอกสารหมายเลข 1.2.1 ข้อกำหนดตัวบ่งชี้ของการดำเนินงานและเป้าหมายของแต่ละบ่งชี้เพื่อ
วัดความสำเร็จของการดำเนินงาน

ผู้กำกับดูแลตัวบ่งชี้

รศ. สมชาย สกุลทัฬห

ผู้จัดเก็บข้อมูล

ผศ.ดร.อนุศักดิ์ ห่องเสงี่ยม

องค์ประกอบที่ 4 การวิจัย

ตัวบ่งชี้ที่ 4.1 มีการพัฒนาระบบและกลไกในการสนับสนุนการผลิตงานวิจัยและงานสร้างสรรค์

ชนิดของตัวบ่งชี้ กระบวนการ

เกณฑ์มาตรฐาน : ข้อ

1. มีการจัดทำระบบบริหารงานวิจัยและงานสร้างสรรค์ เพื่อให้บรรลุเป้าหมายตามแผนของสถาบันและสอดคล้องกับยุทธศาสตร์การวิจัยของชาติ
2. มีการจัดทำระบบฐานข้อมูลและสารสนเทศที่เกี่ยวข้องกับการบริหารงานวิจัยและงานสร้างสรรค์ที่ใช้ประโยชน์ได้จริง
3. มีการจัดสรรทรัพยากรการเงิน ทรัพยากรบุคคล แหล่งค้ำค้ำต่างๆ เพื่อสนับสนุนงานวิจัยและงานสร้างสรรค์
4. มีระบบและกลไกพัฒนาทรัพยากรบุคคลด้านการวิจัย
5. มีระบบสร้างขวัญและกำลังใจและยกย่องนักวิจัยที่มีผลงานวิจัยและงานสร้างสรรค์ดีเด่น
6. มีระบบและกลไกส่งเสริมความร่วมมือระหว่างนักวิจัยกับองค์กรภายนอกทั้งภาครัฐเอกชนและภาคอุตสาหกรรม

เกณฑ์การประเมิน

คะแนน 1	คะแนน 2	คะแนน 3
มีการดำเนินการ ไม่ครบ 3 ข้อ	มีการดำเนินการ 3-4 ข้อ	มีการดำเนินการ อย่างน้อย 5 ข้อ

การดำเนินงานและผลการดำเนินงาน

ในปีการศึกษา 2551 สถาบันวิจัยและพัฒนา มีการพัฒนาระบบและกลไกในการสนับสนุนการผลิตงานวิจัยและงานสร้างสรรค์ อาทิ เช่น จัดทำแผนยุทธศาสตร์การวิจัยฯ 4 ปี จัดทำแผนปฏิบัติการประจำปีงบประมาณ 2552 จัดทำระบบฐานข้อมูล NRPM , ประกาศยกย่องนักวิจัยดีเด่นคือ รศ.มัทธนา นวลเจริญ และร่วมมือกับองค์กรภายนอกสร้างนักวิจัยรุ่นใหม่ (ต้นกล้าวิจัยฯ)

เป้าหมายและการประเมินตนเอง

เป้าหมายการดำเนินงาน (ข้อ)	คะแนนอิงเกณฑ์ การประเมินตัวบ่งชี้ของ สกอ.	การบรรลุเป้าหมาย	เหตุผล
6	3	<input checked="" type="checkbox"/> บรรลุ <input type="checkbox"/> ไม่บรรลุ	มีการดำเนินการครบ 6 ข้อ

การวิเคราะห์ จุดแข็ง จุดอ่อน และแนวทางการพัฒนา

ตัวบ่งชี้	จุดแข็ง	จุดอ่อน	แนวทางการพัฒนา
4.1	จัดทำระบบและกลไกในการสนับสนุนการผลิตงานวิจัยและงานสร้างสรรค์	การวิจัยฯ กับภาคเอกชนและอุตสาหกรรมยังมีน้อย	กำหนดแนวทางการสร้างเครือข่ายกับภาคเอกชนขึ้น

หลักฐานอ้างอิง

เอกสารหมายเลข 4.1.1 แผนปฏิบัติการประจำปีงบประมาณ 2552

เอกสารหมายเลข 4.1.2 จัดทำระบบข้อมูล NRPM

เอกสารหมายเลข 4.1.3 นักวิจัยดีเด่น

เอกสารหมายเลข 4.1.4 การสร้างนักวิจัยรุ่นใหม่ (ต้นกล้าวิจัย)

ผู้กำกับดูแลตัวบ่งชี้ รศ.สมชาย สกุลทัฬห

ผู้จัดเก็บข้อมูล ผศ.ดร.อนุศักดิ์ ห่องเสงี่ยม

ตัวบ่งชี้ที่ 4.2 มีระบบบริหารจัดการความรู้จากงานวิจัยและงานสร้างสรรค์

ชนิดของตัวบ่งชี้ กระบวนการ

เกณฑ์มาตรฐาน : ข้อ

- มีระบบและกลไกสนับสนุนการเผยแพร่ผลงานวิจัยและงานสร้างสรรค์ทั้งในวงการศึกษาและการนำไปใช้ประโยชน์
- มีระบบรวบรวม คัดสรร วิเคราะห์และสังเคราะห์ความรู้จากงานวิจัยและงานสร้างสรรค์ที่เชื่อถือได้และรวดเร็วทันต่อการใช้ประโยชน์
- มีการสร้างเครือข่ายเผยแพร่ผลงานวิจัยและงานสร้างสรรค์ไปยังผู้เกี่ยวข้องทั้งภายในและภายนอกสถาบัน
- มีระบบและกลไกการสนับสนุนความร่วมมือระหว่างนักวิจัยกับองค์กรภายนอกสถาบันเพื่อนำผลงานไปใช้ประโยชน์
- มีกลไกสนับสนุนการจดสิทธิบัตรการซื้อขายทรัพย์สินทางปัญญาตลอดจนการคุ้มครองสิทธิของงานวิจัย หรือสิ่งประดิษฐ์หรือนวัตกรรมให้แก่นักวิจัยเจ้าของผลงาน

เกณฑ์การประเมิน

คะแนน 1	คะแนน 2	คะแนน 3
มีการดำเนินการ ไม่ครบ 3 ข้อ	มีการดำเนินการ 3 ข้อ	มีการดำเนินการ อย่างน้อย 4 ข้อ

การดำเนินงานและผลการดำเนินงาน

ในปีการศึกษา 2551 สถาบันวิจัยและพัฒนาได้จัดทำระบบบริหารจัดการความรู้จากงานวิจัยและงานสร้างสรรค์ อาทิ เช่น การสร้างเครือข่ายวิจัยราชภัฏและเครือข่ายการวิจัยภาคใต้ตอนบน มีระบบสนับสนุนการเผยแพร่ผลงานวิจัยและการแสวงหาความร่วมมือระหว่างนักวิจัยกับองค์กรภายนอกเป็นประจำ

เป้าหมายและการประเมินตนเอง

เป้าหมายการดำเนินงาน (ข้อ)	คะแนนเชิงเกณฑ์การประเมินตัวบ่งชี้ของ สกอ.	การบรรลุเป้าหมาย	เหตุผล
4	3	<input checked="" type="checkbox"/> บรรลุ <input type="checkbox"/> ไม่บรรลุ	มีการดำเนินการได้ 4 ข้อ

การวิเคราะห์ จุดแข็ง จุดอ่อน และแนวทางการพัฒนา

ตัวบ่งชี้	จุดแข็ง	จุดอ่อน	แนวทางการพัฒนา
4.2	มีการสร้างเครือข่ายเผยแพร่ผลงานวิจัยและงานสร้างสรรค์ไปยังผู้เกี่ยวข้องทั้งภายในและภายนอกสถาบัน	ผลงานวิจัยนำไปสู่การใช้ประโยชน์ยังมีน้อยและการจัดทรัพยากรสนับสนุนยังไม่มี	กำหนดทิศทางการวิจัยเน้นในลักษณะเชิงพื้นที่ควรได้มีการกำหนดไว้ในสัญญา

หลักฐานอ้างอิง

เอกสารหมายเลข 4.2.1 ระบบและกลไกสนับสนุนการเผยแพร่ผลงานวิจัยและงานสร้างสรรค์

เอกสารหมายเลข 4.2.2 การสร้างเครือข่ายเผยแพร่ผลงานวิจัยและงานสร้างสรรค์

ผู้กำกับดูแลตัวบ่งชี้ รศ.สมชาย สกุลทัฬห

ผู้จัดเก็บข้อมูล ผศ.ดร.อนุศักดิ์ ห้องเสียม

ตัวบ่งชี้ที่ 4.3 เงินสนับสนุนงานวิจัยและงานสร้างสรรค์จากภายในและภายนอกสถาบันต่อจำนวนอาจารย์ประจำ

ชนิดของตัวบ่งชี้ ปัจจัยนำเข้า

เกณฑ์การประเมิน : เกณฑ์ทั่วไป

คะแนน 1	คะแนน 2	คะแนน 3
อยู่ระหว่าง 1-16,999 บาท	17,000 บาท – 24,999 บาท	มากกว่าหรือเท่ากับ 25,000 บาท

การดำเนินงานและผลการดำเนินงาน

ในปีการศึกษา 2551 สถาบันวิจัยและพัฒนาได้รับเงินสนับสนุนงานวิจัยและงานสร้างสรรค์เป็นจำนวนทั้งสิ้น 9,069,198 บาท เงินสนับสนุนต่ออาจารย์ประจำ เท่ากับ 35,288 บาท

เป้าหมายและการประเมินตนเอง

เป้าหมายการดำเนินงาน (บาท)	คะแนนเชิงเกณฑ์ การประเมินตัวบ่งชี้ของ สกอ.	การบรรลุเป้าหมาย	เหตุผล
25,000	3	<input checked="" type="checkbox"/> บรรลุ <input type="checkbox"/> ไม่บรรลุ	เงินสนับสนุนงานวิจัยจากภายในและภายนอกให้การสนับสนุนเพียงพอต่ออาจารย์ประจำ

การวิเคราะห์ จุดแข็ง จุดอ่อน และแนวทางการพัฒนา

ตัวบ่งชี้	จุดแข็ง	จุดอ่อน	แนวทางการพัฒนา
4.3	สถาบันวิจัยและพัฒนา มีเงินสนับสนุนกองทุนการวิจัยเป็นจำนวนมาก	คณาจารย์ต่าง ๆ จัดทำ งานวิจัยน้อย เนื่องจากติดภาระงานสอน	- กำหนดภาระงานด้านการวิจัยให้ชัดเจน - สร้างแรงจูงใจ - บูรณาการงานสอนและงานวิจัย

หลักฐานอ้างอิง

เอกสารหมายเลข 4.3.1 สัญญาการรับทุนการวิจัยจากภายในและภายนอก จำนวน 22 ทุน

ผู้กำกับดูแลตัวบ่งชี้ รศ.สมชาย สกุลทัฬห
 ผู้จัดเก็บข้อมูล ผศ.ดร.อนุศักดิ์ ห้องเสียม

ตัวบ่งชี้ที่ 4.3.1 ร้อยละของอาจารย์ประจำที่ได้รับทุนทำวิจัย หรืองานสร้างสรรค์จากภายในสถาบัน

ต่อจำนวนอาจารย์ประจำ (สมศ.2.4)

เกณฑ์การประเมิน :

คะแนน 1	คะแนน 2	คะแนน 3
ร้อยละ 1 - 29	ร้อยละ 30 - 44	≥ ร้อยละ 45

การดำเนินงานและผลการดำเนินงาน

ในปีการศึกษา 2551 สถาบันวิจัยและพัฒนา ได้รับทุนทำวิจัยหรืองานสร้างสรรค์จากภายในเป็นจำนวน 710,000 บาท จำนวนอาจารย์ที่ได้รับทุนทำวิจัย จำนวน 6 คน คิดเป็นร้อยละ 2.33

เป้าหมายและการประเมินตนเอง

เป้าหมายการดำเนินงาน (ร้อยละ)	คะแนนเชิงเกณฑ์ การประเมินตัวบ่งชี้ของ สมศ.	การบรรลุเป้าหมาย	เหตุผล
10	1	✕ บรรลุ ☐ ไม่บรรลุ	อาจารย์ขอรับทุนสนับสนุนการวิจัยมีจำนวนน้อย

การวิเคราะห์ จุดแข็ง จุดอ่อน และแนวทางการพัฒนา

ตัวบ่งชี้	จุดแข็ง	จุดอ่อน	แนวทางการพัฒนา
4.3.1	มีเงินสนับสนุนการทำวิจัยจากภายในมีเป็นจำนวนมาก	อาจารย์ขอรับทุนสนับสนุนการวิจัยมีจำนวนน้อย	ควรได้กำหนดการจัดทำงานวิจัยให้เป็นส่วนหนึ่งของการเรียนการสอน

หลักฐานอ้างอิง

เอกสารหมายเลข 4.3.1.1 สัญญาทุนอุดหนุนการวิจัยจากภายใน จำนวน 6 ทุน

ผู้กำกับดูแลตัวบ่งชี้ รศ.สมชาย สกุลทัฬห
ผู้จัดเก็บข้อมูล ผศ.ดร.อนุศักดิ์ ห่องเสี่ยม

ตัวบ่งชี้ที่ 4.3.2 ร้อยละของอาจารย์ประจำ ที่ได้รับทุนทำวิจัยหรืองานสร้างสรรค์จากภายนอกสถาบันต่อจำนวนอาจารย์ประจำ (สมศ.2.5)

ชนิดของตัวบ่งชี้ ผลผลิต

เกณฑ์การประเมิน :

คะแนน 1	คะแนน 2	คะแนน 3
ร้อยละ 1 - 29	ร้อยละ 30 - 44	≥ ร้อยละ 45

การดำเนินงานและผลการดำเนินงาน

ในปีการศึกษา 2551 สถาบันวิจัยและพัฒนา ได้รับทุนทำวิจัยหรืองานสร้างสรรค์จากภายนอกสถาบัน เป็นเงิน 8,359,198 บาท อาจารย์ 13 ท่าน คิดเป็นร้อยละ 5.05

เป้าหมายและการประเมินตนเอง

เป้าหมายการดำเนินงาน (ร้อยละ)	คะแนนเชิงเกณฑ์ การประเมินตัวบ่งชี้ของ สมศ.	การบรรลุเป้าหมาย	เหตุผล
5	1	✕ บรรลุ ☐ ไม่บรรลุ	เงินสนับสนุนการทำวิจัยจาก อปท.ให้การสนับสนุนการจัดทำวิจัยน้อยลง

การวิเคราะห์ จุดแข็ง จุดอ่อน และแนวทางการพัฒนา

ตัวบ่งชี้	จุดแข็ง	จุดอ่อน	แนวทางการพัฒนา
4.3.2	องค์กรภายนอก ให้การสนับสนุนการทำวิจัยเป็นเงินจำนวนมาก	-	-

หลักฐานอ้างอิง

เอกสารหมายเลข 4.3.2.1 สัญญาการรับทุนอุดหนุนการวิจัยจากภายนอก 13 ทุน

ผู้กำกับดูแลตัวบ่งชี้ รศ.สมชาย สกุลทัฬห
ผู้จัดเก็บข้อมูล ผศ.ดร.อนุศักดิ์ ห่องเสงี่ยม

ตัวบ่งชี้ที่ 4.4 ร้อยละของงานวิจัยและงานสร้างสรรค์ที่ตีพิมพ์เผยแพร่ ได้รับการจดทะเบียนทรัพย์สินทางปัญญาหรือนุสิทธิบัตร หรือ นำไปใช้ประโยชน์ทั้งในระดับชาติและ

ในระดับนานาชาติต่อจำนวนอาจารย์ประจำ

ชนิดของตัวบ่งชี้ ผลผลิต

เกณฑ์การประเมิน : เกณฑ์ทั่วไป

คะแนน 1	คะแนน 2	คะแนน 3
ร้อยละ 1 – ร้อยละ 19	ร้อยละ 20 – ร้อยละ 29	มากกว่าหรือเท่ากับ ร้อยละ 30

การดำเนินงานและผลการดำเนินงาน

ในปีการศึกษา 2551 สถาบันวิจัยและพัฒนา มีงานวิจัยที่นำไปใช้ประโยชน์ทั้งในระดับชาติและระดับนานาชาติ จำนวน 26 เรื่อง คิดเป็นร้อยละ 10.16

เป้าหมายและการประเมินตนเอง

เป้าหมายการดำเนินงาน (ร้อยละ)	คะแนนอิงเกณฑ์ การประเมินตัวบ่งชี้ของ สกอ.	การบรรลุเป้าหมาย	เหตุผล
5	1	<input checked="" type="checkbox"/> บรรลุ <input type="checkbox"/> ไม่บรรลุ	คณาจารย์นำผลงานวิจัยเผยแพร่มีจำนวนน้อย

การวิเคราะห์ จุดแข็ง จุดอ่อน และแนวทางการพัฒนา

ตัวบ่งชี้	จุดแข็ง	จุดอ่อน	แนวทางการพัฒนา
4.4	-	คณาจารย์นำผลงานวิจัยเผยแพร่มีจำนวนน้อย	ควรได้มีการระบุงการเผยแพร่หรือการจดทะเบียนทรัพย์สินไว้ในสัญญาการรับทุน

หลักฐานอ้างอิง

เอกสารหมายเลข 4.4.1 ผลงานวิจัยจำนวน 3 เรื่องนำไปร่วมงานราชภัฏวิจัยในระดับชาติ

เอกสารหมายเลข 4.4.2 ผลงานวิจัยจำนวน 23 เรื่องนำไปร่วมงานวิจัยแห่งชาติ

ผู้กำกับดูแลตัวบ่งชี้ รศ.สมชาย สกุลทัฬห

ผู้จัดเก็บข้อมูล ผศ.ดร.อนุศักดิ์ ห่องเสงี่ยม

องค์ประกอบที่ 5 การบริการทางวิชาการแก่สังคม

ตัวบ่งชี้ที่ 5.1 มีระบบและกลไกในการบริการทางวิชาการแก่สังคมตามเป้าหมายของสถาบัน

ชนิดของตัวบ่งชี้ กระบวนการ

เกณฑ์มาตรฐาน : ระดับ

1. มีการจัดทำนโยบาย แผนกลยุทธ์ และแผนดำเนินงานของการบริการทางวิชาการแก่สังคม
2. มีคณะกรรมการ คณะทำงานหรือหน่วยงานดำเนินการให้บริการทางวิชาการแก่สังคมตามแผนที่กำหนด
3. มีการกำหนดหลักเกณฑ์และหรือระเบียบในการให้บริการทางวิชาการแก่สังคม
4. มีการประเมินผลปฏิบัติงานตามแผนที่กำหนด
5. มีการนำผลการประเมินไปปรับปรุงการบริการวิชาการแก่สังคม
6. มีการจัดทำแผนการเชื่อมโยงและบูรณาการการบริการทางวิชาการแก่สังคม เข้ากับการเรียนการสอน หรือการวิจัย หรือการทำนุบำรุงศิลปวัฒนธรรม
7. มีการประเมินสัมฤทธิ์ผลและนำผลการประเมินไปพิจารณาปรับปรุงความเชื่อมโยงและบูรณาการระหว่างการบริการทางวิชาการแก่สังคมกับภารกิจอื่น ๆ ของสถาบัน

เกณฑ์การประเมิน : เกณฑ์เฉพาะสถาบันที่เน้นการผลิตบัณฑิตและพัฒนาสังคม

คะแนน 1	คะแนน 2	คะแนน 3
มีการดำเนินการ ไม่ครบ 5 ข้อแรก	มีการดำเนินการ 5-6 ข้อแรก	มีการดำเนินการ ครบทุกข้อ

การดำเนินงานและผลการดำเนินงาน

ในปีการศึกษา 2551 สถาบันวิจัยและพัฒนา ได้จัดทำนโยบายและแผนกลยุทธ์และแผนดำเนินงานบริการทางวิชาการแก่สังคม

เป้าหมายและการประเมินตนเอง

เป้าหมายการดำเนินงาน (ระดับ)	คะแนนอิงเกณฑ์ การประเมินตัวบ่งชี้ของ สกอ.	การบรรลุเป้าหมาย	เหตุผล
1	1	✗ บรรลุ ✗ ไม่บรรลุ	ไม่มีคณะกรรมการ คณะทำงานให้บริการทางวิชาการแก่สังคม

การวิเคราะห์ จุดแข็ง จุดอ่อน และแนวทางการพัฒนา

ตัวบ่งชี้	จุดแข็ง	จุดอ่อน	แนวทางการพัฒนา
มีระบบและกลไกในการบริการวิชาการแก่สังคม ตามเป้าหมายของสถาบัน	มีแผนดำเนินงานและงบประมาณในการสนับสนุนการดำเนินการ	ยังไม่ได้นำผลการประเมินไปปรับปรุงการบริการวิชาการแก่สังคม	ควรได้มีการประเมินผลการปฏิบัติงานตามแผนที่กำหนด

หลักฐานอ้างอิง

เอกสารหมายเลข 5.1.1 แผนปฏิบัติการประจำปีงบประมาณ 2552

ผู้กำกับดูแลตัวบ่งชี้ รศ.สมชาย สกุลทัฬห

ผู้จัดเก็บข้อมูล ผศ.ดร.อนุศักดิ์ ห่องเสี่ยม

ตัวบ่งชี้ที่ 5.2 ร้อยละของอาจารย์ประจำที่มีส่วนร่วมในการให้บริการทางวิชาการแก่สังคม เป็นที่ปรึกษา เป็นกรรมการวิทยานิพนธ์ภายนอกสถาบันเป็นกรรมการวิชาการ กรรมการวิชาชีพในระดับชาติหรือนานาชาติต่ออาจารย์ประจำ

ชนิดของตัวบ่งชี้ ปัจจัยนำเข้า

เกณฑ์การประเมิน : เกณฑ์เฉพาะสถาบันที่เน้นการผลิตบัณฑิตและพัฒนาสังคม

คะแนน 1	คะแนน 2	คะแนน 3
อยู่ระหว่าง ร้อยละ 1-ร้อยละ 24	ร้อยละ 25 - ร้อยละ 34	มากกว่าหรือเท่ากับ ร้อยละ 35

การดำเนินงานและผลการดำเนินงาน

ในปีการศึกษา 2551 สถาบันวิจัยและพัฒนา ให้บริการทางวิชาการแก่สังคมเป็นที่ปรึกษาเป็นกรรมการวิชาชีพอยู่เป็นประจำ คิดเป็นร้อยละ 15

เป้าหมายและการประเมินตนเอง

เป้าหมายการดำเนินงาน (ร้อยละ)	คะแนนอิงเกณฑ์ การประเมินตัวบ่งชี้ของ สกอ.	การบรรลุเป้าหมาย	เหตุผล
15	3	<input checked="" type="checkbox"/> บรรลุ <input type="checkbox"/> ไม่บรรลุ	อาจารย์ประจำที่มีส่วนร่วมให้บริการวิชาการแก่สังคมเป็นที่ปรึกษากรรมการวิทยานิพนธ์ กรรมการวิชาการวิชาชีพเป็นประจำ

การวิเคราะห์ จุดแข็ง จุดอ่อน และแนวทางการพัฒนา

ตัวบ่งชี้	จุดแข็ง	จุดอ่อน	แนวทางการพัฒนา
ร้อยละของอาจารย์ประจำที่มีส่วนร่วมในการให้บริการวิชาการแก่สังคมเป็นที่ปรึกษาเป็นกรรมการวิทยานิพนธ์ภายนอกสถาบันเป็นกรรมการวิชาการกรรมการวิชาชีพเป็นประจำ	อาจารย์ประจำมีส่วนร่วมในการบริการทางวิชาการแก่สังคมเป็นประจำ	อาจารย์ประจำเป็นกรรมการวิชาชีพในระดับชาติหรือนานาชาติต่ออาจารย์ประยังมีน้อย	ควรให้อาจารย์ประจำได้ยกระดับผลงานทางวิชาการให้สูงขึ้น

หลักฐานอ้างอิง

เอกสารหมายเลข 5.2.1 รายงานอาจารย์ที่ให้บริการวิชาการแก่สังคม

ผู้กำกับดูแลตัวบ่งชี้ รศ.สมชาย สกุลทัฬห

ผู้จัดเก็บข้อมูล ผศ.ดร.อนุศักดิ์ ห่องเสงี่ยม

ตัวบ่งชี้ที่ 5.3 ร้อยละของกิจกรรมหรือโครงการบริการทางวิชาการและวิชาชีพที่ตอบสนองความต้องการพัฒนาและเสริมสร้างความเข้มแข็งของสังคม ชุมชน ประเทศชาติและนานาชาติต่ออาจารย์ประจำ

เกณฑ์การประเมิน :

คะแนน 1	คะแนน 2	คะแนน 3
อยู่ระหว่างร้อยละ 1 - ร้อยละ 19	ร้อยละ 20 - ร้อยละ 29	มากกว่าหรือเท่ากับร้อยละ 30

การดำเนินงานและผลการดำเนินงาน

ในปีการศึกษา 2551 สถาบันวิจัยและพัฒนา ได้จัดโครงการบริการวิชาการและวิชาชีพที่ตอบสนองความเข้มแข็งของสังคมเป็นประจำ จำนวน 9 โครงการ คิดเป็นร้อยละ 3

เป้าหมายและการประเมินตนเอง

เป้าหมายการดำเนินงาน (ร้อยละ)	คะแนนอิงเกณฑ์การประเมินตัวบ่งชี้ของ สกอ.	การบรรลุเป้าหมาย	เหตุผล
10	1	<input checked="" type="checkbox"/> บรรลุ <input type="checkbox"/> ไม่บรรลุ	ในรอบปีที่ผ่านมาสถาบันวิจัยและพัฒนา มีโครงการบริการทางวิชาการและวิชาชีพที่ตอบสนองความเข้มแข็งของสังคมเป็นประจำ

การวิเคราะห์ จุดแข็ง จุดอ่อน และแนวทางการพัฒนา

ตัวบ่งชี้	จุดแข็ง	จุดอ่อน	แนวทางการพัฒนา
ร้อยละของกิจกรรมหรือโครงการบริการทางวิชาการและวิชาชีพ	สถาบันวิจัยและพัฒนา มีโครงการบริการทางวิชาการที่ตอบสนองต่อสังคมเป็นประจำ	-	-

หลักฐานอ้างอิง

เอกสารหมายเลข 5.3.1 โครงการบริการวิชาการและวิชาชีพที่ตอบสนองความต้องการของสังคม

ผู้กำกับดูแลตัวบ่งชี้ รศ.สมชาย สกุลทัฬห
ผู้จัดเก็บข้อมูล ผศ.ดร.อนุศักดิ์ ห่องเสงี่ยม

ตัวบ่งชี้ที่ 5.4 ร้อยละของระดับความพึงพอใจของผู้รับบริการ

ชนิดของตัวบ่งชี้ ผลผลิต

เกณฑ์การประเมิน

คะแนน 1	คะแนน 2	คะแนน 3
ร้อยละ 65 - ร้อยละ 74	ร้อยละ 75 - ร้อยละ 84	มากกว่าหรือเท่ากับ ร้อยละ 85

การดำเนินงานและผลการดำเนินงาน

ในปีการศึกษา 2551 สถาบันวิจัยและพัฒนา ได้ใช้ผลสำรวจความพึงพอใจของผู้รับบริการของอุดมศึกษา คิดเป็นร้อยละ 75.60

เป้าหมายและการประเมินตนเอง

เป้าหมายการดำเนินงาน (ร้อยละ)	คะแนนอิงเกณฑ์ การประเมินตัวบ่งชี้ของ สกอ.	การบรรลุเป้าหมาย	เหตุผล
75	2	<input checked="" type="checkbox"/> บรรลุ <input type="checkbox"/> ไม่บรรลุ	ระดับความพึงพอใจของผู้รับบริการอยู่ในระดับปานกลาง

การวิเคราะห์ จุดแข็ง จุดอ่อน และแนวทางการพัฒนา

ตัวบ่งชี้	จุดแข็ง	จุดอ่อน	แนวทางการพัฒนา
ร้อยละของระดับความพึงพอใจของผู้รับบริการ	ผู้รับบริการมีความพึงพอใจในระดับปานกลาง	-	-

หลักฐานอ้างอิง

เอกสารหมายเลข 5.4.1 ผลการสำรวจความพึงพอใจของผู้รับบริการของสถาบันอุดมศึกษา

ผู้กำกับดูแลตัวบ่งชี้ รศ.สมชาย สกุลทัฬห
ผู้จัดเก็บข้อมูล ผศ.ดร.อนุศักดิ์ ห่องเสงี่ยม

ตัวบ่งชี้ที่ 5.5 จำนวนแหล่งให้บริการทางวิชาการและวิชาชีพที่ได้รับการยอมรับในระดับชาติ หรือระดับนานาชาติ (จำนวนศูนย์เครือข่าย) (เฉพาะสถาบันที่เน้นการผลิตบัณฑิตและพัฒนาสังคม)

ชนิดของตัวบ่งชี้ ผลผลิต

เกณฑ์การประเมิน :

คะแนน 1	คะแนน 2	คะแนน 3
1-2 แหล่ง	3 แหล่ง	มากกว่าหรือเท่ากับ 4 แหล่ง

การดำเนินงานและผลการดำเนินงาน

ในปีการศึกษา 2551 สถาบันวิจัยและพัฒนา มีแหล่งบริการทางวิชาการเป็นศูนย์ที่ปรึกษาไทย สาขาประชากร ด้านวิจัยและประเมินผล จำนวน 1 แหล่ง

เป้าหมายและการประเมินตนเอง

เป้าหมายการดำเนินงาน (แหล่ง)	คะแนนอิงเกณฑ์ การประเมินตัวบ่งชี้ของ สกอ.	การบรรลุเป้าหมาย	เหตุผล
1	1	<input checked="" type="checkbox"/> บรรลุ <input type="checkbox"/> ไม่บรรลุ	สถาบันวิจัยและพัฒนาได้จัดศูนย์ที่ปรึกษาไทย สาขาประชากร ด้านวิจัยและประเมินผล

การวิเคราะห์ จุดแข็ง จุดอ่อน และแนวทางการพัฒนา

ตัวบ่งชี้	จุดแข็ง	จุดอ่อน	แนวทางการพัฒนา
จำนวนแหล่งให้บริการทางวิชาการและวิชาชีพที่ได้รับการยอมรับในระดับชาติหรือนานาชาติ	-	สถาบันยังมีแหล่งบริการวิชาการในระดับชาติหรือระดับนานาชาติจำนวนน้อย	ควรได้จัดทำแหล่งบริการในระดับชาติหรือนานาชาติเพิ่มขึ้น

หลักฐานอ้างอิง

เอกสารหมายเลข 5.5.1 เอกสารรับรองเป็นแหล่งให้บริการทางวิชาการและวิชาชีพ

ผู้กำกับดูแลตัวบ่งชี้ รศ.สมชาย สกุลทัฬห
ผู้จัดเก็บข้อมูล ผศ.ดร.อนุศักดิ์ ห่องเสงี่ยม

องค์ประกอบที่ 7 การบริหารและการจัดการ

ตัวบ่งชี้ที่ 7.1 สถานสถาบันใช้หลักธรรมาภิบาลในการบริหารจัดการและสามารถผลักดัน สถาบันให้แข่งขันได้ในระดับสากล

ชนิดของตัวบ่งชี้ กระบวนการ

เกณฑ์มาตรฐาน : ข้อ

1. สถานสถาบันมีบทบาทสำคัญในการกำหนดทิศทางยุทธศาสตร์และนโยบายของสถาบัน
2. สถานสถาบันมีการติดตามผลการดำเนินงานตามภารกิจหลักของสถาบันมากกว่าปีละ 2 ครั้ง
3. มีการประชุมกรรมการสถานบันอย่างต่ำร้อยละ 80 ของแผน ในการประชุม แต่ครั้งมีกรรมการเข้าร่วมโดยเฉลี่ยไม่น้อยกว่าร้อยละ 80 โดยมีการส่งเอกสารให้กรรมการสถานบันอย่างน้อย 7 วันก่อนการประชุม
4. สถานสถาบันจัดให้มีการประเมินผลงานของอธิการบดีหรือผู้บริหารสูงสุดตามหลักเกณฑ์ที่ตกลงกันไว้ล่วงหน้า
5. สถานสถาบันมีการดำเนินงานโดยใช้หลักธรรมาภิบาลและส่งเสริมการบริหารงานโดยใช้หลักธรรมาภิบาลทั่วทั้งองค์กร

เกณฑ์การประเมิน :

คะแนน 1	คะแนน 2	คะแนน 3
มีการดำเนินการ ไม่ครบ 4 ข้อ	มีการดำเนินการ 4 ข้อ	มีการดำเนินการ ครบทุกข้อ

การดำเนินงานและผลการดำเนินงาน

ในปีการศึกษา 2551 สถาบันวิจัยและพัฒนา มีการแต่งตั้งคณะกรรมการประจำสถาบันมีหน้าที่ควบคุมดูแลดำเนินงานของสถาบัน ให้ความเห็นชอบต่อยุทธศาสตร์การวิจัย มีการประชุมและติดตามผลการดำเนินงานที่สำคัญตามภารกิจหลักของต่อสถาบันอย่างครบถ้วน

เป้าหมายและการประเมินตนเอง

เป้าหมายการดำเนินงาน (ข้อ)	คะแนนอิงเกณฑ์ การประเมินตัวบ่งชี้ของ สกอ.	การบรรลุเป้าหมาย	เหตุผล
5 ข้อ	3	<input checked="" type="checkbox"/> บรรลุ <input type="checkbox"/> ไม่บรรลุ	มีคณะกรรมการประจำสถาบันวิจัยและพัฒนา

การวิเคราะห์ จุดแข็ง จุดอ่อน และแนวทางการพัฒนา

ตัวบ่งชี้	จุดแข็ง	จุดอ่อน	แนวทางการพัฒนา
สถาบันใช้หลักธรรมาภิบาลในการบริหารจัดการ และสามารถผลักดันสถาบันให้แข่งขันได้ในระดับสากล	มีคณะกรรมการประจำสถาบันวิจัยและพัฒนา	-	-

หลักฐานอ้างอิง

เอกสารหมายเลข 7.1.1 คำสั่งแต่งตั้งคณะกรรมการประจำสถาบันวิจัยและพัฒนา

เอกสารหมายเลข 7.1.2 สมุดบันทึกการประชุมคณะกรรมการประจำสถาบันวิจัยและพัฒนา

ผู้กำกับดูแลตัวบ่งชี้ รศ.สมชาย สกุลทัฬห

ผู้จัดเก็บข้อมูล ผศ.ดร.อนุศักดิ์ ห่องเสงี่ยม

ตัวบ่งชี้ที่ 7.2 ภาวะผู้นำของผู้บริหารทุกระดับของสถาบัน

ชนิดของตัวบ่งชี้ กระบวนการ

เกณฑ์มาตรฐาน : ระดับ

1. มีกระบวนการสรรหาผู้บริหารที่เป็นระบบ โปร่งใส ตรวจสอบได้
2. ผู้บริหารดำเนินการบริหารด้วยหลักธรรมาภิบาล และใช้ศักยภาพภาวะผู้นำที่มีอยู่โดยคำนึงถึงประโยชน์ของสถาบันและผู้มีส่วนได้ส่วนเสีย
3. มีกระบวนการประเมินศักยภาพและผลการปฏิบัติงานของผู้บริหารที่ชัดเจนและเป็นที่ยอมรับในสถาบัน
4. มีการจัดทำแผนและกลไกการพัฒนาศักยภาพของผู้บริหารตามผลการประเมินและดำเนินการตามแผนอย่างครบถ้วน

เกณฑ์การประเมิน

คะแนน 1	คะแนน 2	คะแนน 3
มีการดำเนินการ ไม่ครบ 3 ข้อแรก	มีการดำเนินการ 3 ข้อแรก	มีการดำเนินการ ครบทุกข้อ

การดำเนินงานและผลการดำเนินงาน

ในปีการศึกษา 2551 สถาบันวิจัยและพัฒนา มีกระบวนการสรรหาผู้บริหารและบริหารหลักธรรมาภิบาล มีกระบวนการประเมินศักยภาพ และผลการปฏิบัติงานของผู้บริหาร และพัฒนาศักยภาพผู้บริหารตามผลการประเมินและดำเนินการตามแผนอย่างครบถ้วน

เป้าหมายและการประเมินตนเอง

เป้าหมายการดำเนินงาน (ระดับ)	คะแนนเชิงเกณฑ์ การประเมินตัวบ่งชี้ของ สกอ.	การบรรลุเป้าหมาย	เหตุผล
2	3	✕ บรรลุ ✕ ไม่บรรลุ	มีการดำเนินการครบทุกข้อ

การวิเคราะห์ จุดแข็ง จุดอ่อน และแนวทางการพัฒนา

ตัวบ่งชี้	จุดแข็ง	จุดอ่อน	แนวทางการพัฒนา
ภาวะผู้นำของผู้บริหารทุกระดับของสถาบัน	ผู้บริหารบริหารงานเป็นระบบ โปร่งใส ตรวจสอบได้	-	-

หลักฐานอ้างอิง

- เอกสารหมายเลข 7.2.1 บันทึกข้อตกลงในการปฏิบัติงาน กพร.ของสถาบันวิจัยและพัฒนา
เอกสารหมายเลข 7.2.2 แผนและกลไกในการพัฒนาศักยภาพของผู้บริหาร

ผู้กำกับดูแลตัวบ่งชี้ รศ.สมชาย สกุลทัฬห
ผู้จัดเก็บข้อมูล ผศ.ดร.อนุศักดิ์ ห่องเสี่ยม

ตัวบ่งชี้ที่ 7.3 มีการพัฒนาสถาบันสู่องค์กรเรียนรู้

ชนิดของตัวบ่งชี้ กระบวนการ

เกณฑ์มาตรฐาน : ระดับ

- มีการทบทวนและจัดทำแผนการจัดการความรู้ เพื่อมุ่งสู่องค์กรแห่งการเรียนรู้และประชาสัมพันธ์เผยแพร่ให้ประชาคมของสถาบันรับทราบ
- มีการดำเนินการตามแผนจัดการความรู้และประสบความสำเร็จตามเป้าหมาย ไม่น้อยกว่าร้อยละ 50
- มีการดำเนินการตามแผนจัดการความรู้และประสบความสำเร็จตามเป้าหมาย ร้อยละ 100
- มีการติดตามประเมินผลความสำเร็จของการจัดการความรู้
- มีการนำผลการประเมินไปปรับใช้ในการพัฒนากระบวนการจัดการความรู้ให้เป็นส่วนหนึ่งของกระบวนการปกติและปรับปรุงแผนการจัดการความรู้

เกณฑ์การประเมิน

คะแนน 1	คะแนน 2	คะแนน 3
มีการดำเนินการ ไม่ครบ 3 ข้อแรก	มีการดำเนินการ 3 ข้อแรก	มีการดำเนินการ อย่างน้อย 4 ข้อแรก

การดำเนินงานและผลการดำเนินงาน

ในปีการศึกษา 2551 สถาบันวิจัยและพัฒนา จัดทำแผนจัดการความรู้ ดำเนินการตามแผนจัดการความรู้ และมีการทำผลประเมินไปปรับใช้ในการพัฒนากระบวนการจัดการความรู้และปรับปรุงแผนจัดการความรู้

เป้าหมายและการประเมินตนเอง

เป้าหมายการดำเนินงาน (ระดับ)	คะแนนอิงเกณฑ์ การประเมินตัวบ่งชี้ของ สกอ.	การบรรลุเป้าหมาย	เหตุผล
3	1	<input checked="" type="checkbox"/> บรรลุ <input type="checkbox"/> ไม่บรรลุ	มีการดำเนินการอย่างน้อย 4 ข้อแรก

การวิเคราะห์ จุดแข็ง จุดอ่อน และแนวทางการพัฒนา

ตัวบ่งชี้	จุดแข็ง	จุดอ่อน	แนวทางการพัฒนา
มีการพัฒนาสถาบันสู่องค์การการเรียนรู้	มีการทบทวนและจัดทำแผนการจัดการความรู้	-	-

หลักฐานอ้างอิง

เอกสารหมายเลข 7.3.1 แผนดำเนินการจัดการความรู้ในองค์กร

เอกสารหมายเลข 7.3.2 สรุปการดำเนินงานตามแผน

ผู้กำกับดูแลตัวบ่งชี้

รศ.สมชาย สกุลทัฬห

ผู้จัดเก็บข้อมูล

ผศ.ดร.อนุศักดิ์ ห่องเสียม

ตัวบ่งชี้ที่ 7.4 มีระบบและกลไกในการบริหารทรัพยากรบุคคลเพื่อพัฒนาและธำรงรักษาไว้ให้บุคลากรมีคุณภาพและประสิทธิภาพ

ชนิดของตัวบ่งชี้ กระบวนการ

เกณฑ์มาตรฐาน : ระดับ

1. มีการจัดทำแผนการบริหารทรัพยากรบุคคลที่เป็นรูปธรรม ภายใต้การวิเคราะห์ข้อมูลเชิงประจักษ์
2. มีระบบและกลไกในการบริหารทรัพยากรบุคคลที่เป็นการส่งเสริมสมรรถนะในการปฏิบัติงาน เช่น การสรรหา การจัดวางคนลงตำแหน่ง การกำหนดเส้นทางเดินของตำแหน่งการสนับสนุนเข้าร่วมประชุม ฝึกอบรมและหรือเสนอผลงานทางวิชาการ การประเมินผลการปฏิบัติงาน มาตรการสร้างขวัญกำลังใจ มาตรการลงโทษ รวมทั้งการพัฒนา และรักษาบุคลากรที่มีคุณภาพ
3. มีระบบสวัสดิการและเสริมสร้างสุขภาพที่ดี และสร้างบรรยากาศที่ดีให้บุคลากรทำงานได้อย่างมีประสิทธิภาพและอยู่อย่างมีความสุข
4. มีระบบส่งเสริมสนับสนุนบุคลากรที่มีศักยภาพสูงให้มีโอกาสประสบความสำเร็จและก้าวหน้าในอาชีพอย่างรวดเร็วตามสายงาน
5. มีการประเมินความพึงพอใจของบุคลากรทุกระดับอย่างเป็นระบบ
6. มีการนำผลการประเมินความพึงพอใจเสนอผู้บริหารระดับสูง และมีแนวทางในการปรับปรุงพัฒนาเพื่อให้ดีขึ้น

เกณฑ์การประเมิน :

คะแนน 1	คะแนน 2	คะแนน 3
มีการดำเนินการ ไม่ครบ 3 ข้อแรก	มีการดำเนินการ 3-4 ข้อแรก	มีการดำเนินการ อย่างน้อย 5 ข้อแรก

การดำเนินงานและผลการดำเนินงาน

ในปีการศึกษา 2551 สถาบันวิจัยและพัฒนา ดำเนินการตามนโยบายของมหาวิทยาลัย

เป้าหมายและการประเมินตนเอง

เป้าหมายการดำเนินงาน (ระดับ)	คะแนนอิงเกณฑ์ การประเมินตัวบ่งชี้ของ สกอ.	การบรรลุเป้าหมาย	เหตุผล
2	2	<input checked="" type="checkbox"/> บรรลุ <input type="checkbox"/> ไม่บรรลุ	มีการดำเนินการ 3-4 ข้อแรก

การวิเคราะห์ จุดแข็ง จุดอ่อน และแนวทางการพัฒนา

ตัวบ่งชี้	จุดแข็ง	จุดอ่อน	แนวทางการพัฒนา
มีระบบและกลไกในการบริหารทรัพยากรบุคคลเพื่อธำรงรักษาไว้ให้บุคลากรมีคุณภาพและประสิทธิภาพ	มีการจัดทำแผนการบริหารทรัพยากรบุคคลที่เป็นรูปธรรม	ยังไม่ได้มีการประเมินความพึงพอใจของบุคลากรทุกระดับอย่างเป็นระบบ	ควรได้มีการประเมินความพึงพอใจและนำผลการประเมินไปปรับปรุงงาน

หลักฐานอ้างอิง

เอกสารหมายเลข 7.4.1 จำนวนบุคลากรได้รับการพัฒนาและเลื่อนตำแหน่ง

ผู้กำกับดูแลตัวบ่งชี้ รศ.สมชาย สกุลทัฬห
ผู้จัดเก็บข้อมูล ผศ.ดร.อนุศักดิ์ ห่องเสงี่ยม

ตัวบ่งชี้ที่ 7.4.1 ร้อยละของอาจารย์ประจำที่เข้าร่วมประชุมวิชาการหรือนำเสนอผลงานวิชาการทั้งในประเทศและต่างประเทศ (สมศ.5.9)

เกณฑ์การประเมิน :

คะแนน 1	คะแนน 2	คะแนน 3
ร้อยละ 1 - 34	ร้อยละ 35 - 49	≥ ร้อยละ 50

การดำเนินงานและผลการดำเนินงาน

ในปีการศึกษา 2551 สถาบันวิจัยและพัฒนา มีคณาจารย์ประจำเข้าร่วมประชุมวิชาการและนำเสนอผลงานวิชาการทั้งในและต่างประเทศ งานราชภัฏวิจัย จำนวน 7 ท่าน ประชุมนักวิจัยรุ่นใหม่ จำนวน 6 ท่าน เสนอผลงานวิชาการวิจัยแห่งชาติ 24 ท่าน รวม 37 ท่านคิดเป็นร้อยละ 14.39

เป้าหมายและการประเมินตนเอง

เป้าหมายการดำเนินงาน (ร้อยละ)	คะแนนอิงเกณฑ์ การประเมินตัวบ่งชี้ของ สมศ.	การบรรลุเป้าหมาย	เหตุผล
80	3	<input checked="" type="checkbox"/> บรรลุ <input type="checkbox"/> ไม่บรรลุ	อาจารย์ประจำที่เข้าร่วมประชุมวิชาการหรือนำเสนอผลงานวิชาการเพียงร้อยละ 5.05

การวิเคราะห์ จุดแข็ง จุดอ่อน และแนวทางการพัฒนา

ตัวบ่งชี้	จุดแข็ง	จุดอ่อน	แนวทางการพัฒนา
ร้อยละของอาจารย์ประจำที่เข้าร่วมประชุมวิชาการหรือนำเสนอผลงานวิชาการทั้งในประเทศและต่างประเทศ	คณาจารย์มีความรู้ความสามารถสูง	คณาจารย์ร่วมประชุมเสนอผลงานวิชาการมีจำนวนน้อย	ควรกำหนดเกณฑ์ให้คณาจารย์ได้รับการพัฒนาอย่างน้อย ปีละ 2 ครั้ง

หลักฐานอ้างอิง

- เอกสารหมายเลข 7.4.1.1 คำสั่งที่ 471/2552 ให้ข้าราชการและบุคลากรเดินทางไปราชการ “การวิจัยท้องถิ่นเพื่อแผ่นดินไทย”
- เอกสารหมายเลข 7.4.1.2 คำสั่งที่ 524/2552 ให้ข้าราชการและบุคลากรเดินทางไปราชการ “นักวิจัยรุ่นใหม่”
- เอกสารหมายเลข 7.4.1.3 เกียรติบัตรผู้นำเสนอผลงานวิจัยในงานวิจัยแห่งชาติ

ผู้กำกับดูแลตัวบ่งชี้ รศ.สมชาย สกุลทัฬห
ผู้จัดเก็บข้อมูล ผศ.ดร.อนุศักดิ์ ห้องเสียม

ตัวบ่งชี้ที่ 7.4.2 ร้อยละของบุคลากรประจำสายสนับสนุนที่ได้รับการพัฒนาความรู้ และทักษะในวิชาชีพทั้งในประเทศและต่างประเทศ (สมศ.5.11)

เกณฑ์การประเมิน :

คะแนน 1	คะแนน 2	คะแนน 3
ร้อยละ 1 - 44	ร้อยละ 45 - 69	≥ ร้อยละ 70

การดำเนินงานและผลการดำเนินงาน

ในปีการศึกษา 2551 สถาบันวิจัยและพัฒนา ได้ส่งบุคลากรสายสนับสนุนพัฒนาความรู้ทั้งในและต่างประเทศเป็นประจำ จำนวน 3 คนจากทั้งหมด 4 คน

เป้าหมายและการประเมินตนเอง

เป้าหมายการดำเนินงาน (ร้อยละ)	คะแนนอิงเกณฑ์ การประเมินตัวบ่งชี้ของ สมศ.	การบรรลุเป้าหมาย	เหตุผล
70	3	<input checked="" type="checkbox"/> บรรลุ <input type="checkbox"/> ไม่บรรลุ	บุคลากรประจำสายสนับสนุนได้รับการพัฒนาความรู้ ร้อยละ 75

การวิเคราะห์ จุดแข็ง จุดอ่อน และแนวทางการพัฒนา

ตัวบ่งชี้	จุดแข็ง	จุดอ่อน	แนวทางการพัฒนา
ร้อยละของบุคลากรประจำสายสนับสนุนที่ได้รับการพัฒนาความรู้และทักษะในวิชาชีพทั้งในประเทศและต่างประเทศ	บุคลากรประจำสายสนับสนุนได้รับการพัฒนาความเป็นประจำ	-	-

หลักฐานอ้างอิง

เอกสารหมายเลข 7.4.2.1 บุคลากรประจำสายสนับสนุนได้รับการพัฒนาความรู้ จำนวน 3 คน

ผู้กำกับดูแลตัวบ่งชี้ รศ.สมชาย สกุลทัฬห
ผู้จัดเก็บข้อมูล ผศ.ดร.อนุศักดิ์ ห้องเสงี่ยม

ตัวบ่งชี้ที่ 7.5 ศักยภาพของระบบฐานข้อมูลเพื่อการบริหาร การเรียนการสอนและการวิจัย

ชนิดของตัวบ่งชี้ ปัจจัยนำเข้า

เกณฑ์มาตรฐาน : ระดับ

1. มีนโยบายในการจัดทำระบบฐานข้อมูลเพื่อการตัดสินใจ
2. มีระบบฐานข้อมูลเพื่อการตัดสินใจ
3. มีการประเมินประสิทธิภาพ และความปลอดภัยของระบบฐานข้อมูล
4. มีการประเมินความพึงพอใจของผู้ใช้ฐานข้อมูล
5. มีการนำผลการประเมินในข้อ 3 และ 4 มาปรับปรุงระบบฐานข้อมูล
6. มีการเชื่อมโยงระบบฐานข้อมูลของสถาบันผ่านระบบเครือข่ายกับสำนักงาน

คณะกรรมการการอุดมศึกษา ตามรูปแบบมาตรฐานที่กำหนด

เกณฑ์การประเมิน :

คะแนน 1	คะแนน 2	คะแนน 3
มีการดำเนินการ ไม่ครบ 2 ข้อแรก	มีการดำเนินการ 2 ข้อแรก	มีการดำเนินการ อย่างน้อย 3 ข้อแรก

การดำเนินงานและผลการดำเนินงาน

ในปีการศึกษา 2551 สถาบันวิจัยและพัฒนา ได้จัดทำระบบฐานข้อมูล NRPM เพื่อใช้ในการรายงานและตัดสินใจ

เป้าหมายและการประเมินตนเอง

เป้าหมายการดำเนินงาน (ระดับ)	คะแนนเชิงเกณฑ์ การประเมินตัวบ่งชี้ของ สกอ.	การบรรลุเป้าหมาย	เหตุผล
3	3	<input checked="" type="checkbox"/> บรรลุ <input type="checkbox"/> ไม่บรรลุ	ดำเนินการได้ 3 ข้อแรก

การวิเคราะห์ จุดแข็ง จุดอ่อน และแนวทางการพัฒนา

ตัวบ่งชี้	จุดแข็ง	จุดอ่อน	แนวทางการพัฒนา
ศักยภาพของระบบฐานข้อมูลเพื่อการบริหารการเรียนการสอนและการวิจัย	จัดระบบฐานข้อมูล NRPM และเชื่อมโยงข้อมูลของสถาบันผ่านระบบเครือข่าย	-	-

หลักฐานอ้างอิง

เอกสารหมายเลข 7.5.1 ระบบฐานข้อมูล NRPM

ผู้กำกับดูแลตัวบ่งชี้ รศ.สมชาย สกุลทัฬห
 ผู้จัดเก็บข้อมูล ผศ.ดร.อนุศักดิ์ ห่องเสี่ยม

ตัวบ่งชี้ที่ 7.6 ระดับความสำเร็จในการเปิดโอกาสให้บุคคลภายนอกเข้ามามีส่วนร่วมในการพัฒนาสถาบันอุดมศึกษา

ชนิดของตัวบ่งชี้ ผลผลิต

เกณฑ์มาตรฐาน : ระดับ

- มีการเปิดเผยข้อมูลข่าวสารแก่ประชาชนอย่างโปร่งใส ผ่านช่องทางต่าง ๆ อาทิ เอกสารสิ่งพิมพ์เว็บไซต์ นิทรรศการ
- มีระบบการรับฟังความคิดเห็นของประชาชนผ่านช่องทางที่เปิดเผยและเป็นที่ยอมรับกันโดยทั่วอย่างน้อย 3 ช่องทาง
- มีการนำความคิดเห็นของประชาชนไปประกอบการบริหารงาน โดยมีเจ้าหน้าที่รับผิดชอบและมีการดำเนินงานอย่างเป็นรูปธรรม
- มีที่ปรึกษาที่มาจากภาคประชาชน ทั้งที่เป็นทางการและไม่เป็นทางการ และมีการดำเนินกิจกรรมร่วมกันอย่างต่อเนื่องและชัดเจน เช่น จัดประชุมร่วมกันอย่างน้อยปีละ 2 ครั้ง
- มีกระบวนการหรือกลไกการติดตามตรวจสอบโดยภาคประชาชน

เกณฑ์การประเมิน :

คะแนน 1	คะแนน 2	คะแนน 3
มีการดำเนินการ ไม่ครบ 3 ข้อแรก	มีการดำเนินการ 3-4 ข้อแรก	มีการดำเนินการ ครบทุกข้อ

การดำเนินงานและผลการดำเนินงาน

ในปีการศึกษา 2551 สถาบันวิจัยและพัฒนา มีผู้ทรงคุณวุฒิจากภาคประชาชนเข้ามา
มาร่วมให้คำปรึกษาและมีการดำเนินกิจกรรมร่วมกันอย่างต่อเนื่องและชัดเจน

เป้าหมายและการประเมินตนเอง

เป้าหมายการ ดำเนินงาน (ระดับ)	คะแนนอิงเกณฑ์ การประเมินตัว บ่งชี้ของ สกอ.	การบรรลุ เป้าหมาย	เหตุผล
2	2	<input checked="" type="checkbox"/> บรรลุ <input type="checkbox"/> ไม่บรรลุ	มีการดำเนินการ 3-4 ข้อแรก

การวิเคราะห์ จุดแข็ง จุดอ่อน และแนวทางการพัฒนา

ตัวบ่งชี้	จุดแข็ง	จุดอ่อน	แนวทางการพัฒนา
ระดับความสำเร็จใน การเปิดโอกาสให้ บุคคลภายนอกเข้ามา มีส่วนร่วมในการ พัฒนา สถาบันอุดมศึกษา	ประชมชนร่วมมือกับ สถาบันวิจัย และ พัฒนาเป็นอย่างดี	-	-

หลักฐานอ้างอิง

เอกสารหมายเลข 7.6.1 การตรวจผลงานวิจัยของผู้ทรงคุณวุฒิด้านการวิจัยที่ได้เข้ามามีส่วน
ร่วมในงานวิจัย

ผู้กำกับดูแลตัวบ่งชี้

รศ.สมชาย สกุลทัฬห

ผู้จัดเก็บข้อมูล

ผศ.ดร.อนุศักดิ์ ห่องเสงี่ยม

ตัวบ่งชี้ที่ 7.7 ร้อยละของอาจารย์ประจำที่ได้รับรางวัลผลงานทางวิชาการหรือวิชาชีพในระดับชาติ หรือนานาชาติ

ชนิดของตัวบ่งชี้ ผลผลิต

เกณฑ์การประเมิน : เกณฑ์ทั่วไป

คะแนน 1	คะแนน 2	คะแนน 3
ร้อยละ 0.1 – ร้อยละ 0.99	ร้อยละ 1 – ร้อยละ 1.99	มากกว่าหรือเท่ากับร้อยละ 2

การดำเนินงานและผลการดำเนินงาน

ในปีการศึกษา 2551 สถาบันวิจัยและพัฒนา มีนักวิจัยดีเด่นในระดับชาติ จำนวน 1 ท่าน คือ รศ.มณฑนา นวลเจริญ

เป้าหมายและการประเมินตนเอง

เป้าหมายการดำเนินงาน (ร้อยละ)	คะแนนอิงเกณฑ์ การประเมินตัวบ่งชี้ของ สกอ.	การบรรลุเป้าหมาย	เหตุผล
1	-	<input checked="" type="checkbox"/> บรรลุ <input checked="" type="checkbox"/> ไม่บรรลุ	ร้อยละของอาจารย์ประจำที่ได้รับรางวัล จำนวน 1 ท่าน เท่ากับ 0.38

การวิเคราะห์ จุดแข็ง จุดอ่อน และแนวทางการพัฒนา

ตัวบ่งชี้	จุดแข็ง	จุดอ่อน	แนวทางการพัฒนา
ร้อยละของอาจารย์ประจำที่ได้รับรางวัลผลงานทางวิชาการหรือวิชาชีพในระดับชาติหรือนานาชาติ	-	อาจารย์ประจำที่ได้รับรางวัลผลงานทางวิชาการหรือวิชาชีพในระดับชาติมีน้อย	ควรประชาสัมพันธ์และให้รางวัลในด้านขวัญกำลังใจให้มากยิ่งขึ้น

หลักฐานอ้างอิง

เอกสารหมายเลข 7.7.1 เกียรติบัตรนักวิจัยดีเด่น

ผู้กำกับดูแลตัวบ่งชี้ รศ.สมชาย สกุลทัฬห

ผู้จัดเก็บข้อมูล ผศ.ดร.อนุศักดิ์ ห่องเสงี่ยม

ตัวบ่งชี้ที่ 7.8 มีการนำระบบบริหารความเสี่ยงมาใช้ในกระบวนการบริหารการศึกษา

ชนิดของตัวบ่งชี้ กระบวนการ

เกณฑ์มาตรฐาน : ระดับ

1. มีการแต่งตั้งคณะกรรมการหรือคณะทำงานบริหารความเสี่ยง โดยมีผู้บริหารระดับสูงและตัวแทนที่รับผิดชอบพันธกิจหลักของสถาบัน ร่วมเป็นคณะกรรมการหรือคณะทำงาน โดยผู้บริหารระดับสูงต้องมีบทบาทสำคัญในการกำหนดนโยบาย หรือแนวทางในการบริหารความเสี่ยง
2. มีการวิเคราะห์และระบุปัจจัยเสี่ยง ที่ส่งผลกระทบต่อหรือสร้างความเสียหายหรือความล้มเหลวหรือลดโอกาสที่จะบรรลุเป้าหมายในการบริหารงาน และจัดลำดับความสำคัญของปัจจัยเสี่ยง
3. มีการจัดทำแผนบริหารความเสี่ยง โดยแผนดังกล่าวต้องกำหนดมาตรการหรือแผนปฏิบัติการในการสร้างความรู้ ความเข้าใจให้กับบุคลากรทุกระดับในด้านการบริหารความเสี่ยงและการดำเนินการแก้ไข ลด หรือป้องกันความเสี่ยงที่จะเกิดขึ้นอย่างเป็นรูปธรรม
4. มีการดำเนินการตามแผนบริหารความเสี่ยง
5. มีการสรุปผลการดำเนินงานตามแผนบริหารความเสี่ยง ตลอดจนมีการกำหนดแนวทางและข้อเสนอแนะในการปรับปรุงแผนบริหารความเสี่ยงโดยได้รับความเห็นชอบจากผู้บริหารสูงสุดของสถาบัน

เกณฑ์การประเมิน

คะแนน 1	คะแนน 2	คะแนน 3
มีการดำเนินการ ไม่ครบ 3 ข้อแรก	มีการดำเนินการ 3-4 ข้อแรก	มีการดำเนินการ ครบทุกข้อ

การดำเนินงานและผลการดำเนินงาน

ในปีการศึกษา 2551 สถาบันวิจัยและพัฒนา มีการวิเคราะห์ผลกระทบในการบริหารงาน แต่ยังไม่ได้นำระบบบริหารความเสี่ยงแบบเต็มรูปแบบมาใช้ในการกระบวนการบริหารการศึกษา

เป้าหมายและการประเมินตนเอง

เป้าหมายการดำเนินงาน (ระดับ)	คะแนนอิงเกณฑ์ การประเมินตัวบ่งชี้ของ สกอ.	การบรรลุเป้าหมาย	เหตุผล
1	1	<input checked="" type="checkbox"/> บรรลุ <input type="checkbox"/> ไม่บรรลุ	มีการดำเนินการไม่ครบ 3 ข้อแรก

การวิเคราะห์ จุดแข็ง จุดอ่อน และแนวทางการพัฒนา

ตัวบ่งชี้	จุดแข็ง	จุดอ่อน	แนวทางการพัฒนา
มีการนำระบบบริหารความเสี่ยงมาใช้ในกระบวนการบริหารการศึกษา	-	การนำระบบบริหารความเสี่ยงมาใช้ในกระบวนการบริหารค่อนข้างน้อย	มหาวิทยาลัยควรกำหนดนโยบายและแนวปฏิบัติที่ชัดเจนในการบริหารความเสี่ยง

หลักฐานอ้างอิง

ไม่มี

ผู้กำกับดูแลตัวบ่งชี้ รศ.สมชาย สกุลทัฬห
 ผู้จัดเก็บข้อมูล ผศ.ดร.อนุศักดิ์ ห่องเสงี่ยม

ตัวบ่งชี้ที่ 7.9 ระดับความสำเร็จของการถ่ายทอดตัวบ่งชี้และเป้าหมายของระดับองค์กรสู่ระดับบุคคล

ชนิดของตัวบ่งชี้ ผลผลิต

เกณฑ์มาตรฐาน : ระดับ

- มีการกำหนดแนวทางการดำเนินการในการประเมินผลภายในสถาบัน
- มีแผนงานการประเมินผลภายในสถาบัน
- มีการกำหนดตัวบ่งชี้และเป้าหมายตามพันธกิจและยุทธศาสตร์ของสถาบัน
- มีการจัดทำ Strategy Map ของหน่วยงานในระดับคณะหรือเทียบเท่า โดยกำหนดเป้าประสงค์ของแต่ละประเด็นยุทธศาสตร์ที่เกี่ยวข้องกับหน่วยงานให้เชื่อมโยงกับเป้าประสงค์ประเด็นยุทธศาสตร์ของสถาบัน
- มีการยืนยันวิสัยทัศน์และประเด็นยุทธศาสตร์ของสถาบันอุดมศึกษาในระดับคณะหรือเทียบเท่า
- มีระบบในการติดตามผลการดำเนินงานตามตัวบ่งชี้และเป้าหมายตามคำรับรองของผู้บริหารต่าง ๆ
- มีการประเมินผลการดำเนินงานตามตัวบ่งชี้และเป้าหมายตามคำรับรอง
- มีการนำผลการประเมินการดำเนินงานของผู้บริหารไปเชื่อมโยงกับระบบการสร้างความสนใจ

เกณฑ์การประเมิน

คะแนน 1	คะแนน 2	คะแนน 3
มีการดำเนินการไม่ครบ 5 ข้อแรก	มีการดำเนินการ 5 - 7 ข้อแรก	มีการดำเนินการครบทุกข้อ

การดำเนินงานและผลการดำเนินงาน

ในปีการศึกษา 2551 สถาบันวิจัยและพัฒนา มีการกำหนดระดับความสำเร็จของการถ่ายทอดตัวบ่งชี้และเป้าหมายของระดับองค์กรสู่ระดับบุคคล

เป้าหมายและการประเมินตนเอง

เป้าหมายการดำเนินงาน (ระดับ)	คะแนนเชิงเกณฑ์ การประเมินตัวบ่งชี้ของ สกอ.	การบรรลุเป้าหมาย	เหตุผล
8	3	<input checked="" type="checkbox"/> บรรลุ <input type="checkbox"/> ไม่บรรลุ	มีการดำเนินการครบทุกข้อ

การวิเคราะห์ จุดแข็ง จุดอ่อน และแนวทางการพัฒนา

ตัวบ่งชี้	จุดแข็ง	จุดอ่อน	แนวทางการพัฒนา
ระดับความสำเร็จของการถ่ายทอดตัวบ่งชี้และเป้าหมายขององค์กรสู่ระดับบุคคล	มี แผน งาน และ กำหนด ตัว บ่ง ชี้ พ ร ้อ ม มี ก า ร ประเมิน ผล การ ดำเนินงาน	-	-

หลักฐานอ้างอิง

เอกสารหมายเลข 7.9.1 เอกสารประเด็นยุทธศาสตร์ 4 ปี

เอกสารหมายเลข 7.9.2 คำรับรองปฏิบัติราชการประจำปี 2552

ผู้กำกับดูแลตัวบ่งชี้ รศ.สมชาย สกุลทัฬห

ผู้จัดเก็บข้อมูล ผศ.ดร.อนุศักดิ์ ห่องเสียม

องค์ประกอบที่ 8 การเงินและงบประมาณ

ตัวบ่งชี้ที่ 8.1 มีระบบและกลไกในการจัดสรร การวิเคราะห์ค่าใช้จ่าย การตรวจสอบการเงินและงบประมาณอย่างมีประสิทธิภาพ

ชนิดของตัวบ่งชี้ กระบวนการ

เกณฑ์มาตรฐาน : ระดับ

1. มีแผนกลยุทธ์ทางการเงินที่สอดคล้องกับยุทธศาสตร์ของสถาบันให้เป็นไปตามเป้าหมาย
2. มีแนวทางจัดหาทรัพยากรทางการเงิน แผนการจัดสรร และการวางแผนการใช้จ่ายเงินอย่างมีประสิทธิภาพโปร่งใส ตรวจสอบได้
3. มีการจัดทำระบบฐานข้อมูลทางการเงินที่ผู้บริหารสามารถนำไปใช้ในการตัดสินใจและวิเคราะห์สถานะทางการเงิน
4. มีการจัดทำรายงานทางการเงินอย่างเป็นระบบ อย่างน้อยปีละ 2 ครั้ง
5. มีการนำข้อมูลทางการเงินไปใช้ในการวิเคราะห์ค่าใช้จ่าย และวิเคราะห์สถานะทางการเงินและความมั่นคงขององค์กรอย่างต่อเนื่อง
6. มีหน่วยงานตรวจสอบภายในและภายนอก ทำหน้าที่ตรวจ ติดตามการใช้จ่ายเงินให้เป็นไปตามระเบียบและกฎเกณฑ์ที่สถาบันกำหนด
7. ผู้บริหารระดับสูงมีการติดตามผลการใช้จ่ายเงินให้เป็นไปตามเป้าหมาย และนำข้อมูลจากรายงานทางการเงินไปใช้ในการวางแผนและการตัดสินใจ

เกณฑ์การประเมิน

คะแนน 1	คะแนน 2	คะแนน 3
มีการดำเนินการ ไม่ครบ 5 ข้อแรก	มีการดำเนินการ 5 - 6 ข้อแรก	มีการดำเนินการ ครบทุกข้อ

การดำเนินงานและผลการดำเนินงาน

ในปีการศึกษา 2551 สถาบันวิจัยและพัฒนา ดำเนินการจ่ายกับฝ่ายการเงินของมหาวิทยาลัย

เป้าหมายและการประเมินตนเอง

เป้าหมายการดำเนินงาน (ระดับ)	คะแนนอิงเกณฑ์ การประเมินตัวบ่งชี้ของ สกอ.	การบรรลุเป้าหมาย	เหตุผล
5	2	<input checked="" type="checkbox"/> บรรลุ <input type="checkbox"/> ไม่บรรลุ	มีการดำเนินการ 5- 9 ข้อแรก

การวิเคราะห์ จุดแข็ง จุดอ่อน และแนวทางการพัฒนา

ตัวบ่งชี้	จุดแข็ง	จุดอ่อน	แนวทางการพัฒนา
มีระบบและกลไกในการจัดสรรการเงินการตรวจสอบการเงินและงบประมาณอย่างมีประสิทธิภาพ	มีการวางแผนการใช้เงินอย่างมีประสิทธิภาพโปร่งใสตรวจสอบได้	-	-

หลักฐานอ้างอิง

เอกสารหมายเลข 8.1.1 สมุดควบคุมหลักฐานการเบิกจ่ายประจำปี 2552

ผู้กำกับดูแลตัวบ่งชี้ รศ.สมชาย สกุลทัฬห
ผู้จัดเก็บข้อมูล ผศ.ดร.อนุศักดิ์ ห่องเสี่ยม

ตัวบ่งชี้ที่ 8.1.1 ค่าใช้จ่ายและมูลค่าของสถาบันในการบริการวิชาการและวิชาชีพเพื่อสังคมต่ออาจารย์ประจำ (สมศ. 3.4)

เกณฑ์การประเมิน :

คะแนน 1	คะแนน 2	คะแนน 3
1 - 6,499 บาท	6,500 - 9,999 บาท	≥ 10,000 บาท

การดำเนินงานและผลการดำเนินงาน

ในปีการศึกษา 2551 สถาบันวิจัยและพัฒนา ได้บริหารวิชาการและวิชาชีพเพื่อสังคมคือโครงการพัฒนาจิต

เป้าหมายและการประเมินตนเอง

เป้าหมายการดำเนินงาน (บาท)	คะแนนอิงเกณฑ์การประเมินตัวบ่งชี้ของ สมศ.	การบรรลุเป้าหมาย	เหตุผล
6,500	3	<input checked="" type="checkbox"/> บรรลุ <input type="checkbox"/> ไม่บรรลุ	ค่าใช้จ่ายในรูปตัวเงินที่ใช้ในการบริการวิชาการและวิชาชีพในรูปตัวเงิน

การวิเคราะห์ จุดแข็ง จุดอ่อน และแนวทางการพัฒนา

ตัวบ่งชี้	จุดแข็ง	จุดอ่อน	แนวทางการพัฒนา
ค่าใช้จ่ายและมูลค่าของสถาบันในการบริการวิชาการและวิชาชีพเพื่อสังคมต่ออาจารย์ประจำ	มีโครงการกิจกรรมในการบริการวิชาการและวิชาชีพแก่ชุมชน สังคม โดยไม่แสดงผลกำไรเป็นหลัก	-	-

หลักฐานอ้างอิง

เอกสารหมายเลข 8.1.1.1 เอกสารรายงานผลการดำเนินงานโครงการพัฒนาจิต

ผู้กำกับดูแลตัวบ่งชี้ รศ.สมชาย สกุลทัฬห
ผู้จัดเก็บข้อมูล ผศ.ดร.อนุศักดิ์ ห่องเสี่ยม

ตัวบ่งชี้ที่ 8.1.2 รายรับของสถาบันในการให้บริการวิชาการและวิชาชีพในนามสถาบันต่ออาจารย์ประจำ (สมศ.3.6)

เกณฑ์การประเมิน :

คะแนน 1	คะแนน 2	คะแนน 3
1 -14,999 บาท	15,000 -19,999 บาท	≥ 20,000 บาท

การดำเนินงานและผลการดำเนินงาน

ในปีการศึกษา 2551 สถาบันวิจัยและพัฒนา มีรายได้จากการประเมินแผนยุทธศาสตร์ และสำรวจความพึงพอใจ ตามมิติที่ 2 ของ อปท.ต่าง ๆ

เป้าหมายและการประเมินตนเอง

เป้าหมายการดำเนินงาน (บาท)	คะแนนอิงเกณฑ์ การประเมินตัวบ่งชี้ของ สมศ.	การบรรลุเป้าหมาย	เหตุผล
14,999	1	<input checked="" type="checkbox"/> บรรลุ <input type="checkbox"/> ไม่บรรลุ	รายรับของสถาบันวิจัยต่ออาจารย์ประจำเท่ากับ 4,055

การวิเคราะห์ จุดแข็ง จุดอ่อน และแนวทางการพัฒนา

ตัวบ่งชี้	จุดแข็ง	จุดอ่อน	แนวทางการพัฒนา
รายรับของสถาบันในการให้บริการวิชาการและวิชาชีพ	อปท. ต่าง ๆ ให้การสนับสนุนและใช้บริการวิชาการเสมอ		

หลักฐานอ้างอิง

เอกสารหมายเลข 8.1.2.1 เอกสารการประเมินแผนยุทธศาสตร์ของ อปท. ต่าง ๆ

ผู้กำกับดูแลตัวบ่งชี้ รศ.สมชาย สกุลทัฬห
ผู้จัดเก็บข้อมูล ผศ.ดร.อนุศักดิ์ ห่องเสงี่ยม

ตัวบ่งชี้ที่ 8.1.6 งบประมาณสำหรับการพัฒนาคณาจารย์ทั้งในประเทศและต่างประเทศต่ออาจารย์ประจำ (สมศ.5.10)

เกณฑ์การประเมิน :

คะแนน 1	คะแนน 2	คะแนน 3
1 - 6,499 บาท	6,500 - 9,999 บาท	≥ 10,000 บาท

การดำเนินงานและผลการดำเนินงาน

ในปีการศึกษา 2551 สถาบันวิจัยและพัฒนา ได้จัดการฝึกอบรมเพื่อพัฒนาศักยภาพของคณาจารย์ ต่ออาจารย์ประจำ เท่ากับ 389 บาท

เป้าหมายและการประเมินตนเอง

เป้าหมายการดำเนินงาน (บาท)	คะแนนอิงเกณฑ์ การประเมินตัวบ่งชี้ของ สมศ.	การบรรลุเป้าหมาย	เหตุผล
6,000	1	<input checked="" type="checkbox"/> บรรลุ <input type="checkbox"/> ไม่บรรลุ	ตามงบประมาณที่ได้รับ

การวิเคราะห์ จุดแข็ง จุดอ่อน และแนวทางการพัฒนา

ตัวบ่งชี้	จุดแข็ง	จุดอ่อน	แนวทางการพัฒนา
งบประมาณสำหรับการพัฒนาคณาจารย์ทั้งในประเทศ และ ต่างประเทศต่ออาจารย์ประจำ	สถาบันมีแผนงานพัฒนาศักยภาพของคณาจารย์ในประเทศเป็นประจำทุกปี	- งบประมาณที่สถาบันวิจัยและพัฒนาตั้งเพื่อพัฒนาคณาจารย์ มีเป้าหมายสำหรับจำนวนคนไม่มากเมื่อเฉลี่ยต่ออาจารย์ทั้งหมดจึงมีค่าต่ำมาก	- ควรผนวงบประมาณบพัฒนาคณาจารย์ที่อยู่ในคณะและหน่วยงานอื่นๆ ของมหาวิทยาลัยเข้าด้วยกัน

หลักฐานอ้างอิง

เอกสารหมายเลข 8.1.6.1 โครงการพัฒนานักวิจัยรุ่นใหม่

ผู้กำกับดูแลตัวบ่งชี้ รศ.สมชาย สกุลทัฬห
ผู้จัดเก็บข้อมูล ผศ.ดร.อนุศักดิ์ ห่องเสียม

ตัวบ่งชี้ที่ 8.2 มีการใช้ทรัพยากรภายในและภายนอกสถาบันร่วมกัน

ชนิดของตัวบ่งชี้ กระบวนการ

เกณฑ์มาตรฐาน : ระดับ

1. มีคณะกรรมการวิเคราะห์ความต้องการการใช้ทรัพยากรของสถาบัน
2. มีผลการวิเคราะห์ความต้องการในการใช้ทรัพยากรของสถาบัน
3. มีแผนการใช้ทรัพยากรร่วมกับหน่วยงานอื่นในสถาบัน
4. มีแผนการใช้ทรัพยากรร่วมกันกับหน่วยงานอื่นนอกสถาบัน
5. มีผลการประหยัดงบประมาณที่เกิดจากการใช้ทรัพยากรร่วมกับหน่วยงานอื่น

เกณฑ์การประเมิน

คะแนน 1	คะแนน 2	คะแนน 3
มีการดำเนินการ ไม่ครบ 3 ข้อแรก	มีการดำเนินการ 3 ข้อแรก	มีการดำเนินการ อย่างน้อย 4 ข้อแรก

การดำเนินงานและผลการดำเนินงาน

ในปีการศึกษา 2551 สถาบันวิจัยและพัฒนา มีแผนการใช้ทรัพยากรร่วมกันกับหน่วยงานอื่นนอกสถาบัน

เป้าหมายและการประเมินตนเอง

เป้าหมายการดำเนินงาน (ระดับ)	คะแนนเชิงเกณฑ์การประเมินตัวบ่งชี้ของ สกอ.	การบรรลุเป้าหมาย	เหตุผล
4	3	<input checked="" type="checkbox"/> บรรลุ <input type="checkbox"/> ไม่บรรลุ	มีการดำเนินการอย่างน้อย 4 ข้อแรก

การวิเคราะห์ จุดแข็ง จุดอ่อน และแนวทางการพัฒนา

ตัวบ่งชี้	จุดแข็ง	จุดอ่อน	แนวทางการพัฒนา
มีการใช้ทรัพยากรภายในและภายนอกสถาบันร่วมกัน	สถาบันได้ใช้ทรัพยากรร่วมกับหน่วยงานอื่นได้แก่อปท. ต่างๆ	-	-

หลักฐานอ้างอิง

เอกสารหมายเลข 8.2.1 โครงการใช้ทรัพยากรร่วมกับหน่วยงานอื่นนอกสถาบัน

ผู้กำกับดูแลตัวบ่งชี้ รศ.สมชาย สกุลทัฬห
 ผู้จัดเก็บข้อมูล ผศ.ดร.อนุศักดิ์ ห้องเสี่ยม

องค์ประกอบที่ 9 ระบบและกลไกการประกันคุณภาพ

ตัวบ่งชี้ที่ 9.1 มีระบบและกลไกการประกันคุณภาพภายในที่เป็นส่วนหนึ่งของกระบวนการบริหารการศึกษา

ชนิดของตัวบ่งชี้ กระบวนการ

เกณฑ์มาตรฐาน : ระดับ

1. มีระบบและกลไกการประกันคุณภาพการศึกษาภายในที่เหมาะสมกับระดับการพัฒนาของสถาบัน
2. มีการกำหนดนโยบายและให้ความสำคัญเรื่องการประกันคุณภาพจากคณะกรรมการระดับนโยบายและผู้บริหารสูงสุดของสถาบัน ภายใต้การมีส่วนร่วมจากภาคีทั้งภายในและภายนอกสถาบัน
3. มีการกำหนดมาตรฐานตัวบ่งชี้ และเกณฑ์คุณภาพที่สอดคล้องกับมาตรฐานการอุดมศึกษาและมาตรฐานอื่น ๆ ที่เกี่ยวข้อง และสอดคล้องกับการประเมินคุณภาพภายนอก
4. มีการดำเนินงานด้านการประกันคุณภาพที่ครบถ้วน ทั้งการควบคุมคุณภาพ การติดตาม ตรวจสอบ และการประเมินคุณภาพอย่างต่อเนื่องเป็นประจำ (อย่างน้อย 3 ปี นับรวมปีที่มีการติดตาม)
5. มีการนำผลการประกันคุณภาพมาพัฒนาปรับปรุงการดำเนินงาน
6. มีระบบฐานข้อมูลและสารสนเทศที่สนับสนุนการประกันคุณภาพการศึกษา และใช้ร่วมกันทั้งระดับบุคคล ภาควิชา คณะ และสถาบัน
7. มีระบบส่งเสริมการสร้างเครือข่ายด้านการประกันคุณภาพการศึกษาระหว่างหน่วยงานทั้งภายในและภายนอกสถาบัน

เกณฑ์การประเมิน

คะแนน 1	คะแนน 2	คะแนน 3
มีการดำเนินการ ไม่ครบ 4 ข้อแรก	มีการดำเนินการ 4 ข้อแรก	มีการดำเนินการ อย่างน้อย 5 ข้อแรก

การดำเนินงานและผลการดำเนินงาน

ในปีการศึกษา 2551 สถาบันวิจัยและพัฒนา มีระบบประกันคุณภาพภายในและมีการนำผลการประกันคุณภาพมาพัฒนาปรับปรุงงาน

เป้าหมายและการประเมินตนเอง

เป้าหมายการดำเนินงาน (ระดับ)	คะแนนเชิงเกณฑ์ การประเมินตัวบ่งชี้ของ สกอ.	การบรรลุเป้าหมาย	เหตุผล
5	3	<input checked="" type="checkbox"/> บรรลุ <input type="checkbox"/> ไม่บรรลุ	มีการดำเนินการ 5 ข้อ

การวิเคราะห์ จุดแข็ง จุดอ่อน และแนวทางการพัฒนา

ตัวบ่งชี้	จุดแข็ง	จุดอ่อน	แนวทางการพัฒนา
มีระบบกลไกประกันคุณภาพ	มีระบบประกันคุณภาพภายในสถาบัน	-	-

หลักฐานอ้างอิง

เอกสารหมายเลข 9.1.1 รายงานการประกันคุณภาพภายใน

ผู้กำกับดูแลตัวบ่งชี้ รศ.สมชาย สกุลทัฬห
 ผู้จัดเก็บข้อมูล ผศ.ดร.อนุศักดิ์ ห่องเสงี่ยม

ตัวบ่งชี้ที่ 9.3 ระดับความสำเร็จของการประกันคุณภาพการศึกษาภายใน

ชนิดของตัวบ่งชี้ ผลผลิต

เกณฑ์มาตรฐาน : ระดับ

- มีการดำเนินการตามระบบและกลไกการประกันคุณภาพการศึกษาภายในระดับคณะ และสถาบันอย่างต่อเนื่อง
- มีการปรับปรุงระบบประกันคุณภาพภายในโดยสอดคล้องกับพันธกิจและพัฒนาการของสถาบัน
- มีการรายงานผลการประกันคุณภาพการศึกษาภายในต่อหน่วยงานที่เกี่ยวข้องและสาธารณชนภายในเวลาที่กำหนด
- มีการนำผลการประเมินไปใช้ในการปรับปรุงการดำเนินงานของหน่วยงานอย่างต่อเนื่อง
- มีนวัตกรรมด้านการประกันคุณภาพที่หน่วยงานพัฒนาขึ้น หรือมีการจัดทำแนวปฏิบัติที่ดี เพื่อการเป็นแหล่งอ้างอิงให้กับหน่วยงานและสถาบันอื่น ๆ

เกณฑ์การประเมิน

คะแนน 1	คะแนน 2	คะแนน 3
มีการดำเนินการ ไม่ครบ 3 ข้อแรก	มีการดำเนินการ 3 ข้อแรก	มีการดำเนินการ อย่างน้อย 4 ข้อแรก

การดำเนินงานและผลการดำเนินงาน

ในปีการศึกษา 2551 สถาบันวิจัยและพัฒนา มีการดำเนินการประเมินคุณภาพภายใน
ทุกปี แล้วรายงานประกันคุณภาพภายในให้มหาวิทยาลัย

เป้าหมายและการประเมินตนเอง

เป้าหมายการ ดำเนินงาน (ระดับ)	คะแนนอิงเกณฑ์ การประเมินตัว บ่งชี้ของ สกอ.	การบรรลุ เป้าหมาย	เหตุผล
4	3	<input checked="" type="checkbox"/> บรรลุ <input type="checkbox"/> ไม่บรรลุ	มีการดำเนินการอย่างน้อย 4 ข้อแรก

การวิเคราะห์ จุดแข็ง จุดอ่อน และแนวทางการพัฒนา

ตัวบ่งชี้	จุดแข็ง	จุดอ่อน	แนวทางการพัฒนา
ระดับความสำเร็จของ การประกันคุณภาพ การศึกษาภายใน	มี ระบบ ประ กั้น คุณภาพ ภายใน ที่ เข้มแข็ง		

หลักฐานอ้างอิง

เอกสารหมายเลข 9.3.1 รายงานการประเมินคุณภาพภายใน

ผู้กำกับดูแลตัวบ่งชี้

รศ.สมชาย สกุลทัฬห

ผู้จัดเก็บข้อมูล

ผศ.ดร.อนุศักดิ์ ห่องเสียม

ส่วนที่ 3

สรุปผลการประเมินและทิศทางการพัฒนา

สถาบันวิจัยและพัฒนา

มหาวิทยาลัยราชภัฏภูเก็ต

ส่วนที่ 3

สรุปลงการประเมินและทิศทางการพัฒนาของสถาบันวิจัยและพัฒนา

สรุปลงการประเมินตามองค์ประกอบคุณภาพ

ตารางที่ ส 1. สรุปลงการประเมินตามองค์ประกอบคุณภาพเฉพาะตัวบ่งชี้ของ สกอ.

ประเภทสถาบัน : เน้นพัฒนาสังคม

องค์ประกอบ คุณภาพ	เป้าหมาย	ผลการดำเนินงาน	คะแนนการประเมิน (ตามเกณฑ์ สกอ.)
องค์ประกอบที่ 1 ปรัชญา ปณิธาน วัตถุประสงค์ และแผนการดำเนินการ			
ตัวบ่งชี้ที่ 1.1	ระดับ 5	5-6 ข้อแรก	2
ตัวบ่งชี้ที่ 1.2	ร้อยละ 90	96.87	3
เฉลี่ยคะแนนองค์ประกอบที่ 1			2.50
องค์ประกอบที่ 4 การวิจัย			
ตัวบ่งชี้ที่ 4.1	6 ข้อ	ดำเนินการครบ 6 ข้อ	3
ตัวบ่งชี้ที่ 4.2	4 ข้อ	ดำเนินการได้ 4 ข้อ	3
ตัวบ่งชี้ที่ 4.3	25,000 บาท	35,288	3
ตัวบ่งชี้ที่ 4.3.1	ร้อยละ 2	ร้อยละ 2.33	1
ตัวบ่งชี้ที่ 4.3.2	ร้อยละ 5	ร้อยละ 5.05	1
ตัวบ่งชี้ที่ 4.4	ร้อยละ 5	ร้อยละ 1.16	1
เฉลี่ยคะแนนองค์ประกอบที่ 4			2.50
องค์ประกอบที่ 5 การบริการทางวิชาการแก่สังคม			
ตัวบ่งชี้ที่ 5.1	ระดับ 1	ดำเนินการไม่ครบ 5 ข้อ	1
ตัวบ่งชี้ที่ 5.2	ร้อยละ 15	ร้อยละ 15	3
ตัวบ่งชี้ที่ 5.3	ร้อยละ 10	ร้อยละ 3	1
ตัวบ่งชี้ที่ 5.4	ร้อยละ 75	ระดับ 75.60	2
ตัวบ่งชี้ที่ 5.5	1 แหล่ง	จำนวน 1 แหล่ง	1
เฉลี่ยคะแนนองค์ประกอบที่ 5			1.60

องค์ประกอบคุณภาพ	เป้าหมาย	ผลการดำเนินงาน	คะแนนการประเมิน (ตามเกณฑ์ สกอ.)
องค์ประกอบที่ 7 การบริหารและการจัดการ			
ตัวบ่งชี้ที่ 7.1	5 ข้อ	ครบทุกข้อ	3
ตัวบ่งชี้ที่ 7.2	ระดับ 4	ครบทุกข้อ	3
ตัวบ่งชี้ที่ 7.3	ระดับ 2	ระดับ 4	1
ตัวบ่งชี้ที่ 7.4	ระดับ 2	ระดับ 2	2
ตัวบ่งชี้ที่ 7.4.1	ร้อยละ 80	ร้อยละ 100	3
ตัวบ่งชี้ที่ 7.4.2	ร้อยละ 70	ร้อยละ 100	3
ตัวบ่งชี้ที่ 7.5	ระดับ 3	การดำเนินการ 3 ข้อแรก	3
ตัวบ่งชี้ที่ 7.6	ระดับ 2	ระดับ 2	2
ตัวบ่งชี้ที่ 7.7	ร้อยละ 1	ร้อยละ 0	0
ตัวบ่งชี้ที่ 7.8	ระดับ 1	ระดับ 1	1
ตัวบ่งชี้ที่ 7.9	ระดับ 8	การดำเนินการครบทุกข้อ	3
เฉลี่ยคะแนนองค์ประกอบที่ 7			2.00
องค์ประกอบที่ 8 การเงินและงบประมาณ			
ตัวบ่งชี้ที่ 8.1	ระดับ 5	ดำเนินการ 5-6 ข้อ	2
ตัวบ่งชี้ที่ 8.1.1	6,500 บาท	19,801.40	3
ตัวบ่งชี้ที่ 8.1.2	14,999	15,000	1
ตัวบ่งชี้ที่ 8.1.6	6,000 บาท	6,000	1
ตัวบ่งชี้ที่ 8.2	ระดับ 4	ดำเนินการอย่างน้อย 4 ข้อ	3
คะแนนองค์ประกอบที่ 8			2.50
องค์ประกอบที่ 9 ระบบและกลไกการประกันคุณภาพ			
ตัวบ่งชี้ที่ 9.1	ระดับ 5	ดำเนินการ 5 ข้อ	3
ตัวบ่งชี้ที่ 9.3	ระดับ 4	ดำเนินการ 4 ข้อ	3
เฉลี่ยคะแนนองค์ประกอบที่ 9			3.00
เฉลี่ยคะแนนทุกตัวบ่งชี้ของทุกองค์ประกอบ			2.17

ตารางที่ ส 2. สรุปการประเมินตามมาตรฐานการอุดมศึกษาเฉพาะตัวบ่งชี้ของ สกอ.

ประเภทสถาบัน : เน้นพัฒนาสังคม

มาตรฐานการอุดมศึกษา	เป้าหมาย	ผลการดำเนินงาน	คะแนนการประเมิน (ตามเกณฑ์ สกอ.)
มาตรฐานที่ 2 ก มาตรฐานด้านการบริหารจัดการ			
ก. มาตรฐานด้านธรรมาภิบาลของการบริหารการอุดมศึกษา			
ตัวบ่งชี้ที่ 1.1	ระดับ 5	5-6 ข้อแรก	2
ตัวบ่งชี้ที่ 1.2	ร้อยละ 90	96.87	3
ตัวบ่งชี้ที่ 7.1	5 ข้อ	ครบทุกข้อ	3
ตัวบ่งชี้ที่ 7.2	ระดับ 4	ครบทุกข้อ	3
ตัวบ่งชี้ที่ 7.4	ระดับ 2	ระดับ 2	2
ตัวบ่งชี้ที่ 7.5	ระดับ 3	การดำเนินการ 3 ข้อ	3
ตัวบ่งชี้ที่ 7.6	ระดับ 2	ระดับ 2	2
ตัวบ่งชี้ที่ 7.7	ร้อยละ 1	ร้อยละ 0	0
ตัวบ่งชี้ที่ 7.8	ระดับ 1	ระดับ 1	1
ตัวบ่งชี้ที่ 7.9	ระดับ 8	ดำเนินการ ครบทุกข้อ	3
ตัวบ่งชี้ที่ 8.1	ระดับ 5	ดำเนินการ 5-6 ข้อแรก	2
ตัวบ่งชี้ที่ 8.2	ระดับ 4	การดำเนินการ 4 ข้อแรก	3
ตัวบ่งชี้ที่ 9.1	ระดับ 5	การดำเนินการ 5 ข้อ	3
ตัวบ่งชี้ที่ 9.3	ระดับ 4	การดำเนินการ 4 ข้อ	3
เฉลี่ยคะแนนมาตรฐานที่ 2 ก			2.36
มาตรฐานที่ 2 ข มาตรฐานด้านการบริหารจัดการ			
ข. มาตรฐานด้านพันธกิจของการบริหารการอุดมศึกษา			
ตัวบ่งชี้ที่ 4.1	6 ข้อ	ดำเนินการครบ 6 ข้อ	3
ตัวบ่งชี้ที่ 4.3	25,000 บาท	35,288	3
ตัวบ่งชี้ที่ 4.4	ร้อยละ 5	ร้อยละ 1.16	1
ตัวบ่งชี้ที่ 5.1	ระดับ 1	ดำเนินการไม่ครบ 5 ข้อ	1
ตัวบ่งชี้ที่ 5.2	ร้อยละ 15	ร้อยละ 15	3
ตัวบ่งชี้ที่ 5.3	ร้อยละ 10	ระดับ 3	1
ตัวบ่งชี้ที่ 5.4	ร้อยละ 75	ร้อยละ 75.60	2
ตัวบ่งชี้ที่ 5.5	1 แห่ง	1 แห่ง	1
เฉลี่ยคะแนนมาตรฐานที่ 2 ข			1.88

มาตรฐาน การอุดมศึกษา	เป้าหมาย	ผลการดำเนินงาน	คะแนนการประเมิน (ตามเกณฑ์ สกอ.)
มาตรฐานที่ 3 มาตรฐานด้านการสร้างและพัฒนาสังคมฐานความรู้และสังคมแห่งการเรียนรู้			
ตัวบ่งชี้ที่ 4.2	4 ข้อ	ดำเนินการได้ 4 ข้อ	3
ตัวบ่งชี้ที่ 7.3	ระดับ 2	ระดับ 4	1
เฉลี่ยคะแนนมาตรฐานที่ 3			2.00
เฉลี่ยคะแนนรวมทุกตัวบ่งชี้ของทุกมาตรฐาน			2.17

ตารางที่ ส 3. สรุปการประเมินตามมุมมองด้านบริหารจัดการ เฉพาะตัวบ่งชี้ของ สกอ.

ประเภทสถาบัน : เน้นพัฒนาลังคม

มุมมองด้านการบริหารจัดการ	เป้าหมาย	ผลการดำเนินงาน	คะแนนการประเมิน (ตามเกณฑ์ สกอ.)
1. ด้านนักศึกษาและผู้มีส่วนได้ส่วนเสีย			
ตัวบ่งชี้ที่ 5.1	ระดับ 1	ดำเนินการไม่ครบ 5 ข้อ	1
ตัวบ่งชี้ที่ 5.2	ร้อยละ 15	ร้อยละ 15	3
ตัวบ่งชี้ที่ 5.3	ร้อยละ 10	ร้อยละ 3	1
ตัวบ่งชี้ที่ 5.4	ร้อยละ 75	ร้อยละ 75.60	2
ตัวบ่งชี้ที่ 5.5	1 แหล่ง	1 แหล่ง	1
ตัวบ่งชี้ที่ 7.6	ระดับ 2	ระดับ 2	2
เฉลี่ยคะแนนด้านนักศึกษาและผู้มีส่วนได้ส่วนเสีย			1.67
2. ด้านกระบวนการภายใน			
ตัวบ่งชี้ที่ 1.1	ระดับ 5	ดำเนินการ 5-6 ข้อแรก	2
ตัวบ่งชี้ที่ 1.2	ร้อยละ 90	96.87	3
ตัวบ่งชี้ที่ 7.1	5 ข้อ	ดำเนินการครบทุกข้อ	3
ตัวบ่งชี้ที่ 7.2	ระดับ 4	ดำเนินการครบทุกข้อ	3
ตัวบ่งชี้ที่ 7.8	ระดับ 1	ระดับ 1	1
ตัวบ่งชี้ที่ 7.9	ระดับ 8	ดำเนินการครบทุกข้อ	3
ตัวบ่งชี้ที่ 9.1	ระดับ 5	ดำเนินการ 5 ข้อ	3
ตัวบ่งชี้ที่ 9.3	ระดับ 4	ดำเนินการ 4 ข้อ	3
เฉลี่ยคะแนนด้านกระบวนการภายใน			2.63
3. ด้านการเงิน			
ตัวบ่งชี้ที่ 4.3	25,000	35,288	3
ตัวบ่งชี้ที่ 8.1	ระดับ 5	ดำเนินการ 5-6 ข้อแรก	2
ตัวบ่งชี้ที่ 8.2	ระดับ 4	ดำเนินการอย่างน้อย 4 ข้อ	3
เฉลี่ยคะแนนด้านการเงิน			2.67

มุมมองด้าน การบริหารจัดการ	เป้าหมาย	ผลการดำเนินงาน	คะแนนการประเมิน (ตามเกณฑ์ สกอ.)
3. ด้านบุคลากร การเรียนรู้ และนวัตกรรม			
ตัวบ่งชี้ที่ 4.1	6 ข้อ	ดำเนินการ 6 ข้อ	3
ตัวบ่งชี้ที่ 4.2	4 ข้อ	ดำเนินการได้ 4 ข้อ	3
ตัวบ่งชี้ที่ 4.4	ร้อยละ 5	ร้อยละ 1.16	1
ตัวบ่งชี้ที่ 7.3	ระดับ 2	ระดับ 4	1
ตัวบ่งชี้ที่ 7.4	ระดับ 2	ระดับ 2	2
ตัวบ่งชี้ที่ 7.5	ระดับ 3	ดำเนินการ 3 ข้อแรก	3
ตัวบ่งชี้ที่ 7.7	ร้อยละ 1	ร้อยละ 0	0
เฉลี่ยคะแนนด้านบุคลากร การเรียนรู้ และนวัตกรรม			1.86

ตารางที่ ส 4. สรุปการประเมินตามองค์ประกอบคุณภาพ เฉพาะตัวบ่งชี้ของ สมศ.

ประเภทสถาบัน : เน้นพัฒนาลังคม

องค์ประกอบ	เป้าหมาย	ผลการดำเนินงาน	คะแนนการประเมิน (ตามเกณฑ์ สมศ.)
องค์ประกอบที่ 4 การวิจัย			
ตัวบ่งชี้ที่ 4.3.1	ร้อยละ 2	ร้อยละ 2.33	1
ตัวบ่งชี้ที่ 4.3.2	ร้อยละ 5	ร้อยละ 5.05	1
เฉลี่ยคะแนนองค์ประกอบที่ 4			1.00
องค์ประกอบที่ 7 การบริหารและการจัดการ			
ตัวบ่งชี้ที่ 7.4.1	ร้อยละ 80	ร้อยละ 100	1
ตัวบ่งชี้ที่ 7.4.2	ร้อยละ 70	ร้อยละ 100	3
เฉลี่ยคะแนนองค์ประกอบที่ 7			2.00
องค์ประกอบที่ 8 การเงินและงบประมาณ			
ตัวบ่งชี้ที่ 8.1.1	6,500	19,801.40	1
ตัวบ่งชี้ที่ 8.1.2	14,999	15,000	1
ตัวบ่งชี้ที่ 8.1.6	6,000	6,000	1
ตัวบ่งชี้ที่ 8.2	ระดับ 4	ดำเนินการอย่างน้อย 4 ข้อ	3
เฉลี่ยคะแนนองค์ประกอบที่ 8			1.00
เฉลี่ยคะแนนทุกตัวบ่งชี้ของทุกองค์ประกอบ			1.29

สรุปผลการประเมินรวมตามองค์ประกอบคุณภาพ

องค์ประกอบ คุณภาพ	คะแนน การประเมินเฉลี่ย	ผลการประเมิน (≤ 1.50 การดำเนินงานของสถาบันยังไม่ได้คุณภาพ 1.51-2.00 การดำเนินงานของสถาบันได้คุณภาพในระดับพอใช้ 2.01-2.50 การดำเนินงานของสถาบันได้คุณภาพในระดับดี 2.51-3.00 การดำเนินงานของสถาบันได้คุณภาพระดับดีมาก)
องค์ประกอบที่ 1	2.50	ระดับดี
องค์ประกอบที่ 4	2.50	ระดับดี
องค์ประกอบที่ 5	1.60	ระดับพอใช้
องค์ประกอบที่ 7	2.00	ระดับพอใช้
องค์ประกอบที่ 8	2.50	ระดับดี
องค์ประกอบที่ 9	3.00	ระดับดีมาก
เฉลี่ยรวมทุกตัวบ่งชี้ ของทุกองค์ประกอบ	2.17	คุณภาพในระดับดี

สรุปผลการประเมินรวมตามมาตรฐานการอุดมศึกษา

มาตรฐาน การอุดมศึกษา	คะแนน การประเมิน เฉลี่ย	ผลการประเมิน (≤ 1.50 การดำเนินงานของสถาบันยังไม่ได้คุณภาพ 1.51-2.00 การดำเนินงานของสถาบันได้คุณภาพในระดับพอใช้ 2.01-2.50 การดำเนินงานของสถาบันได้คุณภาพในระดับดี 2.51-3.00 การดำเนินงานของสถาบันได้คุณภาพระดับดีมาก)
มาตรฐานที่ 2 ก	2.40	ระดับดี
มาตรฐานที่ 2 ข	1.63	ระดับพอใช้
มาตรฐานที่ 3	2.00	ระดับพอใช้
เฉลี่ยรวมทุกตัวบ่งชี้ ทุกมาตรฐาน	2.34	คุณภาพระดับดี

สรุปผลการประเมินรวมตามมุมมองด้านบริหารจัดการ

มุมมองด้าน การบริหารจัดการ	คะแนน การประเมิน เฉลี่ย	ผลการประเมิน (≤ 1.50 การดำเนินงานของสถาบันยังไม่ได้คุณภาพ 1.51-2.00 การดำเนินงานของสถาบันได้คุณภาพในระดับพอใช้ 2.01-2.50 การดำเนินงานของสถาบันได้คุณภาพในระดับดี 2.51-3.00 การดำเนินงานของสถาบันได้คุณภาพระดับดีมาก)
1. ด้านนักศึกษาและผู้มีส่วนได้ส่วนเสีย	1.67	ระดับพอใช้
2. ด้านกระบวนการภายใน	2.63	ระดับพอใช้
3. ด้านการเงิน	2.67	ระดับดีมาก
4. ด้านบุคลากร การเรียนรู้ และนวัตกรรม	1.86	ระดับพอใช้
เฉลี่ยรวมทุกตัวบ่งชี้ ทุกมุมมอง	2.17	คุณภาพระดับดี

สรุป จุดแข็ง จุดอ่อน และแนวทางการพัฒนาแต่ละองค์ประกอบ ปีการศึกษา 2551

องค์ประกอบคุณภาพ	จุดแข็ง	จุดอ่อน	แนวทางการพัฒนา
องค์ประกอบที่ 1 ปรัชญา ปณิธาน วัตถุประสงค์ และ แผนการดำเนินงาน (คะแนน 2.50)	-	-	<ol style="list-style-type: none"> 1. ควรมีการวิเคราะห์ความสอดคล้องระหว่างกลยุทธ์ แผนการดำเนินการ และเป้าหมายให้ชัดเจน 2. ควรมีการติดตามผลและประเมินผลตามแผนยุทธศาสตร์เพื่อเป็นฐานข้อมูลในการปรับปรุงและพัฒนายุทธศาสตร์
องค์ประกอบที่ 4 การวิจัย (คะแนน 2.50)	-	-	-
องค์ประกอบที่ 5 การบริการทาง วิชาการแก่สังคม (คะแนน 1.60)	-	<ol style="list-style-type: none"> 1. การเขียนรายงานผลการดำเนินงานยังไม่สมบูรณ์ 	<ol style="list-style-type: none"> 1. ควรมีการกำหนดแผนยุทธศาสตร์ที่ชัดเจน มีความแตกต่างจากปีที่ผ่านมา 2. ควรมีการกำหนดภาระงาน ในการให้บริการวิชาการของบุคลากรให้ชัดเจน 3. ควรมีการประเมินผลอย่างต่อเนื่อง

องค์ประกอบคุณภาพ	จุดแข็ง	จุดอ่อน	แนวทางการพัฒนา
องค์ประกอบที่ 7 การบริหารและ การจัดการ (คะแนน 2.00)	1. คณะกรรมการประจำสถาบันมี ความสมบูรณ์ครบถ้วน	1. ขาดการดำเนินงานตามแผนการ จัดการความรู้	1. ควรมีการจัดประชุมอย่างสม่ำเสมอ 2. ควรมีบุคลากรของสถาบันวิจัย เพื่อเผยแพร่ ข่าวสาร 3. ควรมีการดำเนินการจัดทำระบบบริหารความ เสี่ยงด้านต่างๆ
องค์ประกอบที่ 8 การเงินและงบประมาณ (คะแนน 2.50)	-	-	1. ควรมีระบบประสานข้อมูลการเงินและ งบประมาณ โดยเฉพาะข้อมูลค่าใช้จ่ายของ สถาบันวิจัยในการบริการวิชาการและวิชาชีพ 2. ควรมีการเชื่อมโยงภารกิจตามกรอบที่มีการลง นามบันทึกความเข้าใจกับหน่วยงานภายนอก เพื่อ ประสานและขับเคลื่อนภารกิจกิจกรรมข้อตกลง อย่างต่อเนื่อง

องค์ประกอบคุณภาพ	จุดแข็ง	จุดอ่อน	แนวทางการพัฒนา
องค์ประกอบที่ 9 ระบบและกลไก การประกันคุณภาพ (คะแนน 3.00)	-	-	-

แผนการพัฒนาศาสนาบัณฑิตวิจัยและพัฒนาในอนาคต

1. จัดทำวารสารที่ตีพิมพ์ในนามวารสารวิชาการ เพื่อสนับสนุนให้คณาจารย์ได้เสนอผลงานเผยแพร่สู่สาธารณชนให้มากที่สุด
2. สนับสนุนให้คณาจารย์ได้รับการจดทะเบียนทรัพย์สินทางปัญญา
3. สนับสนุนการวิจัยในลักษณะเชิงพื้นที่ เพื่อตอบสนองสู่การใช้ประโยชน์
4. ส่งเสริมและพัฒนาคณาจารย์สู่การทำวิจัย เพื่อพัฒนานักวิจัยรุ่นใหม่ให้เพิ่มมากขึ้น

ส่วนที่ 4

ภาคผนวก

ภาคผนวก 1 รายการเอกสารอ้างอิงในแต่ละองค์ประกอบ

องค์ประกอบที่ 1 ปรัชญา ปณิธาน วัตถุประสงค์ และแผนการดำเนินการ

- เอกสารหมายเลข 1.1.1 แผนยุทธศาสตร์การวิจัย 4 ปี (2552-2555)
เอกสารหมายเลข 1.2.1 แผนปฏิบัติการประจำปี 2552

องค์ประกอบที่ 4 การวิจัย

- เอกสารหมายเลข 4.1.1 แผนปฏิบัติการประจำปี 2552
เอกสารหมายเลข 4.1.2 ระบบฐานข้อมูลการวิจัย NRPM
เอกสารหมายเลข 4.1.3 นักวิจัยดีเด่น รศ.มัทธนา นวลเจริญ
เอกสารหมายเลข 4.1.4 การสร้างต้นกล้าวิจัย
เอกสารหมายเลข 4.2.1 ระบบกลไกสนับสนุนการเผยแพร่ผลงานวิจัย
เอกสารหมายเลข 4.3.1 สัญญาการรับทุนภายในและภายนอก
เอกสารหมายเลข 4.4.1 ผลงานวิจัยเผยแพร่ในระดับชาติ
เอกสารหมายเลข 4.4.2 ผลงานวิจัยจำนวน 23 เรื่อง นำไปร่วมงานวิจัยแห่งชาติ

องค์ประกอบที่ 5 การบริการทางวิชาการแก่สังคม

- เอกสารหมายเลข 5.1.1 แผนปฏิบัติการประจำปี 2552
เอกสารหมายเลข 5.2.1 รายนามคณาจารย์ที่ให้บริการวิชาการ
เอกสารหมายเลข 5.3.1 โครงการบริการวิชาชีพตอบสนองความต้องการของสังคม
เอกสารหมายเลข 5.4.1 ผลการสำรวจความพึงพอใจของผู้รับบริการของสถาบันอุดมศึกษา
เอกสารหมายเลข 5.5.1 เอกสารรับรองเป็นแหล่งให้บริการวิชาการและวิชาชีพ

องค์ประกอบที่ 7 การบริหารและการจัดการ

- เอกสารหมายเลข 7.1.1 คำสั่งแต่งตั้งคณะกรรมการประจำปีสถาบันวิจัยและพัฒนา
เอกสารหมายเลข 7.1.2 ลำเนาบันทึกการประชุมคณะกรรมการประจำสถาบันวิจัยและพัฒนา
เอกสารหมายเลข 7.2.1 บันทึกข้อตกลงในการปฏิบัติงาน กพร.
เอกสารหมายเลข 7.3.1 แผนจัดการความรู้ในองค์กร
เอกสารหมายเลข 7.4.1 จำนวนบุคลากรได้รับการพัฒนาและเลื่อนตำแหน่งสายสนับสนุน
เอกสารหมายเลข 7.4.1.1 คำสั่งที่ 471/2552
เอกสารหมายเลข 7.4.1.2 คำสั่งที่ 524/2552
เอกสารหมายเลข 7.5.1 ระบบฐานข้อมูล NRPM
เอกสารหมายเลข 7.6.1 การตรวจสอบผลงานวิจัยของผู้ทรงคุณวุฒิ
เอกสารหมายเลข 7.7.1 เกียรติบัตรนักวิจัยดีเด่น

องค์ประกอบที่ 8 การเงินและงบประมาณ

- เอกสารหมายเลข 8.1.1 สมุดควบคุมหลักฐานการเบิกจ่ายปี 2552
- เอกสารหมายเลข 8.1.1.1 เอกสารรายงานผลการดำเนินงานโครงการพัฒนาจิต
- เอกสารหมายเลข 8.1.2.1 เอกสารรายรับของสถาบันนการให้บริการวิชาการ
- เอกสารหมายเลข 8.1.6.1 โครงการพัฒนานักวิจัยรุ่นใหม่
- เอกสารหมายเลข 8.2.1 การใช้ทรัพยากรร่วมกับหน่วยงานอื่น

องค์ประกอบที่ 9 ระบบและกลไกการประกันคุณภาพ

- เอกสารหมายเลข 9.1.1 รายงานผลการประเมินคุณภาพภายใน

ภาคผนวก 2 สรุปผลการประเมินคุณภาพภายในและการประเมินคุณภาพ ภายนอกที่ผ่านมา

องค์ประกอบที่ 1	ด้านปรัชญา ปณิธาน วัตถุประสงค์และแผนการดำเนินการ	ยังไม่ได้คุณภาพ
องค์ประกอบที่ 4	ด้านการวิจัย	ระดับดี
องค์ประกอบที่ 5	ด้านการบริการวิชาการแก่สังคม	ระดับดี
องค์ประกอบที่ 7	ด้านการบริหารและการจัดการ	ระดับพอใช้
องค์ประกอบที่ 8	ด้านการเงินและงบประมาณ	ระดับดี
องค์ประกอบที่ 9	ด้านระบบและกลไกการประกันคุณภาพ	ระดับมาก
	เฉลี่ยทุกองค์ประกอบ	ระดับดี

ภาคผนวก 3 สรุปจุดเด่น จุดอ่อนและแนวทางการพัฒนาในภาพรวม

สรุปจุดเด่น

1. คณะกรรมการประจำสถาบันมีความสมบูรณ์ครบถ้วน

สรุปจุดอ่อน

1. ขาดการดำเนินงานตามแผนการจัดการความรู้
2. การเขียนรายงานผลการดำเนินงานยังไม่สมบูรณ์

1. ควรมีการกำหนดแผนยุทธศาสตร์ที่ชัดเจน มีความแตกต่างจากปีที่ผ่านมา
2. ควรมีการกำหนดภาระงาน ในการให้บริการวิชาการของบุคลากรให้ชัดเจน
3. ควรมีการประเมินผลอย่างต่อเนื่อง
4. ควรมีการจัดประชุมอย่างสม่ำเสมอ
5. ควรมีบุคลากรของสถาบันวิจัย เพื่อเผยแพร่ข่าวสาร
6. ควรมีการดำเนินการจัดทำระบบบริหารความเสี่ยงด้านต่าง ๆ
7. ควรมีระบบประสานข้อมูลการเงินและงบประมาณ โดยเฉพาะข้อมูลค่าใช้จ่ายของ

สถาบันวิจัยในการบริการวิชาการและวิชาชีพ

8. ควรมีการเชื่อมโยงภารกิจตามกรอบที่มีการลงนามบันทึกความเข้าใจกับหน่วยงานภายนอก เพื่อประสานและขับเคลื่อนภารกิจกิจกรรมข้อตกลงอย่างต่อเนื่อง