



รายงานการประเมินตนเอง (Self Assessment Report)

สถาบันวิจัยและพัฒนา
มหาวิทยาลัยราชภัฏภูเก็ต
ประจำปีการศึกษา 2550



(1 มิถุนายน 2550- 31 พฤษภาคม 2551)

ประเภทสถาบัน : การผลิตบัณฑิตและพัฒนาสังคม

รายงาน ณ วันที่ 21 กรกฎาคม 2551

คำนำ

รายงานการประเมินตนเอง เป็นส่วนหนึ่งของกระบวนการประกันคุณภาพการศึกษาซึ่งสถาบันวิจัยและพัฒนา มหาวิทยาลัยราชภัฏภูเก็ต ได้พยายามบูรณาการไว้ในกระบวนการบริหารงานทุกด้านของสถาบัน อันเป็นการตอบสนองต่อประกันคุณภาพภายในสถาบันวิจัยและพัฒนาเอง และต่อมหาวิทยาลัยโดยรวม

รายงานฉบับนี้เป็นการประเมินตนเอง ประจำปีการศึกษา 2550 ซึ่งสถาบันวิจัยและพัฒนา ได้ศึกษาและประเมินการดำเนินงานของตนเองว่ามีจุดอ่อน จุดแข็ง แนวทางแก้ไข แนวทางเสริม เพื่อนำไปใช้ในการปรับปรุงงานในปีต่อไป โดยกระบวนการประเมินจะเน้นองค์ประกอบในด้านการวิจัย และการบริการวิชาการต่อสังคม อันเป็นภารกิจหลักของสถาบันรวมถึงดำเนินการบริหารจัดการ การเงิน และงบประมาณ และระบบกลไกการประกันคุณภาพด้วย

การจัดทำรายงานการประเมินตนเอง จึงเป็นกระบวนการที่ช่วยสร้างความตื่นตัว และความผูกพันต่อพันธกิจในการประกันคุณภาพแก่บุคลากร เกิดจิตสำนึกในการวางแผน ดำเนินการและตรวจสอบปรับปรุงงานอย่างต่อเนื่องและเป็นปัจจุบันอยู่เสมอ



(ผศ.ดร.อนุศักดิ์ ห้องเสงี่ยม)

ผู้อำนวยการสถาบันวิจัยและพัฒนา

สารบัญ

ส่วนนำ

ประวัติความเป็นมาของสถาบันวิจัยและพัฒนา	1
ปรัชญา ปณิธาน วัตถุประสงค์และแผนการดำเนินการ	3
ยุทธศาสตร์ของสถาบันวิจัยและพัฒนา	7
โครงสร้างการจัดองค์กรของสถาบันวิจัยและพัฒนา	9
บุคลากรสถาบันวิจัยและพัฒนา	10
Road Map ของสถาบันวิจัยและพัฒนา ปี 2549-2554	11

ส่วนสาระ

องค์ประกอบที่ 1 ปรัชญา ปณิธาน วัตถุประสงค์ และแผนการดำเนินการ	15
องค์ประกอบที่ 4 การวิจัย	18
องค์ประกอบที่ 5 การบริการทางวิชาการแก่สังคม	24
องค์ประกอบที่ 7 การบริหารและการจัดการ	29
องค์ประกอบที่ 8 การเงินและงบประมาณ	40
องค์ประกอบที่ 9 ระบบและกลไกการประกันคุณภาพ	42

ส่วนสรุป

สรุปการประเมินตนเอง	47
---------------------	----



ส่วนนำ

ส่วนนำ

ข้อมูลพื้นฐานของสถาบันวิจัยและพัฒนา

ประวัติความเป็นมาของสถาบันวิจัยและพัฒนา

1. ประวัติความเป็นมา

สถาบันวิจัยและพัฒนาเริ่มจากการก่อตั้งหน่วยงานชื่อ “ศูนย์วิจัย” ในปี พ.ศ.2524 เพื่อทำหน้าที่เกี่ยวกับการวิจัย ในขณะที่รองศาสตราจารย์ฉลอง ภิรมย์รัตน์ ดำรงตำแหน่งอธิการบดีมหาวิทยาลัยศรีนครินทรวิโรฒ ได้เปิดสอนวิชาการอื่น ๆ นอกจากการผลิตครูด้วย พระบาทสมเด็จพระเจ้าอยู่หัว จิงกรุณา โปรดเกล้าฯ พระราชทานนาม “สถาบันราชภัฏ” แทน “วิทยาลัยครู” ในวันที่ 14 กุมภาพันธ์ พ.ศ. 2535 วิทยาลัยครูศรีนครินทรวิโรฒได้เปลี่ยนชื่อ “สถาบันราชภัฏ” โดยขณะนั้นมีผู้ช่วยศาสตราจารย์สุประดิษฐ์ ลิบริตตสกุล ดำรงตำแหน่งเป็นอธิการบดี และเมื่อพระราชบัญญัติสถาบันราชภัฏ พุทธศักราช 2538 มีการบังคับใช้แล้ว หน่วยงานนี้จึงได้ยกฐานะเป็นส่วนราชการมีฐานะเทียบเท่ากอง เรียกว่า “สำนักวิจัย” ครั้นต่อมาเมื่อมีการจัดตั้ง “มหาวิทยาลัยราชภัฏศรีนครินทรวิโรฒ” ขึ้นแทนสถาบันราชภัฏศรีนครินทรวิโรฒ ตามพระราชบัญญัติมหาวิทยาลัยราชภัฏศรีนครินทรวิโรฒ พุทธศักราช 2547 ขณะที่รองศาสตราจารย์ ดร. ชีรวัดน์ นิเจนตร ดำรงตำแหน่งเป็นอธิการบดี สถานภาพของหน่วยงานนี้ได้เปลี่ยนเป็น “สถาบันวิจัยและพัฒนา” อันเป็นหน่วยงานที่มีฐานะเทียบเท่าคณะ มีการปรับปรุงโครงสร้าง และหน้าที่ของสถาบันวิจัยและพัฒนาให้ดำเนินงานสำคัญ 2 ประการของมหาวิทยาลัย คือ 1) งานวิจัย และ 2) งานบริการวิชาการ ในขณะเดียวกันได้มีการปรับปรุงโครงสร้างและภาระหน้าที่ของสถาบันวิจัยและพัฒนา โดยการสรรหาและแต่งตั้งผู้อำนวยการสถาบันวิจัยและพัฒนา ตามหลักเกณฑ์และวิธีการที่กำหนดในข้อบังคับของมหาวิทยาลัย เป็นผู้รับผิดชอบงานของสถาบันวิจัยและพัฒนา โดยมีรองผู้อำนวยการ 3 คน เพื่อช่วยปฏิบัติงานตามที่ผู้อำนวยการมอบหมาย งานวิจัยและบริการวิชาการของมหาวิทยาลัยจึงดำเนินไปตามโครงสร้างและหน้าที่ใหม่ตั้งแต่ปี พ.ศ. 2547 ถึงปัจจุบัน

2. สภาพปัจจุบันและปัญหาของสถาบันวิจัยและพัฒนา

จากการศึกษาข้อมูลงานวิจัยและบริการวิชาการของมหาวิทยาลัยราชภัฏศรีนครินทรวิโรฒ ในช่วงที่ผ่านมาจนถึงปีการศึกษา 2548 พบข้อมูลสำคัญ คือ

2.1 จำนวนผลงานวิจัยของอาจารย์ในมิติต่าง ๆ เรียงลำดับจากมาก-น้อย คือ 1) การศึกษา 2) มนุษยศาสตร์ 3) เกษตรศาสตร์ 4) วิทยาศาสตร์และคณิตศาสตร์ 5) เทคโนโลยีสารสนเทศ และ 6) บริหารธุรกิจและเศรษฐศาสตร์

2.2 ลักษณะงานวิจัย เรียงลำดับจากมาก-น้อย คือ 1) วิจัยประยุกต์ 2) วิจัยบริสุทธิ์/วิจัยพื้นฐาน 3) วิจัยเชิงปฏิบัติการ และ 4) วิจัยผสมผสาน

2.3 ประโยชน์ของงานวิจัยในมหาวิทยาลัย เรียงลำดับจากมาก-น้อย คือ 1) พัฒนาการสอน 2) แก้ปัญหาองค์กร 3) สร้างองค์ความรู้ใหม่ 4) เพิ่มประสิทธิภาพการผลิต 5) บริการประชาชน และ 6) เสริมความเข้มแข็งภาคธุรกิจ

2.4 วิธีการเผยแพร่ เรียงลำดับจากมาก-น้อย คือ 1) เผยแพร่ในห้องสมุด 2) เผยแพร่ทางสื่อ/สิ่งพิมพ์ในมหาวิทยาลัย 3) ทางอินเทอร์เน็ต 4) เผยแพร่ในการประชุมวิชาการ 5) พิมพ์เผยแพร่คู่มือต่าง ๆ ในประเทศ 6) เผยแพร่ทางวารสารระดับชาติและนานาชาติ 7) เผยแพร่ในการประชุมวิจัยระดับชาติและระดับนานาชาติ และ 8) เผยแพร่โดยการนำความรู้ชุมชน

2.5 จำนวนอาจารย์ นักศึกษาปริญญาตรี-ปริญญาโท และบุคคลที่มีส่วนร่วมดำเนินงานวิจัยและบริการวิชาการของมหาวิทยาลัยในปัจจุบัน ประมาณ 30 คน 100 คน และ 7 คน ตามลำดับ

2.6 ปัญหาในการเผยแพร่ผลงานวิจัยเพื่อใช้ประโยชน์ต่อชุมชน คือ

2.6.1 ปัญหาจากผู้วิจัย ได้แก่ ภาระงานมาก ไม่มีเวลา ไม่ศรัทธาและไม่เชื่อมั่นในการวิจัย มีความรู้และประสบการณ์ด้านการวิจัยไม่มากนัก คิดกรอบและคิดแยกส่วน ไม่รู้ช่องทางในการเผยแพร่ ขาดทักษะในการเขียนบทความเผยแพร่ผลวิจัย และไม่พยายามเผยแพร่ผลวิจัยสู่ชุมชน

2.6.2 ปัญหาจากองค์กร ได้แก่ การติดตาม ให้คำปรึกษา การควบคุมและประเมินคุณภาพการวิจัยค่อนข้างน้อย การเผยแพร่ผลวิจัยผ่านสื่อออนไลน์มหาวิทยาลัยค่อนข้างน้อย ขาดการจัดเวทีเผยแพร่ผลวิจัยอย่างต่อเนื่อง การเตรียมบุคลากร/การพัฒนาบุคลากรเพื่อส่งเสริมจิตสำนึกและทักษะในการวิจัยไม่มากเท่าที่ควร

2.6.3 ปัญหาผลงานวิจัย ได้แก่ คุณภาพงานวิจัยบางเรื่องไม่น่าพึงพอใจเท่าที่ควร โจทย์วิจัยไม่สอดคล้องกับความต้องการของท้องถิ่น ผลวิจัยไม่เกิดประโยชน์ต่อการพัฒนาท้องถิ่น ผลวิจัยเป็นเรื่องเฉพาะทาง จำนวนเอกสารมีจำกัด และภาษาที่ใช้ในงานวิจัยค่อนข้างเข้าใจในยาก

2.6.4 ปัญหาอื่น ๆ ได้แก่ ไม่ตั้งงบประมาณเผยแพร่ผลวิจัยไว้ในโครงการวิจัย ขาดที่ปรึกษา ไม่มีห้องทดลอง ไม่มีสื่อเพื่อเผยแพร่ฯ ที่ตั้งมหาวิทยาลัยห่างไกลแหล่งวิชาการและผู้เชี่ยวชาญ เป็นต้น

จากสภาพปัจจุบันและปัญหาด้านการวิจัยและการเผยแพร่ผลวิจัยเพื่อใช้ประโยชน์สู่ชุมชนดังกล่าวมาแล้วข้างต้น มหาวิทยาลัยราชภัฏภูเก็ต โดยสถาบันวิจัยและพัฒนาได้ทำการศึกษาวิเคราะห์ทางเลือกในการแก้ไขปัญหาและวางแผนดำเนินงาน กำกับ ติดตามและประเมินผลงานเพื่อแก้ไขปัญหาและพัฒนางานวิจัยและบริการของมหาวิทยาลัยราชภัฏภูเก็ตอย่างต่อเนื่องและมีประสิทธิภาพยิ่งขึ้นเป็นลำดับ มีผลต่อการเพิ่มจำนวนนักวิจัย โครงการวิจัย งบประมาณวิจัยและผลงานวิจัยที่มีคุณภาพและเผยแพร่สู่การใช้ประโยชน์ในท้องถิ่นมากขึ้นอย่างต่อเนื่องและจะพัฒนางานวิจัยและบริการวิชาการของมหาวิทยาลัยให้มีประสิทธิภาพสูงยิ่งขึ้นต่อไป

ปรัชญา วิสัยทัศน์ พันธกิจ วัตถุประสงค์และแผนดำเนินการ

แผนยุทธศาสตร์ของสถาบันวิจัยและพัฒนา

ปรัชญา (Philosophy)

สถาบันวิจัยและพัฒนา เป็นสถาบันที่มุ่งเน้นนำผลงานวิจัยสู่การพัฒนาท้องถิ่น ปฏิบัติภารกิจบนพื้นที่แห่งความรับผิดชอบต่อมหาวิทยาลัยราชภัฏภูเก็ตและสังคม

วิสัยทัศน์ (Vision)

สถาบันวิจัยและพัฒนา เป็นสถาบันที่จัดการวิจัยและบริการวิชาการที่หลากหลายอย่างมีคุณภาพ ปฏิบัติภารกิจด้านส่งเสริมการวิจัยและบริการวิชาการ ตอบสนองความต้องการของบุคคล ท้องถิ่น ประเทศชาติ เสริมสร้างประชาสังคมวิจัยและบริการให้เข้มแข็ง และเติบโตอย่างยั่งยืน โดยเน้นการวิจัยสร้างองค์ความรู้ด้านสังคม การท่องเที่ยว สิ่งแวดล้อม คุณภาพชีวิต และศิลปวัฒนธรรม

พันธกิจ (Mission)

- ส่งเสริมการวิจัยและบริการวิชาการ และเผยแพร่องค์ความรู้ บนพื้นฐานของภูมิปัญญาท้องถิ่น ภูมิปัญญาไทย และภูมิปัญญาสากล
- ปรับปรุงระบบบริหารจัดการงานวิจัยและงานบริการวิชาการให้มีคุณภาพ สอดรับกับแผนยุทธศาสตร์การพัฒนามหาวิทยาลัย ท้องถิ่นและประเทศ
- ส่งเสริมการวิจัย สร้างองค์ความรู้โดยการวิจัย และพัฒนาคุณภาพงานวิจัยและงานบริการวิชาการ ให้สามารถเผยแพร่ได้ในระดับท้องถิ่น ระดับชาติและระดับนานาชาติ
- จัดหาทุนอุดหนุนการวิจัยจากแหล่งทุนภายนอกมหาวิทยาลัย
- พิจารณาให้ทุนอุดหนุนการวิจัยจากกองทุนสนับสนุนการวิจัย แก่อาจารย์ นักศึกษา บุคลากรและบุคคลทั่วไป
- บริการข่าวสารข้อมูล เป็นศูนย์ข้อมูลด้านการวิจัย และแหล่งทุนสนับสนุนการวิจัยและบริการวิชาการ
- ประสานงาน แลกเปลี่ยนความรู้ ประสบการณ์ ความก้าวหน้าในงานวิจัยและบริการวิชาการกับเครือข่ายและหน่วยงานอื่น ๆ ทั้งในและนอกมหาวิทยาลัย
- งานศูนย์วิจัยอันดามัน
- จัดประชุม สัมมนา ฝึกอบรม เพื่อให้บริการด้านวิชาการแก่อาจารย์ บุคลากร และประชาสังคมนอกมหาวิทยาลัย
- ประสานงาน ร่วมมือท้องถิ่นและหน่วยงานอื่นในการพัฒนาท้องถิ่น

11. ประสานงาน ร่วมมือกับหน่วยงานสังกัดกระทรวงและกรมอื่น ๆ ในการฝึกอบรมและดำเนินงานในโครงการพิเศษต่าง ๆ เช่น โครงการฝึกอบรมหลักสูตรระยะสั้น โครงการประเมินความพึงพอใจต่อการดำเนินงานในโครงการต่าง ๆ ขององค์กรปกครองส่วนท้องถิ่น โครงการ CEO และโครงการอื่น ๆ

12. ปฏิบัติงานอื่น ๆ ตามที่ได้รับมอบหมาย ได้แก่

12.1 งานติดตามการมีงานทำของบัณฑิต

12.2 งานประเมินการปฏิบัติงานของอาจารย์

12.3 งานสรรหาและเสนอขออนุมัติการให้ปริญญาบัณฑิตกิตติมศักดิ์

12.4 งานจดทะเบียนทรัพย์สินทางปัญญา

12.5 งานอื่น ๆ ตามที่ได้รับมอบหมาย

เป้าหมาย (Target)

1. ประเทศ มหาวิทยาลัย ท้องถิ่น และประชาชนในท้องถิ่นได้รับองค์ความรู้จากการวิจัยและบริการวิชาการที่มีคุณภาพและยั่งยืน

2. อาจารย์ บุคลากรและนักศึกษาในมหาวิทยาลัย ได้เพิ่มขีดความสามารถในการวิจัยและพัฒนาวิชาการ โจทย์วิจัยของอาจารย์และนักศึกษาได้รับพัฒนาให้ตอบสนองความต้องการของท้องถิ่นและประเทศ

3. อาจารย์มีผลงานที่มีคุณภาพ ผลวิจัยสามารถเผยแพร่ได้ในระดับท้องถิ่น ระดับชาติ ระดับนานาชาติ และมีการส่งเสริมการนำผลวิจัยสู่การใช้ประโยชน์ต่อชุมชนอย่างต่อเนื่อง

4. ผู้รับผิดชอบงานบริหารจัดการงานวิจัยและบริการวิชาการได้รับการพัฒนา ระบบการบริหารจัดการงานวิจัยและงานบริการวิชาการของมหาวิทยาลัยได้รับการสนับสนุนด้านงบประมาณ วัสดุ ครุภัณฑ์ ต่อเนื่อง

5. อาจารย์ นักศึกษา บุคลากรของมหาวิทยาลัย ได้รับทุนอุดหนุนการวิจัยอย่างเพียงพอและต่อเนื่อง

6. อาจารย์ นักศึกษา และประชาชนในท้องถิ่น ได้รับข้อมูลข่าวสารองค์ความรู้จากการวิจัยอย่างต่อเนื่องและเป็นปัจจุบัน

7. มหาวิทยาลัยราชภัฏภูเก็ต มีเครือข่ายและมีการประสานงานด้านการวิจัยและบริการวิชาการอย่างขวาง ทันสมัย มีคุณภาพและยั่งยืน

8. มหาวิทยาลัยราชภัฏภูเก็ต มีการบริการวิชาการ โดยจัดประชุม สัมมนา อบรม และอื่นๆ เพื่อให้บริการอย่างมีคุณภาพและตรงตามความต้องการของนักศึกษา อาจารย์ และท้องถิ่น

9. มหาวิทยาลัยราชภัฏภูเก็ต มีการประสานงานกับท้องถิ่น หน่วยงานสังกัดกระทรวง กรม และหน่วยงานอื่น ๆ ในการพัฒนาท้องถิ่นและประเทศ โดยการวิจัย การฝึกอบรมเกี่ยวกับหลักสูตร

ระยะสั้น โครงการพิเศษต่าง ๆ อย่างมีประสิทธิภาพ และต่อเนื่อง ส่งผลต่อการพัฒนานักศึกษา อาจารย์ และประชาชนอย่างยั่งยืน

วัตถุประสงค์

1. เพื่อเผยแพร่ความรู้เกี่ยวกับการวิจัย ในนามสถาบันวิจัยและพัฒนา มหาวิทยาลัยภูเก็ต ให้แก่สาธารณชนได้รับรู้
2. เพื่อส่งเสริมสนับสนุน ประสานงานช่วยเหลือด้านงานวิจัย งานบริการวิชาการ งานฝึกอบรม แก่หน่วยงานภายในและภายนอกมหาวิทยาลัย
3. เพื่อแสวงหาความรู้ที่ได้รับจากผลการวิจัย ตลอดจนได้แลกเปลี่ยนประสบการณ์ความคิดเห็นจากหน่วยงานต่าง ๆ เกี่ยวกับการดำเนินการด้านการพัฒนาการบริการงานวิชาการงานฝึกอบรม
4. เพื่อดำเนินการที่เกี่ยวข้องกับงานวิจัย งานบริการวิชาการ และงานฝึกอบรมทั่วไปในนามมหาวิทยาลัยราชภัฏภูเก็ต
5. เพื่อเป็นศูนย์รวบรวมข้อมูลด้านต่าง ๆ ของท้องถิ่น ในเขตที่มหาวิทยาลัยรับผิดชอบในรูปแบบเอกสารและอื่น ๆ

นโยบาย

1. ส่งเสริมให้บุคลากรในมหาวิทยาลัย ทำวิจัยในสาขาวิชาต่างๆ ทั้งการวิจัยเฉพาะทางการวิจัยที่เป็นสหวิทยาการ การวิจัยสถาบัน และการวิจัยที่มีผลต่อการพัฒนาท้องถิ่น โดยเป็นการวิจัยเพื่อการพัฒนา (Research and Development)
2. ประสานความร่วมมือระหว่างมหาวิทยาลัย กับหน่วยงานอื่นๆ ทั้งในและต่างประเทศให้มีความร่วมมือในการทำวิจัยให้มากขึ้น
3. ส่งเสริมให้มีการระดมทุนจากแหล่งต่างๆ เพื่อใช้ในการวิจัย
4. ส่งเสริมการค้นคว้าวิจัย เพื่อคิดค้น ผลิตภัณฑ์ ปรับปรุงนวัตกรรมของมหาวิทยาลัยและของท้องถิ่น
5. จัดกิจกรรมส่งเสริมการบริการวิชาการ งานฝึกอบรมรูปแบบต่าง ๆ ที่เหมาะสม
6. ประสานงานและให้ความร่วมมือเกี่ยวกับงานบริการวิชาการ งานฝึกอบรมกับหน่วยงานอื่น ๆ ทั้งภายในและภายนอกมหาวิทยาลัยฯ
7. พัฒนาระบบการปฏิบัติงาน การติดตามผล การประชาสัมพันธ์ที่เกี่ยวข้องกับให้มีประสิทธิภาพและสัมฤทธิ์ผลยิ่งขึ้น
8. จัดกิจกรรมที่สอดคล้องกับวัตถุประสงค์ เป้าหมาย ทั้งกิจกรรมประจำ กิจกรรมเฉพาะกิจ และกิจกรรมพิเศษ

ภาระหน้าที่ของสถาบันวิจัยและพัฒนา

1. สนับสนุนและดำเนินการวิจัย
2. จัดหาทุนอุดหนุนการทำวิจัย
3. เผยแพร่ข้อมูลและข่าวสารเกี่ยวกับการทำวิจัยแก่อาจารย์ นักศึกษาและบุคคลทั่วไป
4. ส่งเสริม สนับสนุน ประสานงานฝึกอบรม และสร้างความเข้มแข็งของชุมชนตาม

โครงการและกิจกรรมที่กำหนด

5. จัดทำเอกสาร ตลอดจนสื่อที่เกี่ยวข้องกับงานด้านวิจัยและงานบริการวิชาการ
6. จัดระบบการปฏิบัติงาน การประเมินผลและการจัดเก็บเอกสาร
7. จัดหาอุปกรณ์ เครื่องมือให้ทันสมัยและเหมาะสมแก่การปฏิบัติงาน
8. พัฒนาบุคลากรของสถาบันวิจัยและพัฒนา โดยเข้าร่วมประชุม สัมมนา ฝึกอบรม และ

ศึกษาจากเอกสาร

9. จัดประชุมปรึกษาหารือแลกเปลี่ยนทัศนคติ

10. ศึกษาดูงาน

11. จัดหาแหล่งเงินทุนสนับสนุนงานที่เกี่ยวข้องทั้งงบประมาณแผ่นดิน งบประมาณบำรุงการศึกษา และจากองค์กรภายนอกมหาวิทยาลัย

12. ของบสนับสนุนการจัดกิจกรรมต่างๆ จากส่วนกลางและองค์กรส่วนท้องถิ่น

ยุทธศาสตร์ของสถาบันวิจัยและพัฒนา

ยุทธศาสตร์ที่ 1 การวิจัยเพื่อสร้างองค์ความรู้สู่การใช้ประโยชน์

เป้าประสงค์

นักศึกษา อาจารย์ สังกม และท้องถิ่นได้องค์ความรู้ที่ช่วยเสริมความเข้มแข็งและความสามารถในการแข่งขัน

กลยุทธ์

1. วิจัยและส่งเสริมการวิจัยเพื่อสร้างองค์ความรู้และตอบ โจทย์วิจัยให้กับมหาวิทยาลัย ท้องถิ่น และประเทศ
 - 1.1 โครงการวิจัยสถาบัน
 - 1.2 โครงการวิจัยของสำนักงานคณะกรรมการการอุดมศึกษา (สกอ.)
 - 1.3 โครงการวิจัยของสำนักงานกองทุนสนับสนุนการวิจัย (สกว.)
 - 1.4 โครงการวิจัยของสำนักงานคณะกรรมการวิจัยแห่งชาติ (วช.)
 - 1.5 โครงการวิจัยของหน่วยงานในท้องถิ่นและหน่วยงานที่เกี่ยวข้อง
2. ส่งเสริมให้มีการวิจัยเชิงประเมิณการดำเนินงานและโครงการต่าง ๆ ตามความต้องการของหน่วยงานภาครัฐและเอกชนในท้องถิ่น ในกลุ่มจังหวัด และระดับประเทศ
3. ส่งเสริมและขยายเครือข่ายการวิจัยในท้องถิ่นเพื่อการเรียนรู้และใช้ประโยชน์
4. พัฒนาและส่งเสริมนักวิจัยอาชีพ สนับสนุนทรัพยากรเพื่อการวิจัย เช่น การผลิตนักวิจัยมือใหม่ จากอาจารย์ นักศึกษาปริญญาตรี นักศึกษาปริญญาโท ข้าราชการและประชาชน
5. พัฒนานวัตกรรม และเทคโนโลยีสารสนเทศ และการสื่อสารเพื่อการเรียนรู้ด้านการวิจัย และเผยแพร่ข้อมูลที่เกี่ยวข้องกับการวิจัยและบริการวิชาการ
6. ส่งเสริมการวิจัยที่เน้นการประดิษฐ์คิดค้น (Innovation)
7. ส่งเสริมให้มีการวิจัย นำผลวิจัยและสถาบันไปใช้ปรับปรุงและพัฒนาการดำเนินงานของมหาวิทยาลัยให้มีประสิทธิภาพยิ่งขึ้น
8. ส่งเสริมให้องค์กรต่าง ๆ ในท้องถิ่นและในประเทศนำองค์ความรู้จากการวิจัยสู่การใช้ประโยชน์ในชุมชนและในระดับประเทศ เพื่อขึ้นนำและเตือนภัยสังคม
9. ส่งเสริมให้มีการบูรณาการการเรียนการสอนกับการวิจัย
10. แสวงหาแหล่งเงินทุนเพื่อการวิจัยและจัดสรรทุนวิจัยให้กับอาจารย์และผู้ที่เกี่ยวข้อง ทั้งทุนจากภายในและนอกมหาวิทยาลัย โดยเพิ่มวงเงินทุนวิจัยให้สูงกว่าปีก่อน ๆ ไม่น้อยกว่าร้อยละ 5 ต่อปี

ยุทธศาสตร์ที่ 2 การบริการวิชาการแก่สังคม

เป้าประสงค์

ประชาชนในท้องถิ่นได้รับการบริการวิชาการที่มีคุณภาพอย่างยั่งยืน

กลยุทธ์

1. ส่งเสริมการบริการวิชาการที่มีคุณภาพอย่างยั่งยืนให้ประชาชนในท้องถิ่นและสังคม
โครงการ / กิจกรรม

1.1 เป็นศูนย์กลางในการจัดหลักสูตรฝึกอบรมระยะสั้นเพื่อบริการวิชาการตาม
ศักยภาพและความต้องการของท้องถิ่น เช่น หลักสูตรทางด้านภาษา คอมพิวเตอร์ หลักสูตรที่สามารถ
เทียบโอนหน่วยกิตได้ การฝึกอาชีพต่างๆ อาทิ อบรมมัคคุเทศก์ อบรมพัฒนามาตรฐานอาชีพบริการ
อบรมหลักสูตรการอาหารตะวันออก อาหารไทย เครื่องดื่ม เบเกอรี่ เป็นต้น

1.2 เป็นศูนย์ในการปฏิบัติงานประเมินโครงการปี 2548 ให้กับองค์กรภาครัฐใน
ระดับท้องถิ่นและระดับประเทศ คือ กระทรวงมหาดไทย สำนักงานจังหวัดภูเก็ต องค์การบริหารส่วน
จังหวัดภูเก็ต เทศบาลภูเก็ต

1.3 เป็นศูนย์ในการอบรมข้าราชการทุกสังกัดในจังหวัดภูเก็ต ในเรื่อง การบริหาร
จัดการ การวางแผน การทำงานเป็นทีม การคิดสร้างสรรค์ การพัฒนาการเรียนรู้

1.4 สร้างภาคีกับองค์กรท้องถิ่น ในการจัดหลักสูตรฝึกอบรม มีสัมมนา เพื่อให้
ความรู้ทางวิชาการควบคู่กันการเสริมสร้างคุณธรรม จริยธรรม เช่น การอบรมวิจัยในชั้นเรียน การ
อบรมพัฒนาผู้บริหารกับงานวิชาการ

1.5 ให้บริการแหล่งเรียนรู้ต่าง ๆ ของมหาวิทยาลัย เช่น สำนักวิทยบริการ ศูนย์
ภาษา ศูนย์คอมพิวเตอร์ ศูนย์วิทยาศาสตร์ ตลอดจนศูนย์ศึกษาและพัฒนาครู

2. ส่งเสริมการบริการวิชาการที่มีคุณภาพอย่างยั่งยืน ด้านสังคม การท่องเที่ยว
สิ่งแวดล้อม คุณภาพชีวิต และศิลปวัฒนธรรมโครงการ / กิจกรรม

2.1 จัดตั้งศูนย์วิจัยอันดามัน เพื่อรวบรวมผลงานวิจัยของคณาจารย์และผู้ที่เกี่ยวข้อง
และเพื่อให้บริการวิจัย ด้านสังคม การท่องเที่ยว สิ่งแวดล้อม คุณภาพชีวิต และศิลปวัฒนธรรม

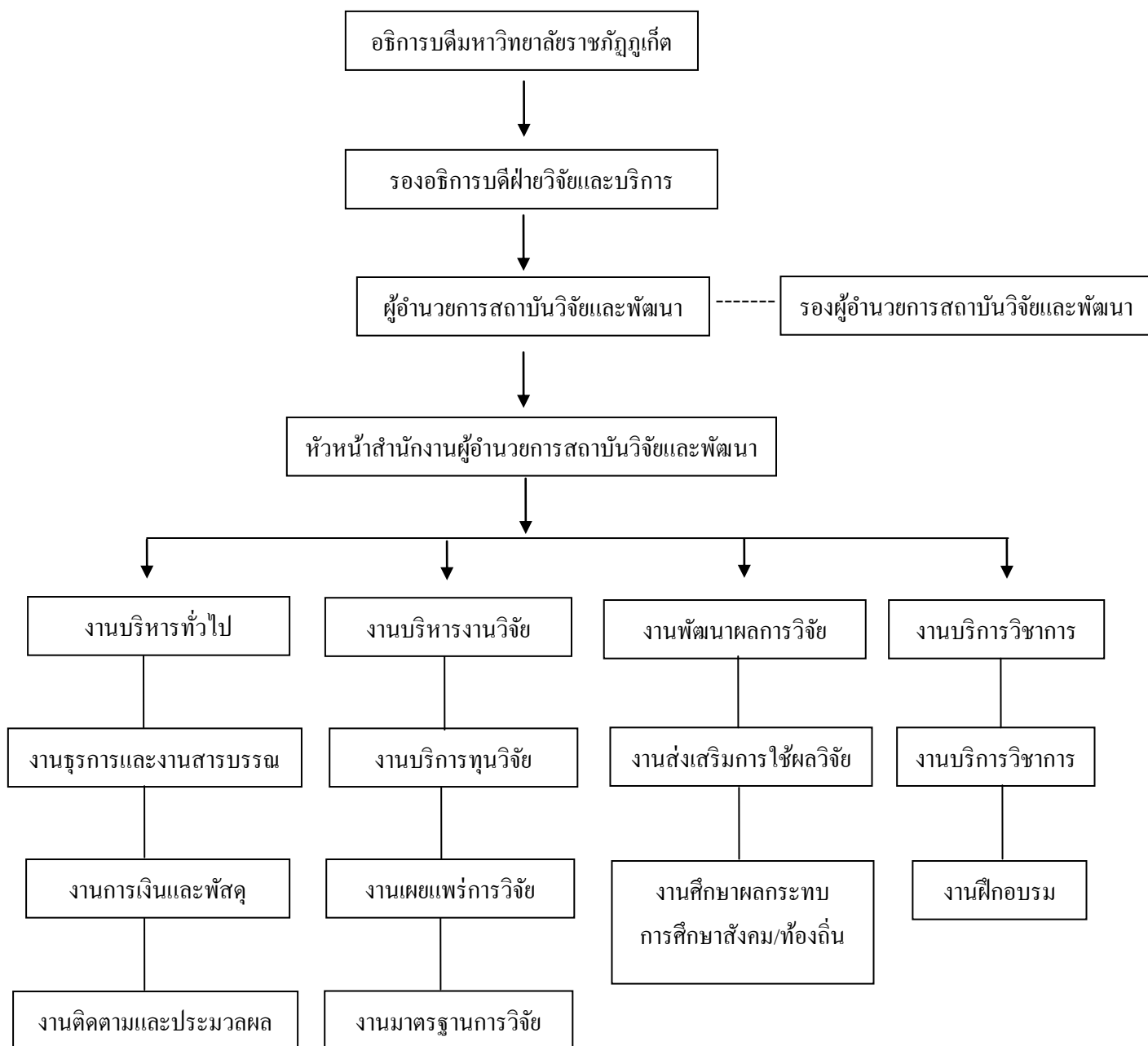
2.2 จัดตั้งศูนย์ข้อมูลเพื่อการท่องเที่ยวในท้องถิ่นภาคใต้ฝั่งอันดามัน

2.3 เป็นศูนย์กลางในการฝึกอบรม เช่น การอบรมมัคคุเทศก์ อบรมพัฒนา
มาตรฐานด้านอาชีพบริการ สิ่งแวดล้อม และศิลปวัฒนธรรม เป็นต้น

2.4 จัดตั้งหอจดหมายเหตุราชภัฏในมหาวิทยาลัย เพื่อรวบรวมประวัติและความ
เป็นมาของมหาวิทยาลัย และท้องถิ่น

โครงสร้างการจัดองค์กรของสถาบันวิจัยและพัฒนา

สถาบันวิจัยสถาบันวิจัยและพัฒนาเป็นส่วนราชการที่มีฐานะเทียบเท่าคณะ มีการจัด โครงสร้าง องค์กรและการบริหารจัดการ ดังนี้



ภาพ 1 โครงสร้างองค์กรสถาบันวิจัยและพัฒนา มหาวิทยาลัยราชภัฏอุบลราชธานี

บุคลากรสถาบันวิจัยและพัฒนา

1. ผศ.ดร.อนุศักดิ์	ห้องเสงี่ยม	ผู้อำนวยการสถาบันวิจัยและพัฒนา
2. นายเทอดศักดิ์	ขอแสงรัตน์	รองผู้อำนวยการสถาบันวิจัยและพัฒนา
3. ผศ.วิไล	พิน โยภรณ์	รองผู้อำนวยการสถาบันวิจัยและพัฒนา
4. นางพรทิพย์	งานสกุล	รองผู้อำนวยการสถาบันวิจัยและพัฒนา
5. นายจรเดช	เจริญพร	รักษาการหัวหน้าสำนักงานผู้อำนวยการสถาบันวิจัย และพัฒนา
6. นางสาววิมล	ลือเสียง	เจ้าหน้าที่สถาบันวิจัยและพัฒนา
7. นางเลอลักษณ์	แก้วคงสุข	เจ้าหน้าที่สถาบันวิจัยและพัฒนา
8. นายอัสมัน	อาแซ	เจ้าหน้าที่สถาบันวิจัยและพัฒนา

โครงสร้างคณะกรรมการบริหารเงินกองทุนเพื่อการวิจัยมหาวิทยาลัยราชภัฏภูเก็ต

1. อธิการบดี เป็นประธานกรรมการ
2. รองอธิการบดีที่อธิการบดีมอบหมาย เป็นรองประธานกรรมการ
3. คณบดี หรือตัวแทนคณาจารย์ในแต่ละคณะตามคำแนะนำของคณบดี คณะละ 1 คน
4. ผู้อำนวยการสำนักหรือตัวแทนในแต่ละสำนักตามคำแนะนำของผู้อำนวยการสำนักสำนักละ 1 คน เป็นกรรมการ
5. กรรมการสภามหาวิทยาลัย จากตัวแทนคณาจารย์ 1 คน เป็นกรรมการ
6. ผู้อำนวยการสถาบันวิจัยและพัฒนา เป็นกรรมการและเลขานุการ

Road Map ของสถาบันวิจัยและพัฒนา ปี 2549-2554

1. ประเด็นยุทธศาสตร์ ด้านการวิจัยเพื่อสร้างองค์ความรู้สู่การใช้ประโยชน์ต่อชุมชน

เป้าประสงค์ คือ นักศึกษา อาจารย์ สังคมและท้องถิ่น ได้องค์ความรู้ที่ช่วยเสริมสร้างความเข้มแข็งและความสามารถในการแข่งขัน

กลยุทธ์

1. การเพิ่มขีดความสามารถในการวิจัยของบุคลากรในมหาวิทยาลัย มีแนวทางในการดำเนินงาน ดังนี้

1.1 พัฒนาบุคลากรเพื่อการเป็นนักวิจัยรุ่นใหม่ โดยการจัดอบรม สัมมนาขึ้นเองภายในมหาวิทยาลัย หรือสนับสนุนให้เข้าอบรมสัมมนา ร่วมกับหน่วยงานอื่น และมีการแลกเปลี่ยนเรียนรู้ระหว่างนักวิจัยรุ่นใหม่กับนักวิจัยรุ่นพี่ (Mentor) รวมทั้งเชิญนักวิจัยที่มีชื่อเสียงระดับชาติมาให้ความรู้แก่อาจารย์

1.2 จูงใจให้อาจารย์ในมหาวิทยาลัยสนใจทำวิจัยมากขึ้น โดยเผยแพร่บรรทัดฐานด้านการมีผลงานวิจัย เพื่อใช้ประกอบการขอกำหนดตำแหน่งทางวิชาการของอาจารย์ กำหนดภาระงานการวิจัยเป็นส่วนหนึ่งของภาระงานประจำ (Work load) และเน้นวิจัยปฏิบัติการ (Action Research) รวมทั้งวิจัยเพื่อพัฒนาการเรียนการสอน

1.3 จัดหาทุนอุดหนุนการวิจัยให้แก่บุคลากรในมหาวิทยาลัยเพิ่มขึ้น ไม่น้อยกว่าร้อยละ 5 ต่อปี

1.4 พัฒนาระบบบริหารจัดการงานวิจัยให้มีประสิทธิภาพสูงขึ้น

1.5 ส่งเสริมให้มีทีมวิจัยเชิงประเมิณการดำเนินงานและโครงการต่างๆ ตามความต้องการของหน่วยงานภาครัฐและเอกชน

1.6 มีการกระตุ้น ส่งเสริมเจตคติให้คณาจารย์มีความกระตือรือร้นที่จะทำวิจัยโดยผ่านสื่อต่างๆ และจัดประชุม อบรม สัมมนาด้านการวิจัยอย่างต่อเนื่อง

1.7 ประสานความร่วมมือด้านการวิจัยระหว่างมหาวิทยาลัยกับหน่วยงานอื่นทั้งในประเทศและต่างประเทศให้มีความร่วมมือกับมหาวิทยาลัยมากขึ้น

2. การพัฒนาโจทย์การวิจัยให้ตอบสนองความต้องการของท้องถิ่น มีแนวทางในการดำเนินงาน ดังนี้

2.1 ส่งเสริมให้บุคลากรในมหาวิทยาลัยทำวิจัยในสาขาต่างๆ ทั้งการวิจัยด้านสังคม การท่องเที่ยว สิ่งแวดล้อม คุณภาพชีวิต ศิลปวัฒนธรรม และการวิจัยสถาบัน

2.2 พัฒนาโจทย์วิจัยให้เกี่ยวข้องกับปัญหาของท้องถิ่น โดยผู้ให้ผลการวิจัยมีส่วนร่วมในการกำหนด โจทย์วิจัย เน้นการวิจัยที่เกี่ยวกับด้านสังคมกับการท่องเที่ยว การอนุรักษ์สิ่งแวดล้อม ศิลปวัฒนธรรม การพัฒนาคุณภาพชีวิตอย่างยั่งยืน และการพัฒนาการเรียนการสอน เป็นต้น

2.3 ส่งเสริมการวิจัยที่สืบสาน โครงการอันเนื่องมาจากโครงการพระราชดำริ

2.4 ประสานงานการวิจัยกับเครือข่ายและหน่วยงานที่เกี่ยวข้อง

3. การส่งเสริมการนำผลการวิจัยสู่การใช้ประโยชน์ มีแนวทางในการดำเนินงาน ดังนี้

3.1 ส่งเสริมให้มีการใช้องค์ความรู้ และผลการวิจัย ชี้นำและเตือนภัยสังคม

3.2 ส่งเสริมให้มีการนำผลการวิจัยมาบูรณาการกับการเรียนการสอน

3.3 พัฒนาระบบและรูปแบบการเผยแพร่ การนำผลการวิจัยไปสู่การใช้ประโยชน์ต่อชุมชน ได้แก่ การเผยแพร่ผ่านสื่อต่าง ๆ การจัดเวทีเพื่อนำเสนอผลงานวิจัย และการเขียนบทความเผยแพร่ เป็นต้น

3.4 ส่งเสริมให้มีการนำเสนอผลการวิจัยสู่การจดทะเบียนทรัพย์สินทางปัญญา

3.5 ส่งเสริมงานติดตามและประเมินผลการดำเนินงานตามยุทธศาสตร์

2. ประเด็นยุทธศาสตร์ ด้านการบริการวิชาการแก่สังคม

เป้าประสงค์ คือ หน่วยงานและประชาชนในท้องถิ่นได้รับการบริการทางวิชาการที่มีคุณภาพอย่างยั่งยืน ครู และบุคลากรทางการศึกษาในท้องถิ่นและเครือข่าย ได้รับการพัฒนาคุณภาพและมาตรฐานตามเกณฑ์วิชาชีพชั้นสูง

กลยุทธ์

1. ส่งเสริมการบริการวิชาการที่มีคุณภาพให้กับหน่วยงานและประชาชนในท้องถิ่นมีแนวทางในการดำเนินงาน ดังนี้

1.1 จัดหลักสูตรฝึกอบรมระยะสั้นเพื่อการบริการวิชาการตามศักยภาพและความต้องการของท้องถิ่น ได้แก่ หลักสูตรทางด้านภาษา คอมพิวเตอร์ การฝึกอาชีพต่าง ๆ และหลักสูตรที่สามารถเทียบโอนหน่วยกิตได้ เป็นต้น

1.2 การสร้างภาคีกับองค์กรท้องถิ่นในการจัดหลักสูตรเพื่อให้ความรู้ทางวิชาการควบคู่กันการเสริมสร้างคุณธรรม จริยธรรม

1.3 การให้บริการแหล่งเรียนรู้ต่าง ๆ ของมหาวิทยาลัย ได้แก่ หอสมุดกลาง ศูนย์ภาษา ศูนย์เทคโนโลยีสารสนเทศ ศูนย์วิทยาศาสตร์และวิทยาศาสตร์ประยุกต์ และศูนย์ศึกษาและพัฒนาครู เป็นต้น

1.4 ให้ความร่วมมือ ช่วยเหลือการจัด/การพัฒนาศึกษาขั้นพื้นฐาน

1.5 การจัดตั้งศูนย์วิจัยอันดามัน เพื่อรวบรวมงานวิจัยของคณาจารย์และผู้ที่เกี่ยวข้องในและนอกมหาวิทยาลัยและเพื่อให้บริการทางด้านองค์ความรู้จากการวิจัย ด้านสังคม การท่องเที่ยวสิ่งแวดล้อม และศิลปวัฒนธรรม เป็นต้น

1.6 การจัดตั้งศูนย์ข้อมูลเพื่อการท่องเที่ยวในท้องถิ่นภาคใต้ฝั่งอันดามัน

1.7 การเป็นศูนย์กลางในการฝึกอบรมมัคคุเทศก์ สิ่งแวดล้อม คุณภาพชีวิต และศิลปวัฒนธรรม เป็นต้น

1.8 การส่งเสริมให้อาจารย์เป็นผู้ทรงคุณวุฒิ ที่ปรึกษา กรรมการวิชาชีพ กรรมการสอบ หรือกรรมการที่ปรึกษาวิทยานิพนธ์ภายนอก

1.9 การให้บริการโครงการอันเนื่องมาจากแนวพระราชดำริเพื่อการพัฒนาท้องถิ่น

2. การพัฒนาครูและบุคลากรทางการศึกษา มีแนวทางในการดำเนินงาน ดังนี้

2.1 การพัฒนาครูและผู้บริหารประจำการในเขตพื้นที่การศึกษาที่รับผิดชอบให้ได้รับวุฒิการศึกษาที่กฎหมายกำหนด ได้แก่ การพัฒนาครูให้ได้รับวุฒิการศึกษาระดับปริญญาตรีทางการศึกษา และการพัฒนาผู้บริหารสถานศึกษาให้ได้รับวุฒิประกาศนียบัตรบัณฑิตบริหารการศึกษา และวุฒิครุศาสตรมหาบัณฑิตการบริหารการศึกษา เป็นต้น

2.2 การศึกษาวิจัยปัญหาและความต้องการในการพัฒนาศักยภาพครูและบุคลากรทางการศึกษา เพื่อหาทางเลือกในการพัฒนา

2.3 การประสานและส่งเสริมเครือข่ายการพัฒนาครูและบุคลากรทางการศึกษา

2.4 การยกย่อง เชิดชูเกียรติครู ประชาชน ในท้องถิ่น

2.5 จัดอบรม สัมมนาทางการศึกษา อบรมครูระดับการศึกษาขั้นพื้นฐานตามความต้องการของครู และบุคลากรทางการศึกษาในท้องถิ่น



ถ่านสาระ

ผลการดำเนินงานและผลการประเมินคุณภาพ เทียบกับเกณฑ์และเทียบเป้าหมายในรอบปีปัจจุบัน

องค์ประกอบที่ 1 ปรัชญา ปณิธาน วัตถุประสงค์ และแผนการดำเนินการ

ตัวบ่งชี้ที่ 1.1 : มีการกำหนดปรัชญาหรือปณิธาน ตลอดจนมีกระบวนการพัฒนากลยุทธ์ แผนดำเนินงาน และมีการกำหนดตัวบ่งชี้เพื่อวัดความสำเร็จของการดำเนินงานตาม แผนให้ครบทุกภารกิจ

ชนิดตัวบ่งชี้ : กระบวนการ

เกณฑ์มาตรฐาน : ระดับ

1. มีการกำหนดปรัชญาหรือปณิธาน
2. มีกระบวนการพัฒนากลยุทธ์ แผนการดำเนินงานและแผนปฏิบัติการประจำปี ให้สอดคล้องกันและกันและสอดคล้องกับภารกิจหลักของสถาบันวิจัย ยุทธศาสตร์และแผนพัฒนาของชาติ
3. มีการกำหนดตัวบ่งชี้ของการดำเนินงานและกำหนดเป้าหมายของแต่ละตัวบ่งชี้เพื่อวัดความสำเร็จของการดำเนินงาน
4. มีการดำเนินตามแผนครบทุกภารกิจ
5. มีการติดตาม ตรวจสอบ และประเมินผลการดำเนินงานตามตัวบ่งชี้ อย่างน้อยปีละ 2 ครั้ง และรายงานผลต่อผู้บริหารและสภาสถาบัน
6. มีการวิเคราะห์ความสอดคล้องระหว่างกลยุทธ์ แผนการดำเนินงาน เป้าประสงค์ เป้าหมายกับยุทธศาสตร์และแผนพัฒนาของชาติ ตลอดจนสภาพการณ์ปัจจุบันและแนวโน้มในอนาคตอย่างสม่ำเสมอ
7. มีการนำผลการประเมินและผลการวิเคราะห์มาปรับปรุงกลยุทธ์และแผนการดำเนินงานอย่างต่อเนื่อง

การบรรลุเป้าหมาย ระดับ 6

เกณฑ์การประเมิน

คะแนน 1	คะแนน 2	คะแนน 3
มีการดำเนินการ ไม่ครบ 5 ข้อแรก	มีการดำเนินการ 5-6 ข้อแรก	มีการดำเนินการครบทุกข้อ

ผลการดำเนินงาน

ในปีการศึกษา 2550 สถาบันวิจัยและพัฒนา มีผลงานผ่านระดับ 6 ความเกณฑ์มาตรฐานของ สกอ. คือ

1. มีการกำหนดปรัชญา ปณิธาน และทบทวนความเหมาะสมกับสภาพการณ์ในปัจจุบันของ สถาบันวิจัยและพัฒนา ก่อนแจ้งให้ผู้เกี่ยวข้องทราบโดยทั่วกัน
2. คณะกรรมการสถาบันวิจัยและพัฒนา ได้วิเคราะห์จุดแข็ง (Strength) จุดอ่อน (Weakness) โอกาส (Opportunity) และภัยคุกคาม (Threats) แล้วนำมาพัฒนาและกำหนดกลยุทธ์ (Strategy) วิสัยทัศน์ (Vision) พันธกิจ (Mission) เป้าประสงค์ (Goal) วัตถุประสงค์ (Objective) กำหนดเป็นแผนดำเนินงานของสถาบันวิจัย
3. มีการกำหนดตัวบ่งชี้หลัก (KPI) และตัวบ่งชี้ ของการดำเนินงาน โดยผนวกใช้ตัวบ่งชี้ของ สกอ. สมศ. กพร. ตัวบ่งชี้ที่พัฒนาเป็นเครื่องชี้ผลงาน ชีดความสามารถและศักยภาพในการแข่งขัน
4. มีการติดตาม ตรวจสอบ และประเมินผลการดำเนินงาน จึงตามตัวบ่งชี้ โดยบูรณาการตัว บ่งชี้ของ สกอ. สมศ. และกพร. เข้าด้วยกันโดยเฉพาะตัวชี้วัดของ กพร.
5. มีการวิเคราะห์ความสอดคล้องระหว่างกลยุทธ์ แผนดำเนินงาน เป้าประสงค์ เป้าหมายกับ ยุทธศาสตร์ เมื่อสิ้นปีการศึกษา
6. มีการดำเนินการตามแผน โดยคือกรวิจัยกับการเรียนการสอนเป็นภารกิจที่จะต้องดำเนินการ ควบคู่กัน

การประเมินตนเอง

คะแนนอิงเกณฑ์การประเมินตัวบ่งชี้ สกอ.	การบรรลุเป้าหมายของสถาบัน
2 คะแนน	บรรลุเป้าหมาย

รายการหลักฐาน

1. รายงานประจำปี สถาบันวิจัยและพัฒนา ประจำปี 2550
2. รายงานประเมินตนเอง สถาบันวิจัยและพัฒนา ประจำปี 2550
3. แผนยุทธศาสตร์การวิจัยของสถาบันวิจัย 2549-2550

ตัวบ่งชี้ที่ 1.2 : ร้อยละของการบรรลุเป้าหมายตามตัวบ่งชี้ของการปฏิบัติงานที่กำหนด

ชนิดตัวบ่งชี้ : ผลผลิต

เกณฑ์การประเมิน

คะแนน1	คะแนน2	คะแนน3
บรรลุเป้าหมายร้อยละ 60-74	บรรลุเป้าหมายร้อยละ 75-89	บรรลุเป้าหมายร้อยละ 90-100

ผลการดำเนินงาน

ในปีการศึกษา 2550 ร้อยละของการบรรลุเป้าหมายตามตัวบ่งชี้ของการปฏิบัติงานที่กำหนด เท่ากับร้อยละ 84 ตามรายละเอียด ดังตารางที่ 1.2.1

ตารางที่ 1.2.1 การบรรลุเป้าหมายตามตัวบ่งชี้ของการปฏิบัติงานที่กำหนด

รายการ (ตามเกณฑ์ สกอ. พ.ศ. 2550)	หน่วย	ปีการศึกษา 2550 (ต.ค.49-ก.ย.50)
ตัวตั้ง จำนวนตัวตั้งชี้ของแผนปฏิบัติงานประจำปี ที่บรรลุเป้าหมาย	(ตัวบ่งชี้)	21
ตัวหาร จำนวนตัวตั้งชี้ของแผนปฏิบัติงานประจำปี งบประมาณ	(ตัวบ่งชี้)	25
ผล ร้อยละของการบรรลุเป้าหมายตามตัวบ่งชี้ของการ ปฏิบัติงานที่กำหนด	(ร้อยละ)	84

การบรรลุเป้าหมาย

บรรลุเป้าหมาย เพราะสถาบันกำหนดเป้าหมายของตัวบ่งชี้ 1.2 ร้อยละของการบรรลุเป้าหมายตามตัวบ่งชี้ของการปฏิบัติงานที่กำหนด ไว้ร้อยละ 75-89

การประเมินตนเอง

คะแนนอิงเกณฑ์การประเมินตัวบ่งชี้ของ สกอ.	การบรรลุเป้าหมายของสถาบัน
2 คะแนน	บรรลุเป้าหมาย

รายการหลักฐาน

องค์ประกอบที่ 4 การวิจัย

ตัวบ่งชี้ที่ 4.1 : มีการพัฒนาระบบและกลไกในการสนับสนุนการผลิตงานวิจัยและงานสร้างสรรค์

ชนิดของตัวบ่งชี้ : กระบวนการ

เกณฑ์มาตรฐาน : ข้อ

1. มีการจัดทำระบบบริหารงานวิจัยและงานสร้างสรรค์ เพื่อให้บรรลุเป้าหมายตามแผนของสถาบันและสอดคล้องกับยุทธศาสตร์การวิจัยของชาติ
2. มีการจัดทำระบบฐานข้อมูลและสารสนเทศที่เกี่ยวข้องกับการบริหารงานวิจัยและงานสร้างสรรค์ที่ใช้ประโยชน์ได้จริง
3. มีการจัดสรรทรัพยากรการเงิน ทรัพยากรบุคคล แหล่งค้ำคว้าต่างๆ เพื่อสนับสนุนงานวิจัยและงานสร้างสรรค์
4. มีระบบและกลไกพัฒนาทรัพยากรบุคคลด้านการวิจัย
5. มีระบบสร้างขวัญและกำลังใจและยกย่องนักวิจัยที่มีผลงานวิจัยและงานสร้างสรรค์ดีเด่น
6. มีระบบและกลไกส่งเสริมความร่วมมือระหว่างนักวิจัยกับองค์กรภายนอกทั้งภาครัฐเอกชนและภาคอุตสาหกรรม

เกณฑ์การประเมิน :

คะแนน 1	คะแนน 2	คะแนน 3
มีการดำเนินการ ไม่ครบ 3 ข้อ	มีการดำเนินการ 3-4 ข้อ	มีการดำเนินการอย่างน้อย 5 ข้อ

ผลการดำเนินงาน

ในปีการศึกษา 2550 สถาบันวิจัยและพัฒนา มีผลการดำเนินงานผ่าน 6 ข้อ ตามเกณฑ์ของ สกอ. ดังนี้

1. สถาบันมีแผนการดำเนินงานด้านงานวิจัยและงานสร้างสรรค์ที่ชัดเจนและมีการปฏิบัติตามแผนอย่างครบถ้วน
2. สถาบันมีการจัดสรรงบประมาณรายได้ของสถาบัน และมีการจัดหางบประมาณแผ่นดินรวมทั้งให้การสนับสนุนเกี่ยวกับห้องปฏิบัติการ เครื่องมือและอุปกรณ์ในการ ดำเนินงานด้านงานวิจัยและงานสร้างสรรค์ต่าง ๆ
3. สถาบันวิจัยมีการดำเนินการจัดโครงการ อบรมสัมมนานักวิจัยรุ่นใหม่ให้กับคณาจารย์ที่ไม่เคยทำงานวิจัย แต่มีความสนใจที่จะทำงานวิจัย ตลอดจนการการนำผลงานลงตีพิมพ์ เพื่อเผยแพร่แก่สาธารณชน

4. สถาบันมีการสนับสนุนนักวิจัยร่วมระหว่างสถาบันกับสถาบันอุดมศึกษาอื่น ๆ ทั้งรัฐและเอกชนรวมถึงหน่วยงานภาครัฐและเอกชนอื่น ๆ ในการดำเนินงานวิจัย เช่น งานวิจัยเครือข่ายภาคใต้ ตลอดจนมีการไปนำเสนองานวิจัยร่วมกับสถาบันอุดมศึกษาในต่างประเทศ

5. สถาบันมีการจัดทำระบบฐานข้อมูล และสารสนเทศที่เกี่ยวข้องกับการบริหารงานวิจัย

การบรรลุเป้าหมาย

บรรลุเป้าหมาย เพราะสถาบันกำหนดเป้าหมายของตัวบ่งชี้ 4.1 มีการพัฒนาระบบกลไกในการสนับสนุนการผลิตงานวิจัยและงานสร้างสรรค์ คือสถาบันต้องมีการดำเนินการอย่างน้อย 5 ข้อ

การประเมินตนเอง

คะแนนองค์เกณฑ์การประเมินตัวบ่งชี้ของ สกอ.	การบรรลุเป้าหมายของสถาบัน
3 คะแนน	บรรลุเป้าหมาย

รายการหลักฐาน

1. แผนงานวิจัยของสถาบันและรายงานการดำเนินงานตามแผนตลอดจนการประเมินและปรับปรุง
2. จำนวนโครงการการบริหารงานวิจัยของสถาบัน ตลอดจนระเบียบ ข้อบังคับมาตรการและแนวปฏิบัติที่เกี่ยวข้อง
3. ข้อมูลและสารสนเทศที่เกี่ยวข้องกับการบริหารงานวิจัย ประกอบด้วย ข้อมูลหรือหลักฐาน การจัดหาแหล่งทุน ข้อมูลการจัดสรรงบประมาณเพื่อสนับสนุนการวิจัย ข้อมูลการสนับสนุนทรัพยากร ด้านอื่น ๆ ต่อการวิจัย ข้อมูลทุนวิจัยที่คณาจารย์ได้รับพร้อมชื่อคณาจารย์
4. โครงการพัฒนาสมรรถนะนักวิจัยและทีมวิจัย
5. ระบบฐานข้อมูลและสารสนเทศที่เกี่ยวข้องกับการบริหารงานวิจัยที่ครบถ้วนและใช้ประโยชน์ได้จริง

ตัวบ่งชี้ที่ 4.2 : มีระบบบริหารจัดการความรู้จากงานวิจัยและงานสร้างสรรค์

ชนิดของตัวบ่งชี้ : กระบวนการ

เกณฑ์มาตรฐาน : ข้อ

1. มีระบบและกลไกสนับสนุนการเผยแพร่ผลงานวิจัยและงานสร้างสรรค์ทั้งในวงการวิชาการและการนำไปใช้ประโยชน์
2. มีระบบรวบรวม คัดสรร วิเคราะห์และสังเคราะห์ความรู้จากงานวิจัยและงานสร้างสรรค์ที่เชื่อถือได้และรวดเร็วต่อการใช้ประโยชน์

3. มีการสร้างเครือข่ายเผยแพร่ผลงานวิจัยและงานสร้างสรรค์ไปยังผู้เกี่ยวข้องทั้งภายในและภายนอกสถาบัน

4. มีระบบและกลไกพัฒนาการสนับสนุนความร่วมมือระหว่างนักวิจัยกับองค์กรภายนอกสถาบันเพื่อนำผลงานไปใช้ประโยชน์

5. มีกลไกสนับสนุนการจดสิทธิบัตรการซื้อขายทรัพย์สินทางปัญญา ตลอดจนการคุ้มครองสิทธิของงานวิจัย หรือสิ่งประดิษฐ์ หรือนวัตกรรมให้แก่นักวิจัยเจ้าของผลงาน

เกณฑ์การประเมิน :

คะแนน 1	คะแนน 2	คะแนน 3
มีการดำเนินการไม่ครบ 3 ข้อ	มีการดำเนินการ 3 ข้อ	มีการดำเนินการอย่างน้อย 4 ข้อ

ผลการดำเนินงาน

ในปีการศึกษา 2550 สถาบันวิจัยและพัฒนา มีผลการดำเนินงานผ่าน 4 ข้อ ตามเกณฑ์ของ สกอ. ดังนี้

1. สถาบันจัดทำแผนการสนับสนุนการเผยแพร่ผลงานวิจัยและงานสร้างสรรค์ โดยมีการหาแหล่งงบประมาณสนับสนุนเพื่อให้ได้มีโอกาสนำผลงานเหล่านั้นไปเผยแพร่ทั้งในและนอกประเทศ

2. สถาบันจัดทำแนวปฏิบัติเกี่ยวกับการคัดสรร และแลกเปลี่ยนเรียนรู้ในทรัพย์สินด้านความรู้จากการวิจัย เพื่อเผยแพร่ไปยังกลุ่มเป้าหมายต่าง ๆ ของสถาบัน

3. สถาบันจัดทำวารสารวิชาการประจำสถาบันเพื่อเป็นแหล่งรวบรวมและเผยแพร่ผลงานวิจัยและงานสร้างสรรค์

4. สถาบันมีระบบการสนับสนุนและให้ความช่วยเหลือแก่นักวิจัยและองค์กรภายนอกสถาบันในการนำผลงานวิจัยไปใช้ประโยชน์

5. สถาบันสร้างเครือข่ายเผยแพร่ผลงานวิจัยและงานสร้างสรรค์ระหว่างนักวิจัยภายในสถาบันและต่างสถาบัน และเชื่อมโยงผ่านเครือข่ายพัฒนางานวิจัยและสำนักงานคณะกรรมการการอุดมศึกษา

การบรรลุเป้าหมาย

บรรลุเป้าหมาย เพราะสถาบันกำหนดเป้าหมายของตัวบ่งชี้ 4.2 มีการระบบบริหารจัดการความรู้จากงานวิจัยและงานสร้างสรรค์ คือสถาบันต้องมีการดำเนินการอย่างน้อย 4 ข้อ

การประเมินตนเอง

คะแนนอิงเกณฑ์การประเมินตัวบ่งชี้ของ สกอ.	การบรรลุเป้าหมายของสถาบัน
3 คะแนน	บรรลุเป้าหมาย

รายการหลักฐาน

1. คำสั่งหรือการมอบหมายคณะกรรมการ คณะทำงาน หรือหน่วยงานจัดทำระบบ รวบรวม คัดสรร วิเคราะห์และสังเคราะห์ความรู้
2. กระบวนการดำเนินงานเพื่อเผยแพร่หรือถ่ายทอดความรู้ไปสู่วงการวิชาการและการนำไปใช้ ประโยชน์ทั้งภายในและภายนอกสถาบัน
3. เอกสารความร่วมมือระหว่างสถาบันหรือนักวิจัยกับองค์กรภายนอกสถาบัน
4. เอกสารดำเนินงานด้านการจัดการและคุ้มครองทรัพย์สินทางปัญญาของสถาบัน
5. ระเบียบ กฎเกณฑ์ และหรือแนวปฏิบัติเกี่ยวกับการรวบรวม คัดสรร เผยแพร่และแลกเปลี่ยน เรียนรู้ในทรัพย์สินด้านจากการวิจัยไปยังทุกกลุ่มเป้าหมาย ทั้งคณาจารย์ นักศึกษา ผู้มีส่วนได้ส่วนเสีย อื่น ๆ ทั้งภายในและภายนอกมหาวิทยาลัย
6. จำนวนงานวิจัยและงานสร้างสรรค์ที่สถาบันสนับสนุนให้มีการเผยแพร่ในวงวิชาการหรือนำไปใช้ประโยชน์
7. ชื่อเครือข่ายหรือหน่วยงานที่สถาบันมีความร่วมมือทางวิชาการอันเป็นผลมาจากผลงานวิจัย และงานสร้างสรรค์ของสถาบัน

ตัวบ่งชี้ที่ 4.3 : เงินสนับสนุนงานวิจัยและงานสร้างสรรค์จากภายในและภายนอกสถาบัน ต่อ จำนวน อาจารย์ประจำ

ชนิดของตัวบ่งชี้ : บัญชีนำเข้า

เกณฑ์การประเมิน : (เกณฑ์ทั่วไป)

คะแนน 1	คะแนน 2	คะแนน 3
อยู่ระหว่าง 1-16,999 บาท	17,000 บาท -24,999 บาท	มากกว่าหรือเท่ากับ 25,000บาท

ผลการดำเนินงาน

- จำนวนเงินสนับสนุนงานวิจัยและงานสร้างสรรค์จากภายในสถาบัน 1,062,582 บาท
- จำนวนเงินสนับสนุนงานวิจัยและงานสร้างสรรค์จากภายนอกสถาบัน รวม 9,724,084 บาท
- จำนวนอาจารย์ประจำทั้งหมด 264 คนลาศึกษาต่อ 6 คน
- จำนวนบุคลากรสายสนับสนุนที่เป็นนักวิจัย 4 คน
- จำนวนอาจารย์ประจำและนักวิจัยทั้งหมด 268 คน
- เงินสนับสนุนงานวิจัยและสร้างสรรค์จากภายในและภายนอกสถาบันต่ออาจารย์ประจำเท่ากับ 10,786,666 บาท

การบรรจุเป้าหมาย

บรรจุเป้าหมาย เพราะสถาบันกำหนดเป้าหมายของตัวบ่งชี้ 4.3 เงินสนับสนุนงานวิจัยและงานสร้างสรรค์จากภายในและภายนอกต่อจำนวนอาจารย์ประจำ เท่ากับ 41,808 บาท

ผลประเมินตนเอง

คะแนนเชิงเกณฑ์การประเมินตัวบ่งชี้ของ สกอ.	การบรรจุเป้าหมายของสถาบัน
3 คะแนน	บรรจุเป้าหมาย

รายการหลักฐาน

1. รายงานจำนวนเงินสนับสนุนการทำวิจัยและงานสร้างจากภายในและภายนอกสถาบัน
2. รายงานจำนวนอาจารย์ประจำทั้งหมด และอาจารย์ประจำที่ลาศึกษาต่อ
3. รายงานจำนวนบุคลากรสายสนับสนุนที่เป็นนักวิจัยทั้งหมด

ตัวบ่งชี้ที่ 4.4 : ร้อยละของงานวิจัยและงานสร้างสรรค์ที่ตีพิมพ์เผยแพร่ ได้รับการจดทะเบียนทรัพย์สินทางปัญญาหรืออนุสิทธิบัตร หรือนำไปใช้ประโยชน์ทั้งในระดับชาติและในระดับนานาชาติต่อจำนวนอาจารย์ประจำ

ชนิดของตัวบ่งชี้ : ผลผลิต

เกณฑ์การประเมิน : (เกณฑ์ทั่วไป)

คะแนน 1	คะแนน 2	คะแนน 3
ร้อยละ 1- ร้อยละ 19	ร้อยละ 20 – ร้อยละ 29	มากกว่าหรือเท่ากับร้อยละ 30

ผลการดำเนินงาน

- จำนวนผลงานวิจัยและงานสร้างสรรค์ที่ตีพิมพ์เผยแพร่ระดับชาติที่ตีพิมพ์เผยแพร่ระดับชาติและนานาชาติ จำนวน 7 เรื่อง คิดเป็นร้อยละต่ออาจารย์ประจำเท่ากับ 2.59
- จำนวนผลงานวิจัยที่จดสิทธิบัตรและอนุสิทธิบัตร - เรื่อง

การบรรจุเป้าหมาย

บรรจุเป้าหมาย เพราะสถาบันกำหนดเป้าหมายของตัวบ่งชี้ 4.4 ร้อยละของงานวิจัยและงานสร้างสรรค์ที่ตีพิมพ์เผยแพร่ ได้รับการจดทะเบียนทรัพย์สินทางปัญญาหรืออนุสิทธิบัตร หรือนำไปใช้ประโยชน์ทั้งในระดับชาติและในระดับนานาชาติต่อจำนวนอาจารย์ประจำ ไว้เท่ากับร้อยละ 1- ร้อยละ 19

ผลประเมินตนเอง

คะแนนเชิงเกณฑ์การประเมินตัวบ่งชี้ของ สกอ.	การบรรลุเป้าหมายของสถาบัน
1 คะแนน	บรรลุเป้าหมาย

รายการหลักฐาน

1. รายงานจำนวนอาจารย์ประจำและนักวิจัยทั้งหมด
2. รายงานจำนวนงานวิจัยและงานสร้างสรรค์ที่ตีพิมพ์เผยแพร่ทั้งในระดับชาติและระดับนานาชาติ
3. รายงานจำนวนผลงานที่นำไปใช้ประโยชน์ระดับชาติหรือระดับนานาชาติ

องค์ประกอบที่ 5 การบริการทางวิชาการแก่สังคม

ตัวบ่งชี้ที่ 5.1 : มีระบบและกลไกการบริการทางวิชาการแก่สังคมตามเป้าหมายของสถาบัน

ชนิดตัวบ่งชี้ : กระบวนการ

เกณฑ์มาตรฐาน : ระดับ

1. มีการจัดทำนโยบาย แผนกลยุทธ์ และแผนดำเนินงานของการบริการวิชาการแก่สังคม
2. มีคณะกรรมการ คณะทำงานหรือหน่วยงานดำเนินการให้บริการวิชาการแก่สังคมตามแผนที่กำหนด
3. มีการกำหนดหลักเกณฑ์และหรือระเบียบในการให้บริการวิชาการแก่สังคม
4. มีการประเมินผลการปฏิบัติงานตามแผนที่กำหนด
5. มีการนำผลการประเมินไปปรับปรุงการบริการวิชาการแก่สังคม
6. มีการจัดทำแผนการเชื่อมโยงและบูรณาการการบริการทางวิชาการแก่สังคมเข้ากับการเรียนการสอน หรือการวิจัย หรือการทำนุบำรุงศิลปวัฒนธรรม
7. มีการประเมินสัมฤทธิ์ผลและนำผลการประเมินไปพิจารณาปรับปรุงความเชื่อมโยงและบูรณาการระหว่างการบริการวิชาการแก่สังคมกับภารกิจอื่น ๆ ของสถาบัน

เกณฑ์การประเมิน

คะแนน1	คะแนน2	คะแนน3
มีการดำเนินการไม่ครบ 5 ข้อแรก	มีการดำเนินการ 5-6 ข้อแรก	มีการดำเนินการครบทุกข้อ

ผลการดำเนินงาน

ในปีการศึกษา 2550 สถาบันวิจัยและพัฒนา มีผลงานผ่านระดับ 4 ความเกณฑ์มาตรฐานของ สกอ. คือ

สถาบันมีการจัดทำแผนกลยุทธ์ และแผนดำเนินงานการบริการทางวิชาการแก่สังคม และแต่งตั้งคณะทำงานดำเนินการให้บริการทางวิชาการแก่สังคมตามแผนที่กำหนด รวมทั้งจัดทำรายงานผลการประเมินการปฏิบัติงานการให้บริการทางวิชาการแก่สังคม กำหนดแนวทางในการให้บริการทางวิชาการแก่สังคมและประกาศในบุคลากรได้รับรู้ รับทราบ โดยทั่วกัน

การบรรลุเป้าหมาย

บรรลุเป้าหมาย เพราะสถาบันกำหนดเป้าหมายของตัวบ่งชี้ 5.1 มีระบบและกลไกการบริการทางวิชาการแก่สังคมตามเป้าหมายของสถาบัน ไว้ที่ระดับ 4 ตามเกณฑ์มาตรฐาน สกอ.

ผลประเมินตนเอง

คะแนนอิงเกณฑ์การประเมินตัวบ่งชี้ของ สกอ.	การบรรลุเป้าหมายของสถาบัน
2 คะแนน	บรรลุเป้าหมาย

รายการหลักฐาน

1. นโยบาย แผนกลยุทธ์ และแผนดำเนินงานของการบริการทางวิชาการแก่สังคมและหลักฐานการดำเนินงานตามแผน ตลอดจนการประเมินและปรับปรุง
2. โครงการการบริหารงานบริการทางวิชาการแก่สังคมของสถาบัน ตลอดจนระเบียบข้อบังคับมาตรการและแนวปฏิบัติที่เกี่ยวข้อง
3. คำสั่งแต่งตั้งคณะทำงานดำเนินการให้บริการทางวิชาการแก่สังคม
4. เอกสารการกำหนดสัดส่วนมาตรฐานภาระงานด้านการบริการทางวิชาการแก่คณาจารย์และบุคลากร
5. รายงานการจัดสรรทรัพยากรสนับสนุนการบริการทางวิชาการ

ตัวบ่งชี้ที่ 5.2 : ร้อยละของอาจารย์ประจำที่มีส่วนร่วมในการให้บริการทางวิชาการแก่สังคม เป็นที่ ปรีกษา เป็นกรรมการวิทยานิพนธ์ภายนอกสถาบัน เป็นกรรมการวิชาการกรรมการวิชาชีพในระดับชาติหรือระดับนานาชาติต่ออาจารย์ประจำ

ชนิดของตัวบ่งชี้ : ปัจจัยนำเข้า

เกณฑ์การประเมิน

คะแนน 1	คะแนน 2	คะแนน 3
อยู่ระหว่างร้อยละ 1- ร้อยละ24	ร้อยละ 25 – ร้อยละ 34	มากกว่าหรือเท่ากับร้อยละ 35

ผลการดำเนินงาน

- จำนวนอาจารย์ประจำที่มีส่วนร่วมในการให้บริการทางวิชาการแก่สังคม 9 คน
- จำนวนอาจารย์ทั้งหมด 264 คน ลาศึกษาต่อ 6 คน
- จำนวนบุคลากรสายสนับสนุนที่ทำงานวิจัย 4 คน
- รวมอาจารย์ทั้งหมด 274 คน

ดังนั้น ร้อยละของอาจารย์ประจำที่มีส่วนร่วมในการให้บริการทางวิชาการแก่สังคมเป็นที่ ปรีกษา เป็นกรรมการวิทยานิพนธ์ภายนอกสถาบัน เป็นกรรมการวิชาการกรรมการวิชาชีพในระดับชาติหรือระดับนานาชาติต่ออาจารย์ประจำ 63 คน เท่ากับร้อยละ 22.99

การบรรลุเป้าหมาย

บรรลุเป้าหมาย เพราะสถาบันกำหนดเป้าหมายของตัวบ่งชี้ 5.2 ร้อยละของอาจารย์ประจำที่มีส่วนร่วมในการให้บริการทางวิชาการแก่สังคมเป็นที่ปรึกษา เป็นกรรมการวิทยานิพนธ์ภายนอกสถาบัน เป็นกรรมการวิชาการกรรมการวิชาชีพในระดับชาติหรือระดับนานาชาติต่ออาจารย์ประจำ ไว้เท่ากับร้อยละ 25 – ร้อยละ 34

ผลประเมินตนเอง

คะแนนเชิงเกณฑ์การประเมินตัวบ่งชี้ของ สกอ.	การบรรลุเป้าหมายของสถาบัน
2 คะแนน	บรรลุเป้าหมาย

รายการหลักฐาน

1. ข้อมูลพื้นฐานจำนวนอาจารย์ประจำและนักวิจัยทั้งหมด และจำนวนที่ลาศึกษาต่อด้วย
2. ข้อมูลพื้นฐานจำนวนอาจารย์ประจำที่มีส่วนร่วมในการบริการวิชาการแก่สังคม

ตัวบ่งชี้ที่ 5.3 : ร้อยละของกิจกรรมหรือโครงการบริการทางวิชาการและวิชาชีพที่ตอบสนองความต้องการพัฒนาและเสริมสร้างความเข้มแข็งของสังคม ชุมชน ประเทศชาติและนานาชาติต่ออาจารย์ประจำ

ชนิดของตัวบ่งชี้ : ผลผลิต

เกณฑ์การประเมิน

คะแนน 1	คะแนน 2	คะแนน 3
อยู่ระหว่างร้อยละ 1- ร้อยละ 24	ร้อยละ 25 – ร้อยละ 39	มากกว่าหรือเท่ากับร้อยละ 40

ผลการดำเนินงาน

- จำนวนกิจกรรมหรือโครงการบริการวิชาการและวิชาชีพ เท่ากับ 74 โครงการ/กิจกรรม
- จำนวนอาจารย์ทั้งหมด 264 คน ลาศึกษาต่อ 6 คน
- จำนวนบุคลากรสายสนับสนุนที่ทำงาน 4 คน

ดังนั้น ร้อยละของกิจกรรมหรือโครงการบริการทางวิชาการและวิชาชีพที่ตอบสนอง ความต้องการพัฒนาและเสริมสร้างความเข้มแข็งของสังคม ชุมชน ประเทศชาติและนานาชาติต่ออาจารย์ประจำ เท่ากับร้อยละ 25 - ร้อยละ 39

การบรรลุเป้าหมาย

บรรลุเป้าหมาย เพราะสถาบันกำหนดเป้าหมายของตัวบ่งชี้ 5.3 ร้อยละของกิจกรรมหรือโครงการบริการทางวิชาการและวิชาชีพที่ตอบสนอง ความต้องการพัฒนาและเสริมสร้างความเข้มแข็งของสังคม ชุมชน ประเทศชาติและนานาชาติต่ออาจารย์ประจำ เท่ากับ 2 คือได้ร้อยละ 28.03

ผลประเมินตนเอง

คะแนนสังเกตการณ์ประเมินตัวบ่งชี้ของ สกอ.	การบรรลุเป้าหมายของสถาบัน
2 คะแนน	บรรลุเป้าหมาย

รายการหลักฐาน

1. ข้อมูลพื้นฐานจำนวนอาจารย์ประจำและนักวิจัยทั้งหมด และจำนวนที่ลาศึกษาต่อด้วย
2. ข้อมูลพื้นฐานจำนวนกิจกรรม/โครงการบริการวิชาการและวิชาชีพ
3. รายละเอียดกิจกรรม/โครงการต่าง ๆ
4. รายงานผลการดำเนินการในกิจกรรม/โครงการบริการวิชาการและวิชาชีพที่ได้ดำเนินการในรอบปีที่ผ่านมา

ตัวบ่งชี้ที่ 5.4 : ร้อยละของระดับความพึงพอใจของผู้รับบริการ

ชนิดของตัวบ่งชี้ : ผลผลิต

เกณฑ์การประเมิน

คะแนน 1	คะแนน 2	คะแนน 3
ร้อยละ 65 – ร้อยละ 74	ร้อยละ 75 – ร้อยละ 84	มากกว่าหรือเท่ากับร้อยละ 85

ผลการดำเนินงาน

- ร้อยละของระดับความพึงพอใจของผู้รับบริการ เท่ากับร้อยละ - จากผลสำรวจของ กพร. กรณีสถาบันอุดมศึกษาของรัฐ

การบรรลุเป้าหมาย

บรรลุเป้าหมาย เพราะสถาบันกำหนดเป้าหมายของตัวบ่งชี้ 5.4 ร้อยละของระดับความพึงพอใจของผู้รับบริการ ไว้เท่ากับ

ผลประเมินตนเอง

คะแนนอิงเกณฑ์การประเมินตัวบ่งชี้ของ สกอ.	การบรรลุเป้าหมายของสถาบัน
-	ไม่ได้ดำเนินการ

รายการหลักฐาน

- ข้อมูลผลสำรวจความพึงพอใจของผู้รับบริการของสถาบันอุดมศึกษายังไม่เสร็จ

ตัวบ่งชี้ที่ 5.5 : จำนวนแหล่งให้บริการทางวิชาการและวิชาชีพที่ได้รับการยอมรับในระดับชาติหรือระดับนานาชาติ (เฉพาะสถาบันที่เน้นการผลิตบัณฑิตและพัฒนาสังคม)

ชนิดของตัวบ่งชี้ : ผลผลิต

เกณฑ์การประเมิน

คะแนน 1	คะแนน 2	คะแนน 3
1-2 แหล่ง	3 แหล่ง	มากกว่าหรือเท่ากับ 4 แหล่ง

ผลการดำเนินงาน

- แหล่งบริการทางวิชาการ จำนวน 13 แหล่ง

การบรรลุเป้าหมาย

บรรลุเป้าหมาย สถาบันกำหนดเป้าหมาย แหล่งบริการไว้ที่มากกว่าหรือเท่ากับ 4 แหล่ง

ผลประเมินตนเอง

คะแนนอิงเกณฑ์การประเมินตัวบ่งชี้ของ สกอ.	การบรรลุเป้าหมายของสถาบัน
3 คะแนน	บรรลุเป้าหมาย

รายการหลักฐาน

- รายงานประจำปีของสถาบันวิจัยและพัฒนา ประจำปี 2548

องค์ประกอบที่ 7 การบริหารและการจัดการ

ตัวบ่งชี้ที่ 7.1 : สถานสถาบันใช้หลักธรรมาภิบาลในการบริหารจัดการและสามารถผลักดันสถาบันให้แข่งได้ในระดับสากล

ชนิดของตัวบ่งชี้ : กระบวนการ

เกณฑ์มาตรฐาน : ข้อ

1. คณะกรรมการประจำสถาบันวิจัยและพัฒนา มีบทบาทสำคัญในการกำหนดทิศทางยุทธศาสตร์และนโยบายของสถาบัน
2. คณะกรรมการประจำสถาบันวิจัยและพัฒนา มีการติดตามผลการดำเนินงานตามภารกิจหลักของสถาบันมากกว่าปีละ 2 ครั้ง
3. มีการประชุมคณะกรรมการสถาบันวิจัยอย่างน้อยปีละ 6 ครั้ง
4. คณะกรรมการประจำสถาบันวิจัยและพัฒนา มีการดำเนินงานโดยใช้หลักธรรมาภิบาลและส่งเสริมการบริหารงานโดยใช้หลักธรรมาภิบาลทั่วทั้งองค์กร
5. คณะกรรมการประจำสถาบันวิจัยและพัฒนา มีประเมินผลงานของผู้บริหารตามหลักเกณฑ์ที่ตกลงไว้ล่วงหน้า

เกณฑ์การประเมิน :

คะแนน 1	คะแนน 2	คะแนน 3
มีการดำเนินการไม่ครบ 4 ข้อ	มีการดำเนินการ 4 ข้อ	มีการดำเนินการครบทุกข้อ

ผลการดำเนินงาน

ในปีการศึกษา 2550 สถาบันวิจัยและพัฒนา มีผลการดำเนินงานผ่าน 4 ข้อ ตามเกณฑ์ของ สกอ. ดังนี้

สถาบันมีการแต่งตั้งคณะกรรมการประจำสถาบันเป็นไปตามระเบียบของสถาบัน ซึ่งทำหน้าที่ควบคุมดูแลการดำเนินงานของสถาบัน สถาบันมีส่วนในการกำหนดและให้ความเห็นชอบยุทธศาสตร์และขอสังเกตที่มีนัยสำคัญ โดยให้ข้อเสนอที่เป็นประโยชน์ในยุทธศาสตร์การพัฒนาเพื่อความเข้มแข็งของสถาบัน มีการประชุม และติดตามผลการดำเนินงานที่สำคัญตามภารกิจหลักของสถาบันอย่างครบถ้วน

การบรรลุเป้าหมาย

บรรลุเป้าหมาย เพราะสถาบันกำหนดเป้าหมายของตัวบ่งชี้ 7.1 สถานสถาบันใช้หลักธรรมาภิบาลในการบริหารจัดการและสามารถผลักดันสถาบันให้แข่งได้ในระดับสากล ครบทุกข้อ

การประเมินตนเอง

คะแนนเชิงเกณฑ์การประเมินตัวบ่งชี้ของ สกอ.	การบรรลุเป้าหมายของสถาบัน
3 คะแนน	บรรลุเป้าหมาย

รายการหลักฐาน

1. แผนการประชุม รายงานการประชุม และเอกสารประกอบการประชุมคณะกรรมการประจำสถาบัน
 2. หนังสือนำเสนอเอกสารระเบียบวาระการประชุมคณะกรรมการประจำสถาบัน
 3. ข้อมูลสถิติการประชุมคณะกรรมการประจำสถาบัน
 4. เอกสารหลักฐานที่แสดงว่าสถาบันมีการบริการงานโดยใช้หลักธรรมาภิบาล เช่น การปกป้องผลประโยชน์ของผู้มีส่วนได้ส่วนเสีย โดยเฉพาะในประเด็นของคุณภาพการศึกษา การส่งเสริมและตรวจติดตามการปฏิบัติตามกฎหมายภายใต้หลักคุณธรรม จริยธรรมภายใต้องค์กร การเปิดโอกาสให้มีการตรวจสอบสภาสถาบัน การรายงานผลการดำเนินงานของสภาสถาบันต่อสาธารณชน
- หมายเหตุ สถาบันวิจัยและพัฒนา มีคณะกรรมการประจำสถาบันวิจัยและพัฒนาแทนสภาสถาบัน

ตัวบ่งชี้ที่ 7.2 : ภาวะผู้นำของผู้บริหารทุกระดับของสถาบัน

ชนิดของตัวบ่งชี้ : กระบวนการ

เกณฑ์มาตรฐาน : ระดับ

1. มีกระบวนการสรรหาผู้บริหารที่เป็นระบบ โปร่งใส ตรวจสอบได้
2. ผู้บริหารดำเนินการบริหารด้วยหลักธรรมาภิบาลและใช้ศักยภาพภาวะผู้นำที่มีอยู่ โดยคำนึงถึงประโยชน์ของสถาบันและผู้มีส่วนได้ส่วนเสีย
3. มีกระบวนการประเมินศักยภาพและผลการปฏิบัติงานของผู้บริหารที่ชัดเจนและเป็นที่ยอมรับในสถาบัน
4. มีการจัดทำแผนและกลไกการพัฒนาศักยภาพของผู้บริหารตามผลการประเมิน และดำเนินการตามแผนอย่างครบถ้วน

เกณฑ์การประเมิน :

คะแนน 1	คะแนน 2	คะแนน 3
มีการดำเนินการไม่ครบ 3 ข้อแรก	มีการดำเนินการ 3 ข้อแรก	มีการดำเนินการครบทุกข้อ

ผลการดำเนินงาน

ในปีการศึกษา 2550 สถาบันวิจัยและพัฒนา มีผลการดำเนินงานผ่าน 4 ข้อ ตามเกณฑ์ของ สกอ. ดังนี้

สถาบันจัดทำเกณฑ์และระเบียบการคัดเลือกผู้บริหารหน่วยงานเป็นระบบชัดเจน เปิดโอกาสให้ผู้ได้บังคับบัญชามีสิทธิแสดงความคิดเห็นหรือมีส่วนร่วม และประกาศให้เป็นที่ยอมรับทราบอย่างชัดเจนมีการแต่งตั้งคณะกรรมการคัดเลือกผู้บริหารหรือหัวหน้าหน่วยงานทุกระดับ ให้ผู้บริหารแสดงวิสัยทัศน์ พันธกิจ แผนกลยุทธ์และนำสู่การที่เป็นระบบชัดเจน สามารถใช้ทรัพยากรต่าง ๆ ของสถาบันให้เกิดประโยชน์สูงสุด และเปิดโอกาสบุคลากรในสถาบันมีส่วนร่วมในการบริหารจัดการสถาบันโดยมีการประชุมรับฟังความคิดเห็น มีกล่องหรือเว็บไซต์แสดงความคิดเห็นในการบริหารจัดการสถาบัน

สถาบันวิจัยจัดทำระบบฐานข้อมูลของสถาบันและนำมาใช้ในการตัดสินใจ และการกำกับติดตามและดูแลการทำงานของสถาบันได้อย่างใกล้ชิด เพื่อช่วยให้การปฏิบัติงานของผู้บริหารของสถาบันมีประสิทธิภาพและประสิทธิผล ประเมินตนเองได้ว่าได้บริหารงานตามพันธกิจของสถาบันหรือไม่เพียงใด

การบรรลุเป้าหมาย

บรรลุเป้าหมาย เพราะสถาบันกำหนดเป้าหมายของตัวบ่งชี้ 7.2 ภาวะผู้นำของผู้บริหารทุกระดับของสถาบัน ไว้ที่ระดับ 4

การประเมินตนเอง

คะแนนเชิงเกณฑ์การประเมินตัวบ่งชี้ของ สกอ.	การบรรลุเป้าหมายของสถาบัน
3 คะแนน	บรรลุเป้าหมาย

รายการหลักฐาน

1. ระเบียบการคัดเลือกผู้บริหารสถาบัน
2. จำนวนกิจกรรมหรือโครงการส่งเสริมและพัฒนาผู้บริหารสถาบัน
3. จำนวนผู้บริหารที่ได้รับการพัฒนาศักยภาพและภาวะผู้นำ

ตัวบ่งชี้ที่ 7.3 : มีการพัฒนาสถาบันสู่องค์กรเรียนรู้

ชนิดของตัวบ่งชี้ : กระบวนการ

เกณฑ์มาตรฐาน : ระดับ

1. มีการทบทวนและจัดทำแผนการจัดการความรู้ เพื่อมุ่งสู่องค์กรแห่งการเรียนรู้และประชาสัมพันธ์ให้ประชาคมของสถาบันรับทราบ
2. มีการดำเนินการตามแผนจัดการความรู้และประสบความสำเร็จตามเป้าหมายไม่น้อยกว่าร้อยละ 50
3. มีการดำเนินการตามแผนจัดการความรู้และประสบความสำเร็จตามเป้าหมายร้อยละ 50
4. มีการติดตามประเมินผลความสำเร็จของการจัดการความรู้
5. มีการนำผลการประเมินไปปรับใช้ในการพัฒนากระบวนการจัดการความรู้ให้เป็นส่วนหนึ่งของกระบวนการปกติและปรับปรุงแผนการจัดการความรู้

เกณฑ์การประเมิน :

คะแนน 1	คะแนน 2	คะแนน 3
มีการดำเนินการไม่ครบ 3 ข้อแรก	มีการดำเนินการ 3 ข้อแรก	มีการดำเนินการอย่างน้อย 4 ข้อแรก

ผลการดำเนินงาน

ในปีการศึกษา 2550 สถาบันวิจัยและพัฒนา มีผลการดำเนินงานผ่านระดับ 4 ตามเกณฑ์ของ สกอ. ดังนี้

สถาบันแต่งตั้งคณะกรรมการพัฒนาระบบบริหารความรู้ในองค์กร โดยให้คณะกรรมการฯ ทำหน้าที่วางแผนพัฒนาระบบบริหารความรู้ในองค์กรและดำเนินการตามแผนปฏิบัติการในการพัฒนาระบบบริหารความรู้ในองค์กรให้เป็นไปตามเจตนารมณ์ของสถาบัน คือ บริหารความรู้ที่มีอยู่ในองค์กรให้เกิดประโยชน์สูงสุด สร้างวัฒนธรรมการแลกเปลี่ยนเรียนรู้เพื่อเป็นฐานในการพัฒนาองค์กรที่ยั่งยืน ทั้งนี้กำหนดการประชุมคณะกรรมการพัฒนาระบบบริหารความรู้ในองค์กรทุกเดือน

สถาบันมีการทบทวนความสำเร็จของการแผนดำเนินการปรับปรุงการดำเนินการในการประชุมคณะกรรมการฯ ประจำเดือน มีการนำผลการประเมินไปพัฒนาปรับใช้ในการพัฒนากระบวนการจัดการความรู้ให้เป็นส่วนหนึ่งของกระบวนการปกติ สมรรถนะภายในเพื่อการพัฒนาและกลไกการประกันคุณภาพภายในของสถาบัน ซึ่งถือเป็นการพัฒนากระบวนการจัดการความรู้ให้เป็นส่วนหนึ่งของงานประจำ ดังนี้

- สร้างระบบการประกันคุณภาพภายในให้มีเกณฑ์และมาตรฐานเดียวกันและประกาศใช้อย่างเป็นทางการภายในสถาบัน
- มีการรวบรวมข้อมูล ติดตามและเปรียบเทียบ พัฒนาการผลการดำเนินงานของหน่วยงาน จากรายงานประจำปีการประเมินคุณภาพและรายงานการประเมินคุณภาพภายในซึ่งหลายคณะ มีพัฒนากระบวนการดำเนินงานในหลายด้านในระดับดีเยี่ยมจนสามารถเป็นแบบอย่างแก่หน่วยงานอื่นได้

การบรรลุเป้าหมาย

บรรลุเป้าหมาย เพราะสถาบันกำหนดเป้าหมายของตัวบ่งชี้ 7.3 มีการพัฒนาสถาบันสู่องค์กรไว้ที่ระดับ 4

การประเมินตนเอง

คะแนนอิงเกณฑ์การประเมินตัวบ่งชี้ของ สกอ.	การบรรลุเป้าหมายของสถาบัน
3 คะแนน	บรรลุเป้าหมาย

รายการหลักฐาน

1. แผนดำเนินการจัดการความรู้ในองค์กร
2. Knowledge Vision ของสถาบัน
3. สรุปการดำเนินงานตามแผน

ตัวบ่งชี้ที่ 7.4 : มีระบบและกลไกในการบริหารทรัพยากรบุคคลเพื่อพัฒนาและธำรงรักษาไว้ให้บุคลากรมีคุณภาพและประสิทธิภาพ

ชนิดของตัวบ่งชี้ : กระบวนการ

เกณฑ์มาตรฐาน : ระดับ

1. มีการจัดทำแผนการบริหารทรัพยากรบุคคลที่เป็นรูปธรรม ภายใต้การวิเคราะห์ข้อมูลเชิงประจักษ์
2. มีระบบและกลไกในการบริหารทรัพยากรบุคคลที่เป็นการส่งเสริมสมรรถนะในการปฏิบัติงาน เช่น การสรรหา การจัดวางคนลงตำแหน่ง การกำหนดเส้นทางเดินของตำแหน่ง การสนับสนุนเข้าร่วมประชุม ฝึกอบรมและหรือเสนอผลงานทางวิชาการการประเมินผลการปฏิบัติงาน มาตรการสร้างขวัญกำลังใจ มาตรการลงโทษ รวมทั้งการพัฒนา และรักษาบุคลากรที่มีคุณภาพ
3. มีระบบสวัสดิการและเสริมสร้างสุขภาพที่ดี และสร้างบรรยากาศที่ดีให้บุคลากรทำงานได้อย่างมีประสิทธิภาพและอยู่อย่างมีความสุข

4. มีระบบส่งเสริมสนับสนุนบุคลากรที่มีศักยภาพสูงให้มีโอกาสประสบความสำเร็จและก้าวหน้าในอาชีพอย่างรวดเร็วตามสายงาน

5. มีการประเมินความพึงพอใจของบุคลากรทุกระดับอย่างเป็นระบบ

6. มีการนำผลการประเมินความพึงพอใจเสนอผู้บริหารระดับสูง และมีแนวทาง ในการปรับปรุงพัฒนาให้ดีขึ้น

เกณฑ์การประเมิน :

คะแนน 1	คะแนน 2	คะแนน 3
มีการดำเนินการไม่ครบ 3 ข้อแรก	มีการดำเนินการ 3-4 ข้อแรก	มีการดำเนินการอย่างน้อย 5 ข้อแรก

ผลการดำเนินงาน

สถาบันวิจัยและพัฒนาดำเนินการตามนโยบายของมหาวิทยาลัย

การบรรลุเป้าหมาย

บรรลุเป้าหมาย เพราะสถาบันกำหนดเป้าหมายของตัวบ่งชี้ 7.4 มีระบบและกลไกในการบริหารทรัพยากรบุคคลเพื่อพัฒนาและธำรงรักษาไว้ให้ บุคลากรมีคุณภาพและประสิทธิภาพไว้ที่ระดับ 2

การประเมินตนเอง

คะแนนอิงเกณฑ์การประเมินตัวบ่งชี้ของ สกอ.	การบรรลุเป้าหมายของสถาบัน
2 คะแนน	บรรลุเป้าหมาย

รายการหลักฐาน

1. จำนวนบุคลากรที่ได้รับการพัฒนาและเลื่อนตำแหน่ง เช่น การฝึกอบรม การศึกษาต่อ การเข้าร่วมประชุมวิชาการ ตลอดจนการเลื่อนขั้น เลื่อนตำแหน่งวิชาการ

2. รายงานผลการปฏิบัติงานที่แสดงถึงระดับคุณภาพการปฏิบัติงาน

3. สรุปการดำเนินงานตามแผน

ตัวบ่งชี้ที่ 7.5 : ศักยภาพของระบบฐานข้อมูลเพื่อการบริหาร การเรียนการสอน และการวิจัย

ชนิดของตัวบ่งชี้ : ปัจจัยนำเข้า

เกณฑ์มาตรฐาน : ระดับ

1. มีนโยบายในการจัดการทำระบบฐานข้อมูลเพื่อการตัดสินใจ
2. มีระบบฐานข้อมูลเพื่อการตัดสินใจ
3. มีการประเมินประสิทธิภาพ และความปลอดภัยของระบบฐานข้อมูล
4. มีการประเมินความพึงพอใจของผู้ใช้ฐานข้อมูล มีการนำผลการประเมินในข้อ 3 มาปรับปรุงระบบฐานข้อมูล

การบรรลุเป้าหมาย กำหนดเป้าหมายไว้ที่ระดับ 2

เกณฑ์การประเมิน :

คะแนน 1	คะแนน 2	คะแนน 3
มีการดำเนินการไม่ครบ 2 ข้อแรก	มีการดำเนินการ 2 ข้อแรก	มีการดำเนินการอย่างน้อย 3 ข้อแรก

ผลการดำเนินงาน

ในปีการศึกษา 2550 สถาบันวิจัยและพัฒนา มีผลงานผ่านระดับ 2 ตามเกณฑ์มาตรฐาน สกอ. คือ สถาบันวิจัยและพัฒนา ได้ดำเนินการจัดทำระบบฐานข้อมูล. Web Site

การประเมินตนเอง

คะแนนอิงเกณฑ์การประเมินตัวบ่งชี้ของ สกอ.	การบรรลุเป้าหมายของสถาบัน
2 คะแนน	บรรลุเป้าหมาย

รายการหลักฐาน

1. เว็บไซต์ของสถาบัน
2. การให้บริการต่างๆ เช่น กฎระเบียบ ขั้นตอนการบริการ แบบฟอร์มดาวน์โหลด

ตัวบ่งชี้ที่ 7.6 : ระดับความสำเร็จในการเปิดโอกาสให้บุคคลภายนอกเข้ามามีส่วนร่วมในการพัฒนาสถาบันอุดมศึกษา

ชนิดของตัวบ่งชี้ : ผลผลิต

เกณฑ์มาตรฐาน : ระดับ

1. มีการเปิดเผยข้อมูลข่าวสารแก่ประชาชนอย่างโปร่งใสผ่านช่องทางต่างๆ อาทิ เอกสารสิ่งพิมพ์ เว็บไซต์ นิทรรศการ
2. มีระบบการรับฟังความคิดเห็นของประชาชนผ่านช่องทางที่เปิดเผยและเป็นที่ยอมรับกันโดยทั่วอย่างน้อย 3 ช่องทาง
3. มีการนำความคิดเห็นของประชาชนไปประกอบการบริหารงาน โดยมีเจ้าหน้าที่รับผิดชอบและมีการดำเนินงานอย่างเป็นรูปธรรม
4. มีที่ปรึกษาที่มาจากภาคประชาชน ทั้งที่เป็นทางการและไม่เป็นทางการ และมีการดำเนินกิจกรรมร่วมกันอย่างต่อเนื่องและชัดเจน เช่น จัดประชุมร่วมกันอย่างน้อยปีละ 2 ครั้ง
5. มีกระบวนการหรือกลไกการติดตามตรวจสอบโดยภาคประชาชน

เกณฑ์การประเมิน :

คะแนน 1	คะแนน 2	คะแนน 3
มีการดำเนินการไม่ครบ 3 ข้อแรก	มีการดำเนินการ 3-4 ข้อแรก	มีการดำเนินการครบทุกข้อ

ผลการดำเนินงาน

ในปีการศึกษา 2550 สถาบันวิจัยและพัฒนามีผลงานผ่านระดับ 4 ตามเกณฑ์มาตรฐาน สกอ. คือ

สถาบันมีการเปิดเผยข้อมูลข่าวสารแก่นักศึกษา ผู้ปกครองและบุคคลทั่วไป โดยผ่านช่องทางต่าง ๆ ดังนี้คือ จดหมายข่าว แผ่นพับ ขั้นตอนการปฏิบัติ ติดประกาศ เว็บไซต์ การทำโลโก้ การจัดนิทรรศการ หนังสือพิมพ์ สื่อโทรทัศน์ สื่อวิทยุ และงานแถลงข่าว เป็นต้น มีที่ปรึกษาที่มาจากภาคประชาชนที่เป็นทางการ โดยมีการเข้าร่วมประชุมและให้คำปรึกษาเกี่ยวกับการดำเนินงานภายในหน่วยงาน เช่น กองประชาสัมพันธ์

การบรรลุเป้าหมาย

บรรลุเป้าหมาย เพราะสถาบันกำหนดเป้าหมายของตัวบ่งชี้ 7.6 ระดับความสำเร็จในการเปิดโอกาสให้บุคคลภายนอกเข้ามามีส่วนร่วมในการพัฒนาสถาบันอุดมศึกษา ไว้ที่ระดับ 2

การประเมินตนเอง

คะแนนอิงเกณฑ์การประเมินตัวบ่งชี้ของ สกอ.	การบรรลุเป้าหมายของสถาบัน
2 คะแนน	บรรลุเป้าหมาย

รายการหลักฐาน

- เอกสารตีพิมพ์ แผ่นพับ จดหมายข่าว ประกาศ เว็บไซต์ การโฆษณา โลโก้ การจัดนิทรรศการ การแถลงข่าว
- เอกสารที่ได้จากการรับฟังความคิดเห็นของประชาชนผ่านช่องทางต่าง ๆ เช่น ผู้รับฟังความคิดเห็น ศูนย์ข้อมูล ห้องสมุด หมายเลขโทรศัพท์สายด่วน ตู้ ปณ. เพื่อรับเรื่องร้องเรียน การจัดเวทีรับฟังความคิดเห็น เว็บไซต์ เว็บบอร์ด

ตัวบ่งชี้ที่ 7.7 : ร้อยละของอาจารย์ประจำที่ได้รับรางวัลผลงานทางวิชาการหรือวิชาชีพในระดับชาติหรือนานาชาติ

ชนิดของตัวบ่งชี้ : ผลผลิต

เกณฑ์การประเมิน :

คะแนน 1	คะแนน 2	คะแนน 3
ร้อยละ 0.1 - ร้อยละ 0.99	ร้อยละ 1 - ร้อยละ 1.99	1. มากกว่าหรือเท่ากับร้อยละ 2 และ 2. อย่างน้อยร้อยละ 50 ของผู้ที่ได้รับรางวัลในข้อ 1 เป็นรางวัลด้านการวิจัย หมายเหตุ กรณีได้ข้อ 1 แต่ไม่ได้ข้อ 2 ถือว่าได้คะแนน 2

ผลการดำเนินงาน

สถาบันวิจัยและพัฒนาไม่มีคณาจารย์รับรางวัล

การบรรลุเป้าหมาย

บรรลุเป้าหมาย เพราะสถาบันกำหนดเป้าหมายของตัวบ่งชี้ 7.7 ร้อยละของอาจารย์ประจำที่ได้รับรางวัลผลงานทางวิชาการหรือวิชาชีพในระดับชาติหรือนานาชาติ ไว้ที่มากกว่าหรือเท่ากับร้อยละ 1

การประเมินตนเอง

คะแนนเชิงเกณฑ์การประเมินตัวบ่งชี้ของ สกอ.	การบรรลุเป้าหมายของสถาบัน
0 คะแนน	บรรลุเป้าหมาย

รายการหลักฐาน

1. ข้อมูลพื้นฐานจำนวนอาจารย์และบุคลากรสายสนับสนุนที่เป็นนักวิจัย
2. ข้อมูลพื้นฐานจำนวนอาจารย์และบุคลากรสายสนับสนุนที่เป็นนักวิจัยได้รับรางวัลผลงานทางวิชาในระดับชาติหรือนานาชาติต่างๆ

ตัวบ่งชี้ที่ 7.8 : การนำระบบบริหารความเสี่ยงมาใช้ในกระบวนการบริหารการศึกษา

ชนิดของตัวบ่งชี้ : กระบวนการ

เกณฑ์มาตรฐาน : ระดับ

1. มีการแต่งตั้งคณะกรรมการหรือคณะทำงานบริหารความเสี่ยง โดยมีผู้บริหารระดับสูงและตัวแทนที่รับผิดชอบพันธกิจหลักของสถาบันร่วมเป็นคณะกรรมการหรือคณะทำงาน โดยผู้บริหารระดับสูงต้องมีบทบาทสำคัญในการกำหนดนโยบายหรือแนวทางในการบริหารความเสี่ยง
2. มีการวิเคราะห์และระบุปัจจัยเสี่ยงที่ส่งผลกระทบต่อหรือสร้างความเสียหายหรือความล้มเหลวหรือลดโอกาสที่จะบรรลุเป้าหมายในการบริหารงาน และจัดลำดับความสำคัญของปัจจัยเสี่ยง
3. มีการจัดทำแผนบริหารความเสี่ยง โดยแผนดังกล่าวต้องกำหนดมาตรการหรือแผนปฏิบัติการในการสร้างความรู้ ความเข้าใจให้กับบุคลากรทุกระดับในด้านการบริหารความเสี่ยง และการดำเนินการแก้ไข ลด หรือป้องกันความเสี่ยงที่จะเกิดขึ้นอย่างเป็นรูปธรรม
4. มีการดำเนินการตามแผนบริหารความเสี่ยง
5. มีการสรุปผลการดำเนินงานตามบริหารความเสี่ยง ตลอดจน มีการกำหนดแนวทางและข้อเสนอแนะในการปรับปรุงแผนบริหารความเสี่ยงโดยได้รับความเห็นชอบจากบริหารสูงสุดของสถาบัน

เกณฑ์การประเมิน :

คะแนน 1	คะแนน 2	คะแนน 3
มีการดำเนินการไม่ครบ 5 ข้อแรก	มีการดำเนินการ 5-7 ข้อแรก	มีการดำเนินการครบทุกข้อ

ผลการดำเนินงาน

สถาบันวิจัยและพัฒนาไม่ได้ดำเนินการ

การบรรลุเป้าหมาย

บรรลุเป้าหมาย เพราะสถาบันกำหนดเป้าหมายของตัวบ่งชี้ 7.8 มีการนำระบบบริหารความเสี่ยงมาใช้ในกระบวนการบริหารศึกษา ไว้ที่ระดับ 4

การประเมินตนเอง

คะแนนอิงเกณฑ์การประเมินตัวบ่งชี้ของ สกอ.	การบรรลุเป้าหมายของสถาบัน
0 คะแนน	บรรลุเป้าหมาย

รายการหลักฐาน

-

ตัวบ่งชี้ที่ 7.9 : ระดับความสำเร็จของการถ่ายทอดตัวบ่งชี้และเป้าหมายของระดับองค์กรสู่ระดับบุคคล

ชนิดของตัวบ่งชี้ : ผลผลิต

เกณฑ์มาตรฐาน : ระดับ

1. มีการกำหนดแนวทางการดำเนินการในการประเมินผลภายในสถาบัน
2. มีแผนงานการประเมินผลภายในสถาบัน
3. มีการกำหนดตัวบ่งชี้และเป้าหมายตามพันธกิจและกลยุทธ์ของสถาบัน
4. มีการจัดทำ Strategy Map ของหน่วยงานในระดับคณะหรือเทียบเท่า โดยกำหนดเป้าประสงค์ของแต่ละประเด็นยุทธศาสตร์ที่เกี่ยวข้องกับหน่วยงานให้เชื่อมโยงกับเป้าประสงค์ประเด็นยุทธศาสตร์ของสถาบัน
5. มีการยืนยันวิสัยทัศน์และประเด็นยุทธศาสตร์ของสถาบันอุดมศึกษาในระดับหรือเทียบเท่า
6. มีระบบในการติดตามผลการดำเนินงานตามตัวบ่งชี้และเป้าหมายตามคำรับรองของผู้บริหารระดับต่าง ๆ
7. มีการประเมินผลการดำเนินงานตามตัวบ่งชี้และเป้าหมายตามคำรับรอง

8. มีการนำผลการประเมินผลการดำเนินงานของผู้บริหาร ไปเชื่อมโยงกับระบบการสร้างแรงจูงใจ

เกณฑ์การประเมิน :

คะแนน 1	คะแนน 2	คะแนน 3
มีการดำเนินการไม่ครบ 5 ข้อแรก	มีการดำเนินการ 5-7 ข้อแรก	มีการดำเนินการครบทุกข้อ

ผลการดำเนินงาน

ในปีการศึกษา 2550 สถาบันวิจัยและพัฒนา มีผลงานผ่านระดับ 7 ตามเกณฑ์มาตรฐาน สกอ. คือ

สถาบันจัดให้มีระบบประเมินผลการดำเนินงานภายใน โดยจัดทำแนวทางการดำเนินการในการประเมินผลและแผนงานการประเมินผลภายในสถาบัน นำผลที่ได้จากการประเมินมาทบทวนวิสัยทัศน์และยุทธศาสตร์ของสถาบัน แต่ละคณะหน่วยงานมีการจัดทำแผนยุทธศาสตร์ กำหนดตัวบ่งชี้และเป้าหมายในการดำเนินงานที่ชัดเจน

การบรรลุเป้าหมาย

บรรลุเป้าหมาย เพราะสถาบันกำหนดเป้าหมายของตัวบ่งชี้ 7.9 ระดับความสำเร็จของการถ่ายทอดตัวบ่งชี้และเป้าหมายของระดับองค์กรสู่ระดับบุคคล ไว้ที่ระดับ 7

การประเมินตนเอง

คะแนนอิงเกณฑ์การประเมินตัวบ่งชี้ของ สกอ.	การบรรลุเป้าหมายของสถาบัน
2 คะแนน	บรรลุเป้าหมาย

รายการหลักฐาน

1. แนวทางการดำเนินการในการประเมินผลและแผนงานการประเมินผลภายในสถาบันอุดมศึกษา
2. รายงานการทบทวนวิสัยทัศน์และประเด็นยุทธศาสตร์
3. แผนยุทธศาสตร์ของหน่วยงาน
4. เอกสารการจัดทำคำรับรองระหว่างผู้บริหารระดับสถาบันกับผู้บริหารระดับคณะ
5. ระบบการติดตามผลการดำเนินงานตามตัวบ่งชี้และเป้าหมาย
6. รายงานสรุปผลการดำเนินงานตามตัวบ่งชี้

องค์ประกอบที่ 8 การเงินและงบประมาณ

ตัวบ่งชี้ที่ 8.1 : มีระบบและกลไกการจัดสรร การวิเคราะห์ค่าใช้จ่าย การตรวจสอบการเงิน และงบประมาณอย่างมีประสิทธิภาพ

ชนิดของตัวบ่งชี้ : กระบวนการ

เกณฑ์มาตรฐาน : ระดับ

1. มีแผนกลยุทธ์ทางการเงินที่สอดคล้องกับยุทธศาสตร์ของสถาบันให้ปฏิบัติตามเป้าหมาย
2. มีแนวทางจัดหาทรัพยากรทางการเงิน แผนการจัดสรร และการวางแผนการใช้จ่ายเงินอย่างมีประสิทธิภาพโปร่งใส ตรวจสอบได้
3. มีการจัดระบบฐานข้อมูลทางการเงินที่ผู้บริหารสามารถนำไปใช้ในการตัดสินใจและวิเคราะห์สถานะทางการเงิน
4. มีการจัดทำรายงานทางการเงินอย่างเป็นระบบ อย่างน้อยปีละ 2 ครั้ง
5. มีการนำข้อมูลทางการเงินไปใช้ในการวิเคราะห์ค่าใช้จ่าย และวิเคราะห์สถานะทางการเงิน และความมั่นคงขององค์กรอย่างต่อเนื่อง
6. มีหน่วยงานตรวจสอบภายในและภายนอก ทำหน้าที่ตรวจ ติดตามการใช้จ่ายเงินให้ปฏิบัติตามระเบียบและกฎเกณฑ์ที่สถาบันกำหนด
7. ผู้บริหารระดับสูงมีการติดตามผลการใช้จ่ายเงินให้ปฏิบัติตามเป้าหมาย และนำข้อมูลจากรายงานทางการเงินไปใช้ในการวางแผนและการตัดสินใจ

เกณฑ์การประเมิน :

คะแนน 1	คะแนน 2	คะแนน 3
มีการดำเนินการไม่ครบ 5 ข้อแรก	มีการดำเนินการ 5-6 ข้อแรก	มีการดำเนินการครบทุกข้อ

ผลการดำเนินงาน

สถาบันวิจัยและพัฒนา ดำเนินการเบิกจ่ายกับฝ่ายการเงินมหาวิทยาลัยเท่านั้น

การบรรลุเป้าหมาย

บรรลุเป้าหมาย เพราะสถาบันกำหนดเป้าหมายของตัวบ่งชี้ 8.1 มีระบบและกลไกการจัดสรร การวิเคราะห์ค่าใช้จ่าย การตรวจสอบการเงิน และงบประมาณอย่างมีประสิทธิภาพ ไว้ที่ระดับ 5

การประเมินตนเอง

คะแนนอิงเกณฑ์การประเมินตัวบ่งชี้ของ สกอ.	การบรรลุเป้าหมายของสถาบัน
2 คะแนน	บรรลุเป้าหมาย

รายการหลักฐาน

1. แหล่งของงบประมาณรายได้ จากแหล่งต่าง ๆ
2. แผนการจัดสรรงบประมาณ ค่าใช้จ่าย ให้กับหน่วยงาน

ตัวบ่งชี้ที่ 8.2 : มีการใช้ทรัพยากรภายในและภายนอกสถาบันร่วมกัน

ชนิดของตัวบ่งชี้ : กระบวนการ

เกณฑ์มาตรฐาน : ระดับ

1. มีคณะกรรมการวิเคราะห์ความต้องการการใช้ทรัพยากรของสถาบัน
2. มีผลการวิเคราะห์ความต้องการในการใช้ทรัพยากรของสถาบัน
3. มีแผนการใช้ทรัพยากรร่วมกับหน่วยงานอื่นในสถาบัน
4. มีแผนการใช้ทรัพยากรร่วมกันหน่วยงานอื่นนอกสถาบัน
5. มีผลการประหยัดงบประมาณที่เกิดจากการใช้ทรัพยากรกับหน่วยงานอื่น

เกณฑ์การประเมิน :

คะแนน 1	คะแนน 2 (พอใช้)	คะแนน 3 (ดี)
มีการดำเนินการไม่ครบ 3 ข้อแรก	มีการดำเนินการ 3 ข้อแรก	มีการดำเนินการอย่างน้อย 4 ข้อแรก

ผลการดำเนินงาน

สถาบันวิจัยและพัฒนา ดำเนินการเบิกจ่ายได้ในระดับ 3

การบรรลุเป้าหมาย

บรรลุเป้าหมาย เพราะสถาบันกำหนดเป้าหมายของตัวบ่งชี้ 8.2 มีการใช้ทรัพยากรภายในและภายนอกสถาบันร่วมกัน ไว้ที่ระดับ 1

การประเมินตนเอง

คะแนนอิงเกณฑ์การประเมินตัวบ่งชี้ของ สกอ.	การบรรลุเป้าหมายของสถาบัน
2 คะแนน	บรรลุเป้าหมาย

รายการหลักฐาน

องค์ประกอบที่ 9 ระบบและกลไกการประกันคุณภาพ

ตัวบ่งชี้ที่ 9.1 : มีระบบและกลไกการประกันคุณภาพภายในที่เป็นส่วนหนึ่งของกระบวนการบริหาร การศึกษา

ชนิดของตัวบ่งชี้ : กระบวนการ

เกณฑ์มาตรฐาน : ระดับ

1. ระบบและกลไกการประกันคุณภาพภายในที่เหมาะสมกับระดับการพัฒนาของสถาบัน
2. มีการกำหนดนโยบายและให้ความสำคัญเรื่องการประกันคุณภาพจากคณะกรรมการระดับนโยบายและผู้บริหารสูงสุดของสถาบัน ภายใต้การมีส่วนร่วมจากภาคีทั้งภายในและภายนอกสถาบัน
3. มีการกำหนดมาตรฐานตัวบ่งชี้ และเกณฑ์คุณภาพที่สอดคล้องกับมาตรฐานการอุดมศึกษา และมาตรฐานอื่น ๆ ที่เกี่ยวข้อง และสอดคล้องกับการประเมินคุณภาพภายนอก
4. มีการดำเนินงานด้านการประกันคุณภาพที่ครบถ้วน ทั้งการควบคุมคุณภาพการติดตามตรวจสอบ และประเมินคุณภาพอย่างต่อเนื่องเป็นประจำ (อย่างน้อย 3 ปีนับรวมปีที่มีการติดตาม)
5. มีการนำผลการประกันคุณภาพมาพัฒนาปรับปรุงการดำเนินงาน
6. มีระบบมาตรฐานข้อมูลและสารสนเทศที่สนับสนุนการประกันคุณภาพการศึกษา และใช้ร่วมกันทั้งระดับบุคคล ภาควิชา คณะ และสถาบัน
7. มีระบบส่งเสริมการสร้างเครือข่ายด้านการประกันคุณภาพการศึกษาระหว่างหน่วยงานทั้งภายในและภายนอกสถาบัน

เกณฑ์การประเมิน :

คะแนน 1	คะแนน 2	คะแนน 3
มีการดำเนินการไม่ครบ 4 ข้อแรก	มีการดำเนินการ 4 ข้อแรก	มีการดำเนินการอย่างน้อย 5 ข้อแรก

ผลการดำเนินงาน

ในปีการศึกษา 2550 สถาบันวิจัยและพัฒนา มีผลงานผ่านระดับ 5 เกณฑ์มาตรฐาน สกอ. คือ ขับเคลื่อนระบบการประกันคุณภาพด้วยวงจรคุณภาพ PDCA-Par โดยส่งเสริมให้ทุกภารกิจ โดยเฉพาะภารกิจหลักทั้ง 3 ด้าน ได้แก่ การเรียนการสอน การวิจัย การบริการวิชาการ โดยมีหน่วยงานกลางของสถาบันเป็นผู้กำหนดกลไกการควบคุมคุณภาพการปฏิบัติงานแต่ละภารกิจของคณะ/หน่วยงาน เพื่อให้เกิดประโยชน์สูงสุดต่อผู้รับบริการ

สถาบันได้นำผลการประเมินคุณภาพภายในมาปรับปรุงการดำเนินงานตามพันธกิจให้เกิดผลดี ในการรายงานผลการดำเนินการงานตามรายงานประจำปี และผลการประเมินคุณภาพภายในภายนอก แล้ว จะต้องมีการนำเสนอการพัฒนาตามข้อเสนอแนะ/ข้อสังเกตของผู้ประเมินด้วย และมีการติดตามการดำเนินงานตามผลการประเมินอย่างใกล้ชิดในทุกระดับ โดยมีแนวปฏิบัติที่ชัดเจน

การบรรลุเป้าหมาย

บรรลุเป้าหมาย เพราะสถาบันกำหนดเป้าหมายของตัวบ่งชี้ 9.1 มีระบบและกลไกการประกันคุณภาพภายในที่เป็นส่วนหนึ่งของกระบวนการบริหารการศึกษา ไว้ที่ระดับ 5

การประเมินตนเอง

คะแนนองค์เกณฑ์การประเมินตัวบ่งชี้ของ สกอ.	การบรรลุเป้าหมายของสถาบัน
3 คะแนน	บรรลุเป้าหมาย

รายการหลักฐาน

1. คู่มือการประกันคุณภาพการศึกษาภายในสถานศึกษา ระดับอุดมศึกษา
2. คู่มือการจัดทำรายงานประจำปีการประเมินคุณภาพการศึกษาภายใน
3. คำสั่งแต่งตั้งคณะกรรมการประกันคุณภาพการศึกษาระดับสถาบัน
4. รายงานการประเมินคุณภาพการศึกษาภายใน
5. หนังสือแจ้งผลการประเมินคุณภาพภายใน

ตัวบ่งชี้ที่ 9.2 : ระบบและกลไกการให้ความรู้และทักษะด้านการประกันคุณภาพแก่นักศึกษา

ชนิดของตัวบ่งชี้ : กระบวนการ

เกณฑ์มาตรฐาน : ระดับ

1. มีการให้ความรู้และทักษะด้านการประกันคุณภาพแก่นักศึกษา
2. มีระบบส่งเสริมให้นักศึกษานำความรู้ด้านประกันคุณภาพไปใช้กับกิจกรรมนักศึกษา
3. มีกลไกให้นักศึกษามีส่วนร่วมในการประกันคุณภาพการศึกษาของมหาวิทยาลัย
4. นักศึกษามีการใช้กระบวนการประกันคุณภาพ ในการพัฒนาคุณภาพของกิจกรรมหรือโครงการนักศึกษา
5. นักศึกษาสร้างเครือข่ายการพัฒนาคุณภาพภายในสถาบันและระหว่างสถาบัน
6. มีระบบติดตามประเมินผลการประกันคุณภาพในกิจกรรมที่นักศึกษาดำเนินการและในส่วนที่นักศึกษามีส่วนร่วมกับการประกันคุณภาพของสถาบัน

เกณฑ์การประเมิน :

คะแนน 1	คะแนน 2	คะแนน 3
มีการดำเนินการไม่ครบ 4 ข้อแรก	มีการดำเนินการ 4-5 ข้อแรก	มีการดำเนินการอย่างน้อย 6 ข้อแรก

ผลการดำเนินงาน

อยู่ระหว่างการเตรียมดำเนินการ

การบรรลุเป้าหมาย

บรรลุเป้าหมาย เพราะสถาบันกำหนดเป้าหมายของตัวบ่งชี้ 9.2 มีระบบและกลไกการให้ความรู้ และทักษะด้านการประกันคุณภาพแก่นักศึกษา ไว้ที่ระดับ 2

การประเมินตนเอง

คะแนนอิงเกณฑ์การประเมินตัวบ่งชี้ของ สกอ.	การบรรลุเป้าหมายของสถาบัน
2 คะแนน	บรรลุเป้าหมาย

รายการหลักฐาน

ไม่มี

ตัวบ่งชี้ที่ 9.3 : ระดับความสำเร็จของการประกันคุณภาพการศึกษาภายใน

ชนิดของตัวบ่งชี้ : ผลผลิต

เกณฑ์มาตรฐาน : ระดับ

1. มีการดำเนินการตามระบบและกลไกการประกันคุณภาพการศึกษาภายในสถาบันอย่างต่อเนื่อง
2. มีการปรับปรุงระบบการประกันคุณภาพภายในโดยสอดคล้องกับพันธกิจและพัฒนาการของสถาบัน
3. มีการรายงานผลการประกันคุณภาพการศึกษาภายในต่อหน่วยงานที่เกี่ยวข้องและสาธารณชนภายในเวลาที่กำหนด
4. มีการนำผลการประเมินไปใช้ในการปรับปรุงการดำเนินงานของหน่วยงานอย่างต่อเนื่อง
5. มีนวัตกรรมด้านการประกันคุณภาพที่หน่วยงานพัฒนาขึ้น หรือมีการจัดทำแนวปฏิบัติที่ดี เพื่อการเป็นแหล่งอ้างอิงให้กับหน่วยงานและสถาบันอื่น ๆ

เกณฑ์การประเมิน :

คะแนน 1	คะแนน 2	คะแนน 3
มีการดำเนินการไม่ครบ 3 ข้อแรก	มีการดำเนินการ 3 ข้อแรก	มีการดำเนินการอย่างน้อย 4 ข้อแรก

ผลการดำเนินงาน

ในปีการศึกษา 2550 สถาบันวิจัยและพัฒนา มีผลงานผ่านระดับ 4 เกณฑ์มาตรฐาน สกอ. คือ สถาบันมีการดำเนินการตามระบบและกลไกการประกันคุณภาพภายใน การดำเนินการที่สอดคล้องกับสถาบันเป็นเบื้องต้น โดยมีเป้าหมายและแผนปฏิบัติการคุณภาพ มีผู้รับผิดชอบด้านการประกันคุณภาพ มีตัวบ่งชี้โดยยึดองค์ประกอบคุณภาพ 9 ด้านของสำนักงานคณะกรรมการการอุดมศึกษา ระบบการประกันคุณภาพภายในจะต้องครอบคลุมทั้งปัจจัยนำเข้า กระบวนการ และผลผลิต ทุกกระบวนการขับเคลื่อนด้วยวงจรคุณภาพ PDCA ถือเป็นส่วนหนึ่งของการกระบวนการบริหารการศึกษา หน่วยงานสามารถพัฒนาตัวบ่งชี้เพิ่มเติมเพื่อให้มีความสอดคล้องกับเอกลักษณ์ของภารกิจ

การประเมินคุณภาพภายในของสถาบัน จัดให้มีทุกปี โดยคณะกรรมการประเมินคุณภาพภายในจะแต่งตั้งจากบุคลากรภายในของสถาบันที่มีความรู้และประสบการณ์ด้านการประกันคุณภาพทั้งภายในและภายนอก เมื่อทำการประเมินแล้วจะส่งรายงานผลการประเมินคุณภาพภายในให้ทางมหาวิทยาลัยภายใน 2 สัปดาห์หลังเสร็จสิ้นการประเมิน

การบรรลุเป้าหมาย

บรรลุเป้าหมาย เพราะสถาบันกำหนดเป้าหมายของตัวบ่งชี้ 9.3 ระดับความสำเร็จของการประกันคุณภาพการศึกษาภายใน ไว้ที่ระดับ 4

การประเมินตนเอง

คะแนนอิงเกณฑ์การประเมินตัวบ่งชี้ของ สกอ.	การบรรลุเป้าหมายของสถาบัน
3 คะแนน	บรรลุเป้าหมาย

รายการหลักฐาน

1. รายงานผลการประกันคุณภาพการศึกษาภายในต่อหน่วยงานที่เกี่ยวข้องกับสาธารณชน
2. รายงานความเปลี่ยนแปลงอันเนื่องมาจากการประกันคุณภาพการศึกษาภายใน
3. รายงานผลการประกันคุณภาพการศึกษาภายในที่ส่งผลต่อคุณภาพบัณฑิต คุณภาพงานวิจัย และประสิทธิผลของการบริการวิชาการ



ถวณสรุป

ส่วนสรุป
สรุปผลการประเมินตนเอง

ตารางสรุปการประเมินตามองค์ประกอบคุณภาพเฉพาะตัวบ่งชี้ของ สกอ.

องค์ประกอบคุณภาพ	เป้าหมาย	ผลการดำเนินการ	บรรลุ	ไม่บรรลุ
องค์ประกอบที่ 1				
องค์ประกอบที่ 1.1	2	2	✓	
องค์ประกอบที่ 1.2	2	2	✓	
องค์ประกอบที่ 4				
องค์ประกอบที่ 4.1	3	3	✓	
องค์ประกอบที่ 4.2	3	3	✓	
องค์ประกอบที่ 4.3	2	3	✓	
องค์ประกอบที่ 4.4	1	1	✓	
องค์ประกอบที่ 5				
องค์ประกอบที่ 5.1	3	2		✓
องค์ประกอบที่ 5.2	2	2	✓	
องค์ประกอบที่ 5.3	2	2	✓	
องค์ประกอบที่ 5.4	-	-	ไม่ได้ดำเนินการ	✓
องค์ประกอบที่ 5.5	3	3	✓	
องค์ประกอบที่ 7				
องค์ประกอบที่ 7.1	3	3	✓	
องค์ประกอบที่ 7.2	3	3	✓	
องค์ประกอบที่ 7.3	3	3	✓	
องค์ประกอบที่ 7.4	2	2	✓	
องค์ประกอบที่ 7.5	2	2	✓	
องค์ประกอบที่ 7.6	2	2	✓	
องค์ประกอบที่ 7.7	1	0		✓
องค์ประกอบที่ 7.8	1	0		✓
องค์ประกอบที่ 7.9	2	2	✓	

องค์ประกอบคุณภาพ	เป้าหมาย	ผลการดำเนินการ	บรรลุ	ไม่บรรลุ
องค์ประกอบที่ 8				
องค์ประกอบที่ 8.1	1	1	✓	
องค์ประกอบที่ 8.2	1	1	✓	
องค์ประกอบที่ 9				
องค์ประกอบที่ 9.1	3	3	✓	
องค์ประกอบที่ 9.2	2	2	✓	
องค์ประกอบที่ 9.3	3	3	✓	