



รายงานประจำปี 2550

สถาบันวิจัยและพัฒนา
มหาวิทยาลัยราชภัฏอุบลราชธานี



คำนำ

รายงานประจำปี 2550 ฉบับนี้ มีวัตถุประสงค์เพื่อรวบรวมผลการดำเนินงานตามโครงการหรือกิจกรรมต่าง ๆ ที่ได้ดำเนินการในปี 2550 ซึ่งนับเป็นเครื่องบ่งชี้ถึงการทำงานและสะท้อนให้เห็นถึงภาระงานในมาตรฐานด้านการวิจัย และมาตรฐานด้านการบริการวิชาการของสถาบันวิจัยและพัฒนาที่จะเป็นบันไดขั้นสำคัญที่ก้าวผ่านไปยังปี 2551 ได้อย่างมั่นคง โดยเนื้อหาสาระของรายงานประกอบด้วยส่วนนำและส่วนสาระ

ซึ่งความสำเร็จในการดำเนินงานโครงการและกิจกรรมต่าง ๆ ของสถาบันวิจัยและพัฒนาในรอบปีที่ผ่านมา เป็นผลมาจากความร่วมมือ ร่วมใจ ร่วมคิด และร่วมทำของผู้บริหาร คณาจารย์ และเจ้าหน้าที่ของสถาบันวิจัยและพัฒนา ตลอดจนคณาจารย์ของมหาวิทยาลัยราชภัฏภูเก็ต

สถาบันวิจัยและพัฒนาหวังว่า เอกสารนี้คงจะเป็นประโยชน์กับหน่วยงานที่เกี่ยวข้องในการนำข้อมูลพื้นฐานไปใช้เป็นฐานคิดในการพัฒนางานด้านการวิจัย และงานด้านบริการวิชาการของ คณะศูนย์ และสำนัก ให้สมบูรณ์และมีประสิทธิภาพสูงยิ่งขึ้นต่อไป

ขอขอบพระคุณทุกท่าน ที่มีส่วนร่วมในการผลักดันให้สถาบันวิจัยและพัฒนาก้าวหน้าไปอย่างสง่างาม พร้อมทั้งขออวยพรให้ทุกท่านจงมีความสุขความเจริญสืบไป



(ผศ.ดร.อนุศักดิ์ ห่องเสงี่ยม)

ผู้อำนวยการสถาบันวิจัยและพัฒนา



สารบัญ

เรื่อง	หน้า
คำนำ	ก
สารบัญ	ข
ส่วนนำ : ข้อมูลพื้นฐานของสถาบันวิจัยและพัฒนา มหาวิทยาลัยราชภัฏภูเก็ต	1
ประวัติความเป็นมา	2
สภาพปัจจุบันและปัญหาของสถาบันวิจัยและพัฒนา	2
ปรัชญา	4
วิสัยทัศน์	4
พันธกิจ	4
เป้าหมาย	5
วัตถุประสงค์	6
นโยบาย	6
ภาระหน้าที่ของสถาบันวิจัยและพัฒนา	7
ยุทธศาสตร์ของสถาบันวิจัยและพัฒนา	8
โครงสร้างการจัดองค์กรของสถาบันวิจัยและพัฒนา	10
ประเด็นยุทธศาสตร์ของสถาบันวิจัยและพัฒนา	11
ส่วนสาระ : ผลการดำเนินงานของสถาบันวิจัยและพัฒนา ประจำปี 2550	14
ตัวชี้วัดที่ 3.1 จำนวนโครงการวิจัยใหม่	15
ตัวชี้วัดที่ 4.2.1 ร้อยละของงานวิจัยและงานสร้างสรรค์ที่ตีพิมพ์เผยแพร่ หรือนำ ไปใช้ประโยชน์ในระดับชาติ หรือระดับนานาชาติต่ออาจารย์ ประจำ	20
ตัวชี้วัดที่ 4.2.2 จำนวนเงินสนับสนุนงานวิจัยและงานสร้างสรรค์จากภายในและ ภายนอกสถาบันต่ออาจารย์ประจำ	21
ตัวชี้วัดที่ 4.2.3 ร้อยละของอาจารย์ประจำที่ได้รับทุนทำวิจัยและงานสร้างสรรค์ จากภายนอกสถาบันต่ออาจารย์ประจำ	29
ตัวชี้วัดที่ 4.3.1 ร้อยละของกิจกรรมหรือโครงการบริการวิชาการและวิชาชีพที่ ตอบสนองความต้องการพัฒนาและเสริมสร้างความเข้มแข็งของ สังคม ชุมชน ประเทศชาติ และนานาชาติต่ออาจารย์ประจำ	37

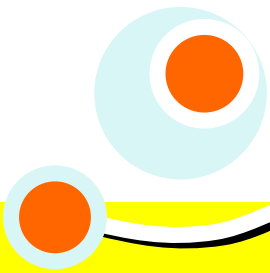
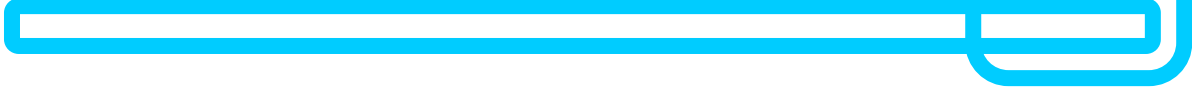
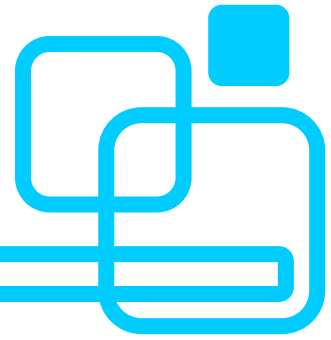


สารบัญ (ต่อ)

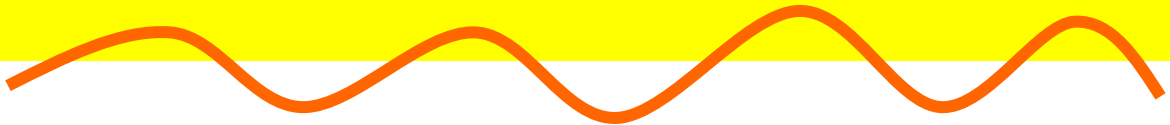
เรื่อง	หน้า
ตัวชี้วัดที่ 4.3.2 จำนวนชั่วโมงเฉลี่ยที่อาจารย์ประจำให้บริการวิชาการ และวิชาชีพ ที่ตอบสนองความต้องการพัฒนาและเสริมสร้างความเข้มแข็งของ สังคม ชุมชน ประเทศชาติ และนานาชาติต่ออาจารย์ประจำ	43
ตัวชี้วัดที่ 4.3.3 ร้อยละของอาจารย์ที่เป็นที่ปรึกษา เป็นกรรมการวิทยานิพนธ์ ภายนอกสถาบัน เป็นกรรมการวิชาการและกรรมการวิชาชีพ ในระดับชาติ และระดับนานาชาติต่ออาจารย์ประจำ	51
ตัวชี้วัดที่ 4.3.4 จำนวนแหล่งให้บริการวิชาการ และวิชาชีพที่ได้รับการยอมรับ ในระดับชาติหรือระดับนานาชาติ	54
ตัวชี้วัดที่ 4.3.5 ระดับความสำเร็จและประสิทธิผลของการให้บริการวิชาการและ วิชาชีพตามพันธกิจของสถาบัน	55
บรรณานุกรม	55
ภาคผนวก	56
คำสั่งแต่งตั้งคณะกรรมการประจำสถาบันวิจัยและพัฒนา	
คำสั่งแต่งตั้งคณะกรรมการบริหารเงินกองทุนเพื่อการวิจัย มหาวิทยาลัยราชภัฏภูเก็ต	



ส่วนนำ



ข้อมูลพื้นฐานของสถาบันวิจัยและพัฒนา
มหาวิทยาลัยราชภัฏภูเก็ต



❖ ประวัติความเป็นมา

สถาบันวิจัยและพัฒนา เริ่มจากการก่อตั้งหน่วยงานชื่อ “ศูนย์วิจัย” ในปี พ.ศ.2524 เพื่อทำหน้าที่เกี่ยวกับการวิจัย ในขณะที่รองศาสตราจารย์ฉลอง ภิมรัตน์ ดำรงตำแหน่งอธิการบดีวิทยาลัยครูภูเก็ต ต่อมาวิทยาลัยครูได้เปิดสอนวิชาการอื่น ๆ นอกจากการผลิตครูด้วย พระบาทสมเด็จพระเจ้าอยู่หัวจึงกรุณา โปรดเกล้าฯ พระราชทานนาม “สถาบันราชภัฏ” แทน “วิทยาลัยครู” ในวันที่ 14 กุมภาพันธ์ พ.ศ. 2535 วิทยาลัยครูภูเก็ตจึงเปลี่ยนชื่อ “สถาบันราชภัฏภูเก็ต” โดยขณะนั้นมีผู้ช่วยศาสตราจารย์สุประดิษฐ์ ลิบริตันสกุล ดำรงตำแหน่งเป็นอธิการบดี และเมื่อพระราชบัญญัติสถาบันราชภัฏ พ.ศ. 2538 มีการบังคับใช้แล้ว หน่วยงานนี้จึงได้ยกฐานะเป็นส่วนราชการมีฐานะเทียบเท่ากอง เรียกว่า “สำนักวิจัย ครั้นต่อมาเมื่อมีการจัดตั้ง “มหาวิทยาลัยราชภัฏภูเก็ต” ขึ้นแทนสถาบันราชภัฏภูเก็ต ตามพระราชบัญญัติมหาวิทยาลัยราชภัฏภูเก็ต พ.ศ. 2547 ขณะที่รองศาสตราจารย์ ดร.ชิววัฒน์ นิเจนตร ดำรงตำแหน่งเป็นอธิการบดี สถานภาพของหน่วยงานนี้ได้เปลี่ยนเป็น “สถาบันวิจัยและพัฒนา” อันเป็นหน่วยงานที่มีฐานะเทียบเท่าคณะ มีการปรับปรุงโครงสร้างและหน้าที่ของสถาบันวิจัยและพัฒนาให้ดำเนินงานสำคัญ 2 ประการของมหาวิทยาลัย คือ 1) งานวิจัย และ 2) งานบริการวิชาการ ในขณะเดียวกันได้มีการปรับปรุงโครงสร้างและภาระหน้าที่ของสถาบันวิจัยและพัฒนา โดยการสรรหาและแต่งตั้งผู้อำนวยการสถาบันวิจัยและพัฒนา ตามหลักเกณฑ์และวิธีการที่กำหนดในข้อบังคับของมหาวิทยาลัย เป็นผู้รับผิดชอบงานของสถาบันวิจัยและพัฒนา โดยมีรองผู้อำนวยการ 3 คน เพื่อช่วยปฏิบัติงานตามที่ผู้อำนวยการมอบหมาย งานวิจัยและบริการวิชาการของมหาวิทยาลัยฯ จึงดำเนินไปตามโครงสร้างและหน้าที่ใหม่ตั้งแต่ปี พ.ศ. 2547 ถึงปัจจุบัน

❖ สภาพปัจจุบันและปัญหาของสถาบันวิจัยและพัฒนา

จากการศึกษาข้อมูลงานวิจัยและบริการวิชาการของมหาวิทยาลัยราชภัฏภูเก็ต ในช่วงที่ผ่านมา พบข้อมูลสำคัญ คือ

2.1 จำนวนผลงานวิจัยของอาจารย์ในมิติต่าง ๆ เรียงลำดับจากมากไปหาน้อย ได้ดังนี้

- 1) การศึกษา
- 2) มนุษยศาสตร์
- 3) เกษตรศาสตร์
- 4) วิทยาศาสตร์และคณิตศาสตร์
- 5) เทคโนโลยีสารสนเทศ
- 6) บริหารธุรกิจและเศรษฐศาสตร์



2.2 ลักษณะงานวิจัย เรียงลำดับจากมากไปหาน้อย ได้ดังนี้

- 1) วิจัยประยุกต์
- 2) วิจัยบริสุทธิ์/วิจัยพื้นฐาน
- 3) วิจัยเชิงปฏิบัติการ
- 4) วิจัยผสมผสาน

2.3 ประโยชน์ของงานวิจัยในมหาวิทยาลัย เรียงลำดับจากมากไปหาน้อย ได้ดังนี้

- 1) พัฒนาการสอน
- 2) แก้ปัญหาองค์กร
- 3) สร้างองค์ความรู้ใหม่
- 4) เพิ่มประสิทธิภาพการผลิต
- 5) บริการประชาชน
- 6) เสริมความเข้มแข็งภาคธุรกิจ

2.4 วิธีการเผยแพร่ เรียงลำดับจากมากไปหาน้อย ได้ดังนี้

- 1) เผยแพร่ในห้องสมุด
- 2) เผยแพร่ทางสื่อ/สิ่งพิมพ์ในมหาวิทยาลัย
- 3) ทางอินเทอร์เน็ต
- 4) เผยแพร่ในการประชุมวิชาการ
- 5) พิมพ์เผยแพร่สู่องค์กรต่าง ๆ ในประเทศ
- 6) เผยแพร่ทางวารสารระดับชาติและนานาชาติ
- 7) เผยแพร่ในการประชุมวิจัยระดับชาติและระดับนานาชาติ
- 8) เผยแพร่โดยการนำความรู้ชุมชน

2.5 จำนวนอาจารย์ นักศึกษาปริญญาตรี-ปริญญาโท และบุคคลที่มีส่วนร่วมดำเนินงานวิจัย และบริการวิชาการของมหาวิทยาลัยในปัจจุบัน มีจำนวนประมาณ 30 คน 100 คน และ 7 คน ตามลำดับ

2.6 ปัญหาในการเผยแพร่ผลงานวิจัยเพื่อใช้ประโยชน์ต่อชุมชน ประกอบด้วย

1) ปัญหาจากผู้วิจัย ได้แก่ ภาระงานมาก ไม่มีเวลา ไม่ศรัทธาและไม่เชื่อมั่นในการวิจัย มีความรู้และประสบการณ์ด้านการวิจัยไม่มากนัก ติดกรอบและคิดแยกส่วน ไม่รู้ช่องทางในการเผยแพร่ ขาดทักษะในการเขียนบทความเผยแพร่ผลวิจัย และไม่พยายามเผยแพร่ผลวิจัยสู่ชุมชน

2) ปัญหาจากองค์กร ได้แก่ การติดตาม ให้คำปรึกษา การควบคุมและประเมินคุณภาพการวิจัยค่อนข้างน้อย การเผยแพร่ผลวิจัยผ่านสื่อออกมหาวิทยาลัยค่อนข้างน้อย ขาดการจัดเวทีเผยแพร่ผลวิจัยอย่างต่อเนื่อง การเตรียมบุคลากร/การพัฒนาบุคลากรเพื่อส่งเสริมจิตสำนึกและทักษะในการวิจัยไม่มากเท่าที่ควร



3) ปัญหาผลงานวิจัย ได้แก่ คุณภาพงานวิจัยบางเรื่องไม่น่าพึงพอใจเท่าที่ควร โจทย์วิจัยไม่สอดคล้องกับความต้องการของท้องถิ่น ผลวิจัยไม่เกิดประโยชน์ต่อการพัฒนาท้องถิ่น ผลวิจัยเป็นเรื่องเฉพาะทาง จำนวนเอกสารมีจำกัด และภาษาที่ใช้ในงานวิจัยค่อนข้างเข้าใจในยาก

4) ปัญหาอื่น ๆ ได้แก่ ไม่ตั้งงบประมาณเผยแพร่ผลวิจัยไว้ในโครงการวิจัย ขาดที่ปรึกษา ไม่มีห้องทดลอง ไม่มีสื่อเพื่อเผยแพร่ฯ ที่ตั้งมหาวิทยาลัยห่างไกลแหล่งวิชาการและผู้เชี่ยวชาญ เป็นต้น

จากสภาพปัจจุบันและปัญหาด้านการวิจัยและการเผยแพร่ผลวิจัยเพื่อใช้ประโยชน์สู่ชุมชนดังกล่าวมาแล้วข้างต้น มหาวิทยาลัยราชภัฏภูเก็ต โดยสถาบันวิจัยและพัฒนาได้ทำการศึกษวิเคราะห์ทางเลือกในการแก้ไขปัญหาและวางแผนดำเนินงาน กำกับ ติดตามและประเมินผลงานเพื่อแก้ไขปัญหาและพัฒนางานวิจัยและบริการของมหาวิทยาลัยราชภัฏภูเก็ตอย่างต่อเนื่องและมีประสิทธิภาพยิ่งขึ้น เป็นลำดับ มีผลต่อการเพิ่มจำนวนนักวิจัย โครงการวิจัย งบประมาณวิจัยและผลงานวิจัยที่มีคุณภาพ และเผยแพร่สู่การใช้ประโยชน์ในท้องถิ่นมากขึ้นอย่างต่อเนื่อง และจะพัฒนางานวิจัยและบริการวิชาการของมหาวิทยาลัยให้มีประสิทธิภาพสูงยิ่งขึ้นต่อไป

❖ ปรัชญา (Philosophy)

สถาบันวิจัยและพัฒนา เป็นสถาบันที่มุ่งเน้นนำผลงานวิจัยสู่การพัฒนาท้องถิ่น ปฏิบัติภารกิจบนพื้นที่แห่งความรับผิดชอบต่อมหาวิทยาลัยราชภัฏภูเก็ตและสังคม

❖ วิสัยทัศน์ (Vision)

สถาบันวิจัยและพัฒนา เป็นสถาบันที่จัดการวิจัยและบริการวิชาการที่หลากหลายอย่างมีคุณภาพปฏิบัติการกิจด้านส่งเสริมการวิจัยและบริการวิชาการ ตอบสนองความต้องการของบุคคลท้องถิ่นประเทศชาติ เสริมสร้างประชาสังคมการวิจัยและบริการทางวิชาการให้เข้มแข็ง และเติบโตอย่างยั่งยืน โดยเน้นการวิจัยสร้างองค์ความรู้ด้านการท่องเที่ยว สังคม สิ่งแวดล้อม คุณภาพชีวิต และศิลปวัฒนธรรม

❖ พันธกิจ (Mission)

1. ส่งเสริมการวิจัยและบริการวิชาการ รวมทั้งเผยแพร่องค์ความรู้ บนพื้นฐานของภูมิปัญญาท้องถิ่น ภูมิปัญญาไทย และภูมิปัญญาสากล
2. ปรับปรุงระบบบริหารจัดการงานวิจัยและงานบริการวิชาการให้มีคุณภาพ สอดรับกับแผนยุทธศาสตร์การพัฒนามหาวิทยาลัย ท้องถิ่นและประเทศ



3. ส่งเสริมการวิจัย สร้างองค์ความรู้โดยการวิจัย และพัฒนาคุณภาพงานวิจัยและงานบริการวิชาการ ให้สามารถเผยแพร่ได้ในระดับท้องถิ่น ระดับชาติและระดับนานาชาติ
4. จัดหาทุนอุดหนุนการวิจัยจากแหล่งทุนภายนอกมหาวิทยาลัย
5. พิจารณาให้ทุนอุดหนุนการวิจัยจากกองทุนสนับสนุนการวิจัยแก่อาจารย์ นักศึกษา บุคลากร และบุคคลทั่วไป
6. บริการข่าวสารข้อมูล เป็นศูนย์ข้อมูลด้านการวิจัย และแหล่งทุนสนับสนุนการวิจัยและบริการวิชาการ
7. ประสานงาน แลกเปลี่ยนความรู้ ประสบการณ์ ความก้าวหน้าในงานวิจัย และบริการวิชาการ กับเครือข่ายและหน่วยงานอื่น ๆ ทั้งในและนอกมหาวิทยาลัย
8. จัดประชุม สัมมนา ฝึกอบรม เพื่อให้บริการด้านวิชาการแก่อาจารย์ บุคลากรภายในมหาวิทยาลัยรวมทั้งบุคลากรภายนอกมหาวิทยาลัย
9. ประสานงานร่วมมือท้องถิ่น และหน่วยงานต่างในการพัฒนาท้องถิ่น
10. ประสานงานร่วมมือกับหน่วยงานสังกัดกระทรวงและกรมอื่น ๆ ในการฝึกอบรมและดำเนินงานในโครงการพิเศษต่าง ๆ เช่น โครงการฝึกอบรมหลักสูตรระยะสั้น โครงการประเมินความพึงพอใจต่อการดำเนินงานในโครงการต่าง ๆ ขององค์กรปกครองส่วนท้องถิ่น และโครงการอื่น ๆ
11. ประสานงานปฏิบัติงานอื่น ๆ ตามที่ได้รับมอบหมาย ได้แก่
 - 12.1 งานติดตามการมีงานทำของบัณฑิต
 - 12.2 งานประเมินการปฏิบัติงานของอาจารย์
 - 12.3 งานสรรหาและเสนอขออนุมัติการให้ปริญญาบัณฑิตกิตติมศักดิ์
 - 12.4 งานจดทะเบียนทรัพย์สินทางปัญญา
 - 12.5 งานอื่น ๆ ตามที่ได้รับมอบหมาย

❖ เป้าหมาย (Target)

1. ประเทศ มหาวิทยาลัยฯ ท้องถิ่น และประชาชนในท้องถิ่นได้รับองค์ความรู้จากการวิจัยและบริการวิชาการที่มีคุณภาพและยั่งยืน
2. อาจารย์ บุคลากร และนักศึกษาในมหาวิทยาลัยฯ ได้เพิ่มขีดความสามารถในการวิจัยและพัฒนาวิชาการ โจทย์วิจัยของอาจารย์และนักศึกษาได้รับพัฒนาให้ตอบสนองความต้องการของท้องถิ่นและประเทศ
3. อาจารย์มีผลงานที่มีคุณภาพ ผลวิจัยสามารถเผยแพร่ได้ในระดับท้องถิ่น ระดับชาติ ระดับนานาชาติ และมีการส่งเสริมการนำผลวิจัยสู่การใช้ประโยชน์ต่อชุมชนอย่างต่อเนื่อง
4. ผู้รับผิดชอบงานบริหารจัดการงานวิจัยและบริการวิชาการได้รับการพัฒนา ระบบการบริหารจัดการงานวิจัยและงานบริการวิชาการของมหาวิทยาลัยฯ ได้รับการสนับสนุนด้านงบประมาณ วัสดุ ครุภัณฑ์ ต่อเนื่อง



5. อาจารย์ นักศึกษา และบุคลากรของมหาวิทยาลัยฯ ได้รับทุนอุดหนุนการวิจัยอย่างเพียงพอ และต่อเนื่อง
6. อาจารย์ นักศึกษา และประชาชนในท้องถิ่น ได้รับข้อมูลข่าวสารองค์ความรู้จากการวิจัย อย่างต่อเนื่องและเป็นปัจจุบัน
7. มหาวิทยาลัยฯ มีเครือข่ายและมีการประสานงานด้านการวิจัยและบริการวิชาการอย่าง กว้างขวาง ทันสมัย มีคุณภาพ และยั่งยืน
8. มหาวิทยาลัยฯ มีการบริการวิชาการ โดยการจัดประชุม สัมมนา อบรม และอื่น ๆ เพื่อให้ บริการอย่างมีคุณภาพและตรงตามความต้องการของนักศึกษา อาจารย์ และท้องถิ่น
9. มหาวิทยาลัยฯ มีการประสานงานกับท้องถิ่น หน่วยงานสังกัดกระทรวง ทบวง กรม และ หน่วยงานอื่น ๆ ในการพัฒนาท้องถิ่นและประเทศ โดยการวิจัย การฝึกอบรมเกี่ยวกับหลักสูตรระยะสั้น โครงการพิเศษต่าง ๆ อย่างมีประสิทธิภาพและต่อเนื่อง ส่งผลต่อการพัฒนานักศึกษา อาจารย์ และ ประชาชนอย่างยั่งยืน

❖ วัตถุประสงค์

1. เพื่อเผยแพร่ความรู้เกี่ยวกับการวิจัยในนามสถาบันวิจัยและพัฒนา มหาวิทยาลัยภูเก็ต ให้แก่สาธารณชนได้รับรู้
2. เพื่อส่งเสริม สนับสนุน ประสานงานช่วยเหลือดำเนินงานวิจัย งานบริการวิชาการ งานฝึกอบรม แก่หน่วยงานภายในและภายนอกมหาวิทยาลัยฯ
3. เพื่อแสวงหาความรู้ที่ได้รับจากผลการวิจัย ตลอดจนได้แลกเปลี่ยนประสบการณ์ และ ความคิด จากหน่วยงานต่าง ๆ เกี่ยวกับการดำเนินการด้านการพัฒนาการบริการงานวิชาการงานฝึกอบรม
4. เพื่อดำเนินการที่เกี่ยวข้องกับงานวิจัย งานบริการวิชาการ และงานฝึกอบรมทั่วไปในนาม มหาวิทยาลัยราชภัฏภูเก็ต
5. เพื่อเป็นศูนย์รวบรวมข้อมูลด้านต่าง ๆ ของท้องถิ่น ในเขตพื้นที่มหาวิทยาลัยฯ รับผิดชอบ ในรูปแบบเอกสารและอื่น ๆ

❖ นโยบาย

1. ส่งเสริมให้บุคลากรในมหาวิทยาลัยฯ ทำวิจัยในสาขาวิชาต่าง ๆ ทั้งการวิจัยเฉพาะทางการ วิจัยที่เป็นสหวิทยาการ การวิจัยสถาบัน และการวิจัยที่มีผลต่อการพัฒนาท้องถิ่น โดยเป็นการวิจัยเพื่อ การพัฒนา (Research and Development)
2. ประสานความร่วมมือระหว่างมหาวิทยาลัยฯ กับหน่วยงานอื่น ๆ ทั้งในและต่างประเทศ ให้มี ความร่วมมือในการทำวิจัยให้มากขึ้น
3. ส่งเสริมให้มีการระดมทุนจากแหล่งต่าง ๆ เพื่อใช้ในการวิจัย



4. ส่งเสริมการค้นคว้าวิจัย เพื่อคิดค้น ผลิต ปรับปรุงนวัตกรรมของมหาวิทยาลัยและของท้องถิ่น
5. จัดกิจกรรมส่งเสริมการบริการวิชาการ งานฝึกอบรมรูปแบบต่าง ๆ ที่เหมาะสม
6. ประสานงานและให้ความร่วมมือเกี่ยวกับงานบริการวิชาการ งานฝึกอบรมกับหน่วยงานอื่น ๆ ทั้งภายในและภายนอกมหาวิทยาลัยฯ
7. พัฒนาระบบการปฏิบัติงาน การติดตามผล การประชาสัมพันธ์ที่เกี่ยวข้อง ให้มีประสิทธิภาพและสัมฤทธิ์ผลยิ่งขึ้น
8. จัดกิจกรรมที่สอดคล้องกับวัตถุประสงค์ เป้าหมาย ทั้งกิจกรรมประจำ กิจกรรมเฉพาะกิจ และกิจกรรมพิเศษ

❖ ภาระหน้าที่ของสถาบันวิจัยและพัฒนา

1. สนับสนุนและดำเนินการวิจัย
2. จัดหาทุนอุดหนุนการทำวิจัย
3. เผยแพร่ข้อมูลและข่าวสารเกี่ยวกับการทำวิจัยแก่อาจารย์ นักศึกษา และบุคคลทั่วไป
4. ส่งเสริม สนับสนุน ประสานงานฝึกอบรม และสร้างความเข้มแข็งของชุมชนตามโครงการและกิจกรรมที่กำหนด
5. จัดทำเอกสาร ตลอดจนหนังสือที่เกี่ยวข้องกับงานด้านวิจัยและงานบริการวิชาการ
6. จัดระบบการปฏิบัติงาน การประเมินผลและการจัดเก็บเอกสาร
7. จัดหาอุปกรณ์ เครื่องมือให้ทันสมัยและเหมาะสมแก่การปฏิบัติงาน
8. พัฒนาบุคลากรของสถาบันวิจัยและพัฒนา โดยเข้าร่วมประชุม สัมมนา ฝึกอบรม และศึกษาจากเอกสาร
9. จัดประชุมปรึกษาหารือแลกเปลี่ยนทัศนคติ
10. ศึกษาดูงาน
11. จัดหาแหล่งเงินทุนสนับสนุนงานที่เกี่ยวข้องทั้งงบประมาณแผ่นดิน งบประมาณบำรุงการศึกษา และจากองค์กรภายนอกมหาวิทยาลัย
12. ขอบสนับสนุนการจัดกิจกรรมต่าง ๆ จากส่วนกลางและองค์กรส่วนท้องถิ่น



❖ ยุทธศาสตร์ของสถาบันวิจัยและพัฒนา

ยุทธศาสตร์ที่ 1 การวิจัยเพื่อสร้างองค์ความรู้สู่การใช้ประโยชน์

เป้าประสงค์

นักศึกษา อาจารย์ สังคม และท้องถิ่นได้องค์ความรู้ที่ช่วยเสริมความเข้มแข็งและความสามารถในการแข่งขัน

กลยุทธ์

1. วิจัยและส่งเสริมการวิจัยเพื่อสร้างองค์ความรู้และตอบโจทย์วิจัยให้กับมหาวิทยาลัยฯ ท้องถิ่น และประเทศ

1.1 โครงการวิจัยสถาบัน

1.2 โครงการวิจัยของสำนักงานคณะกรรมการการอุดมศึกษา (สกอ.)

1.3 โครงการวิจัยของสำนักงานกองทุนสนับสนุนการวิจัย (สกว.)

1.4 โครงการวิจัยของสำนักงานคณะกรรมการวิจัยแห่งชาติ (วช.)

1.5 โครงการวิจัยของหน่วยงานในท้องถิ่นและหน่วยงานที่เกี่ยวข้อง

2. ส่งเสริมให้มีการวิจัยเชิงประเมินการดำเนินงานและโครงการต่าง ๆ ตามความต้องการของหน่วยงานภาครัฐและเอกชนในท้องถิ่น ในกลุ่มจังหวัด และระดับประเทศ

3. ส่งเสริมและขยายเครือข่ายการวิจัยในท้องถิ่นเพื่อการเรียนรู้และใช้ประโยชน์

4. พัฒนาและส่งเสริมนักวิจัยอาชีพ สนับสนุนทรัพยากรเพื่อการวิจัย เช่น การผลิตนักวิจัยมือใหม่ จากอาจารย์ นักศึกษาปริญญาตรี นักศึกษาปริญญาโท ข้าราชการ และประชาชน

5. พัฒนานวัตกรรม และเทคโนโลยีสารสนเทศ และการสื่อสารเพื่อการเรียนรู้ด้านการวิจัย และเผยแพร่ข้อมูลที่เกี่ยวข้องกับการวิจัยและบริการวิชาการ

6. ส่งเสริมการวิจัยที่เน้นการประดิษฐ์คิดค้น (Innovation)

7. ส่งเสริมให้มีการวิจัย นำผลวิจัยและสถาบันไปใช้ปรับปรุง และพัฒนาการดำเนินงานของมหาวิทยาลัยให้มีประสิทธิภาพยิ่งขึ้น

8. ส่งเสริมให้องค์กรต่าง ๆ ในท้องถิ่นและในประเทศนำองค์ความรู้จากการวิจัยสู่การใช้ประโยชน์ในชุมชนและในระดับประเทศ เพื่อขึ้นนำและเตือนภัยสังคม

9. ส่งเสริมให้มีการบูรณาการการเรียนการสอนกับการวิจัย

10. แสวงหาแหล่งเงินทุนเพื่อการวิจัยและจัดสรรทุนวิจัยให้กับอาจารย์และผู้ที่เกี่ยวข้อง ทั้งทุนจากภายในและนอกมหาวิทยาลัยฯ โดยเพิ่มวงเงินทุนวิจัยให้สูงกว่าปีก่อน ๆ ไม่น้อยกว่าร้อยละ 5 ต่อปี



ยุทธศาสตร์ที่ 2 การบริการวิชาการแก่สังคม

เป้าประสงค์

ประชาชนในท้องถิ่นได้รับการบริการวิชาการที่มีคุณภาพอย่างยั่งยืน

กลยุทธ์

1. ส่งเสริมการบริการวิชาการที่มีคุณภาพอย่างยั่งยืนให้ประชาชนในท้องถิ่นและสังคม
โครงการ/กิจกรรม

1.1 เป็นศูนย์กลางในการจัดหลักสูตรฝึกอบรมระยะสั้นเพื่อบริการวิชาการตาม
ศักยภาพและความต้องการของท้องถิ่น เช่น หลักสูตรทางด้านภาษา คอมพิวเตอร์ หลักสูตรที่สามารถ
เทียบโอนหน่วยกิตได้ การฝึกอาชีพต่าง ๆ อาทิ อบรมมัคคุเทศก์ อบรมพัฒนามาตรฐานอาชีพบริการ
อบรมหลักสูตรการอาหารตะวันออก อาหารไทย เครื่องดื่ม เบเกอรี่ เป็นต้น

1.2 เป็นศูนย์ในการปฏิบัติงานประเมินโครงการปี 2550 ให้กับองค์กรภาครัฐและ
ภาคเอกชน

1.3 เป็นศูนย์ในการอบรมข้าราชการทุกสังกัดในจังหวัดภูเก็ตในเรื่องการบริหารจัดการ
การวางแผน การทำงานเป็นทีม การคิดสร้างสรรค์ การพัฒนาการเรียนรู้

1.4 สร้างภาคีกับองค์กรท้องถิ่น ในการจัดหลักสูตรฝึกอบรม มีสัมมนา เพื่อให้ความรู้
ทางวิชาการควบคู่กันการเสริมสร้างคุณธรรม จริยธรรม เช่น การอบรมวิจัยในชั้นเรียน การอบรมพัฒนา
ผู้บริหารกับงานวิชาการ

1.5 ให้บริการแหล่งเรียนรู้ต่าง ๆ ของมหาวิทยาลัยฯ เช่น สำนักวิทยบริการ ศูนย์
ภาษา ศูนย์คอมพิวเตอร์ ศูนย์วิทยาศาสตร์ ตลอดจนศูนย์ศึกษาและพัฒนาครู

2. ส่งเสริมการบริการวิชาการที่มีคุณภาพอย่างยั่งยืน ด้านสังคม การท่องเที่ยว
สิ่งแวดล้อม คุณภาพชีวิต และศิลปวัฒนธรรม

2.1 จัดตั้งศูนย์วิจัยอันดามัน เพื่อรวบรวมผลงานวิจัยของคณาจารย์และผู้ที่เกี่ยวข้อง
และเพื่อให้บริการวิจัยด้านสังคม การท่องเที่ยว สิ่งแวดล้อม คุณภาพชีวิต และศิลปวัฒนธรรม

2.2 จัดตั้งศูนย์ข้อมูลเพื่อการท่องเที่ยวในท้องถิ่นภาคใต้ฝั่งอันดามัน

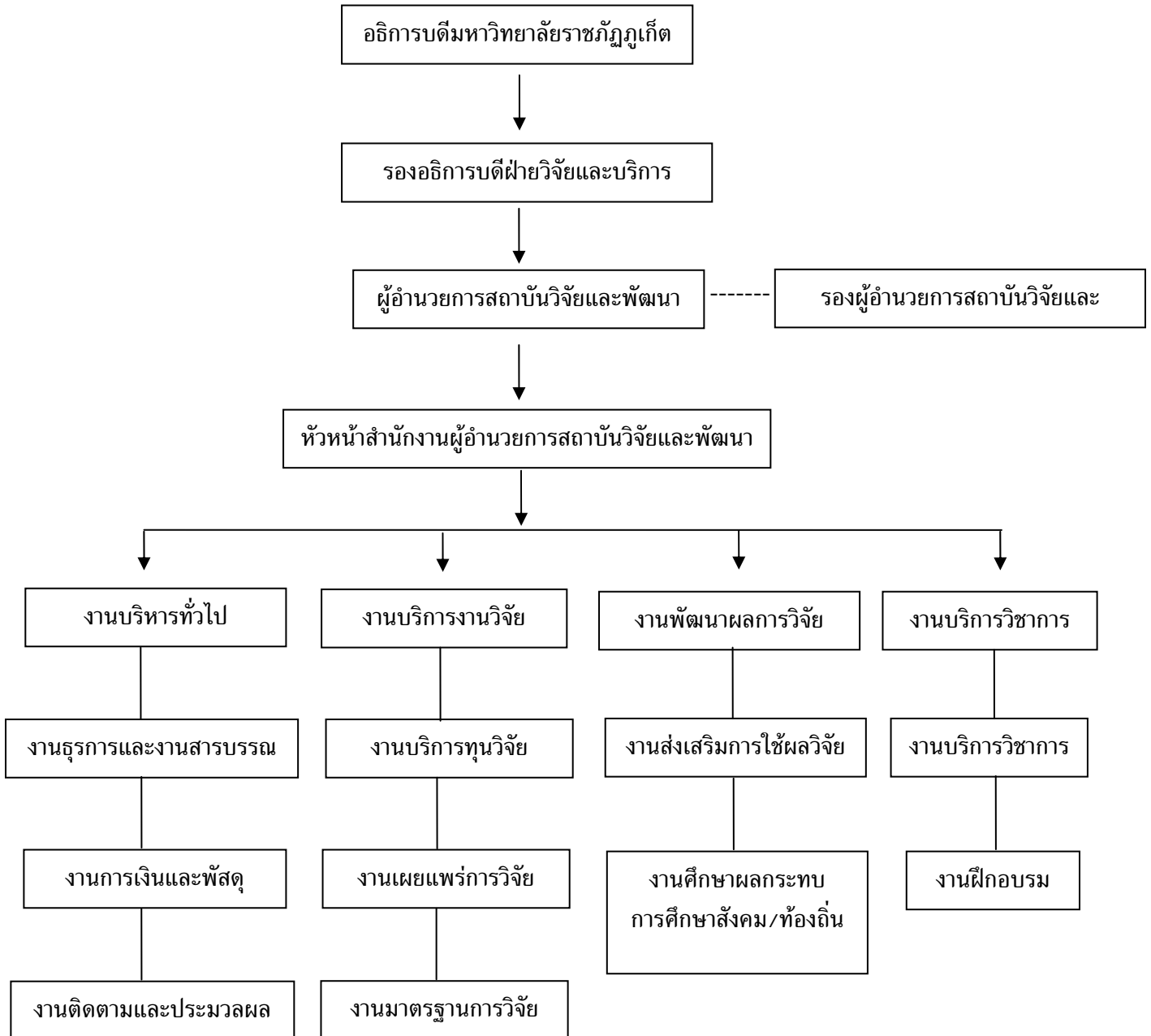
2.3 เป็นศูนย์กลางในการฝึกอบรม เช่น การอบรมมัคคุเทศก์ อบรมพัฒนามาตรฐาน
ด้านอาชีพบริการ สิ่งแวดล้อม และศิลปวัฒนธรรม เป็นต้น

2.4 จัดตั้งหอจดหมายเหตุราชภัฏในมหาวิทยาลัยฯ เพื่อรวบรวมประวัติและความ
เป็นมาของมหาวิทยาลัยฯ และท้องถิ่น



❖ โครงสร้างการจัดองค์กรของสถาบันวิจัยและพัฒนา

สถาบันวิจัยสถาบันวิจัยและพัฒนาเป็นส่วนราชการที่มีฐานะเทียบเท่าคณะ มีการจัดโครงสร้างองค์กรและการบริหารจัดการ ดังนี้



ภาพ 1 โครงสร้างการจัดองค์กรของสถาบันวิจัยและพัฒนา มหาวิทยาลัยราชภัฏอุเทน



1. บุคลากรสถาบันวิจัยและพัฒนา

1.1 ผศ.ดร.อนุศักดิ์	ห้องเสถียร	ผู้อำนวยการสถาบันวิจัยและพัฒนา
1.2 นายเทอดศักดิ์	ยอแสงรัตน์	รองผู้อำนวยการสถาบันวิจัยและพัฒนา
1.3 ผศ.วิไล	พินโยภรณ์	รองผู้อำนวยการสถาบันวิจัยและพัฒนา
1.4 นางพรทิพย์	งานสกุล	รองผู้อำนวยการสถาบันวิจัยและพัฒนา
1.5 นายจรเดช	เจริญพร	รักษาการหัวหน้าสำนักงานผู้อำนวยการสถาบันวิจัยและพัฒนา
1.6 นางสาววิมล	ลือเสียง	เจ้าหน้าที่บริหารงานทั่วไป
1.7 นางเลอลักษณ์	แก้วคงสุข	เจ้าหน้าที่บริหารงานทั่วไป
1.8 นายอัสมัน	อาแซ	เจ้าหน้าที่พิมพ์ดีด

2. โครงสร้างคณะกรรมการบริหารเงินกองทุนเพื่อการวิจัยมหาวิทยาลัยราชภัฏภูเก็ต

- 2.1 อธิการบดี เป็นประธานกรรมการ
- 2.2 รองอธิการบดีที่อธิการบดีมอบหมาย เป็นรองประธานกรรมการ
- 2.3 คณบดี หรือตัวแทนคณาจารย์ในแต่ละคณะตามคำแนะนำของคณบดี คณะละ 1 คน
- 2.4 ผู้อำนวยการสำนักหรือตัวแทนในแต่ละสำนักตามคำแนะนำของผู้อำนวยการสำนัก สำนักละ 1 คน เป็นกรรมการ
- 2.5 กรรมการสภามหาวิทยาลัยฯ จากตัวแทนคณาจารย์ 1 คน เป็นกรรมการ
- 2.6 ผู้อำนวยการสถาบันวิจัยและพัฒนา เป็นกรรมการและเลขานุการ

❖ ประเด็นยุทธศาสตร์ของสถาบันวิจัยและพัฒนา

ประเด็นยุทธศาสตร์ที่ 1 การวิจัยเพื่อสร้างองค์ความรู้ สู่การใช้ประโยชน์ต่อชุมชน

เป้าประสงค์ คือ สังคมและท้องถิ่น ได้องค์ความรู้ที่ช่วยเสริมสร้างความเข้มแข็งและความสามารถในการแข่งขัน

ยุทธศาสตร์ในการดำเนินงาน

1.1 การเพิ่มขีดความสามารถในการวิจัยของบุคลากรในมหาวิทยาลัยฯ มีแนวทางในการดำเนินงาน ดังนี้

1.1.1 พัฒนาบุคลากรเพื่อการเป็นนักวิจัยรุ่นใหม่ โดยการจัดอบรม สัมมนา ขึ้นเองภายในมหาวิทยาลัย หรือร่วมกับหน่วยงานอื่น และมีการแลกเปลี่ยนเรียนรู้ระหว่างผู้สนใจกับนักวิจัยรุ่นพี่ (mentor) โดยเชิญนักวิจัยระดับชาติ/ระดับท้องถิ่นมาให้แนวทางในการวิจัย



1.1.2 จูงใจให้อาจารย์ในมหาวิทยาลัยสนใจทำวิจัยมากขึ้น โดยกำหนดภาระงานของการวิจัยเป็นส่วนหนึ่งของภาระการทำงานประจำ (work load)

1.1.3 จัดหาทุนอุดหนุนการวิจัยให้แก่บุคลากรในมหาวิทยาลัยเพิ่มขึ้น

1.1.4 พัฒนาระบบบริหารจัดการงานวิจัยให้มีประสิทธิภาพสูงขึ้น

1.1.5 ส่งเสริมให้มีที่มวิจัยเชิงประเมินการดำเนินงานและโครงการต่าง ๆ ตามความต้องการของหน่วยงานภาครัฐและเอกชน

1.1.6 มีการกระตุ้น ส่งเสริมเจตคติให้คณาจารย์มีความกระตือรือร้นที่จะทำวิจัย โดยผ่านสื่อต่าง ๆ อย่างต่อเนื่อง

1.1.7 ประสานความร่วมมือระหว่างมหาวิทยาลัยกับหน่วยงานอื่นทั้งในและต่างประเทศ ให้มีความร่วมมือกับมหาวิทยาลัยมากขึ้น

1.2 การพัฒนาโจทย์การวิจัยให้ตอบสนองความต้องการของสังคม มีแนวทางในการดำเนินงาน ดังนี้

1.2.1 ส่งเสริมให้บุคลากรในมหาวิทยาลัยทำวิจัยในสาขาต่าง ๆ ทั้งการวิจัยเฉพาะทางการวิจัยสหวิทยาการ การวิจัยสถาบัน การวิจัยที่มีผลต่อการพัฒนาสังคม (research and development)

1.2.2 โจทย์การวิจัยเกี่ยวข้องกับปัญหาของสังคม โดยผู้ใช้ผลการวิจัยมีส่วนร่วมในการกำหนดโจทย์วิจัย เน้นการวิจัยที่เกี่ยวข้องกับการท่องเที่ยว การอนุรักษ์สิ่งแวดล้อม ศิลปวัฒนธรรม การพัฒนาคุณภาพชีวิตอย่างยั่งยืน และการพัฒนาการเรียนการสอน เป็นต้น

1.2.3 ส่งเสริมการวิจัยที่สืบสานโครงการอันเนื่องมาจากโครงการพระราชดำริ

1.2.4 ประสานงานการวิจัยกับเครือข่ายและหน่วยงานที่เกี่ยวข้อง

1.3 การส่งเสริมการนำผลการวิจัยสู่การใช้ประโยชน์ต่อชุมชน มีแนวทางในการดำเนินงาน ดังนี้

1.3.1 ส่งเสริมให้มีการใช้องค์ความรู้ และผลการวิจัย ชี้นำและเตือนภัยสังคม

1.3.2 ส่งเสริมให้มีการนำผลการวิจัยมาบูรณาการกับการเรียนการสอน

1.3.3 พัฒนาระบบและรูปแบบการเผยแพร่ การนำผลการวิจัยไปสู่การใช้ประโยชน์ต่อชุมชน ได้แก่ การเผยแพร่ผ่านสื่อต่าง ๆ และการจัดเวทีเพื่อนำเสนอผลงานวิจัย เป็นต้น

1.3.4 ส่งเสริมให้มีการนำเสนอผลการวิจัยสู่การจดทะเบียนทรัพย์สินทางปัญญา

1.4 การพัฒนาระบบการติดตามและประเมินผลการดำเนินงานตามยุทธศาสตร์

ประเด็นยุทธศาสตร์ที่ 2 การบริการวิชาการแก่สังคม

เป้าประสงค์ คือ สังคมได้รับการบริการทางวิชาการ ที่มีคุณภาพอย่างยั่งยืน ครู และบุคลากรทางการศึกษาในท้องถิ่นและเครือข่าย ได้รับการพัฒนาคุณภาพและมาตรฐานตามเกณฑ์วิชาชีพชั้นสูง

ยุทธศาสตร์ในการดำเนินงาน

2.1 ส่งเสริมการบริการวิชาการที่มีคุณภาพให้กับประชาชนในท้องถิ่น มีแนวทางในการดำเนินงาน ดังนี้



2.1.1 จัดหลักสูตรฝึกอบรมระยะสั้นเพื่อการบริหารวิชาการตามศักยภาพและความต้องการของท้องถิ่น ได้แก่ หลักสูตรทางด้านภาษา คอมพิวเตอร์ การฝึกอาชีพต่าง ๆ และหลักสูตรที่สามารถเทียบโอนหน่วยกิตได้ เป็นต้น

2.1.2 การสร้างภาคีกับองค์กรท้องถิ่นในการจัดหลักสูตรเพื่อให้ความรู้ทางวิชาการควบคู่กับการเสริมสร้างคุณธรรม จริยธรรม

2.1.3 การให้บริการแหล่งเรียนรู้ต่าง ๆ ของมหาวิทยาลัย ได้แก่ หอสมุดกลาง ศูนย์ภาษา ศูนย์เทคโนโลยีสารสนเทศ ศูนย์วิทยาศาสตร์และวิทยาศาสตร์ประยุกต์ และศูนย์ศึกษาและพัฒนาครู เป็นต้น

2.1.4 การจัดตั้งศูนย์วิจัยอันดามัน เพื่อรวบรวมงานวิจัยของคณาจารย์ในมหาวิทยาลัย และเพื่อให้บริการทางการวิจัยเพื่อการท่องเที่ยว สิ่งแวดล้อม และศิลปวัฒนธรรม เป็นต้น

2.1.5 การจัดตั้งศูนย์ข้อมูลเพื่อการท่องเที่ยวในท้องถิ่นภาคใต้ฝั่งทะเลอันดามัน

2.1.6 การเป็นศูนย์กลางในการฝึกอบรมในด้านมัคคุเทศก์ สิ่งแวดล้อม และศิลปวัฒนธรรม เป็นต้น

2.1.7 การส่งเสริมให้อาจารย์เป็นผู้ทรงคุณวุฒิที่ปรึกษา กรรมการ/วิชาชีพ กรรมการสอบหรือกรรมการที่ปรึกษาวิทยานิพนธ์ภายนอก

2.1.8 การให้บริการโครงการอันเนื่องมาจากแนวพระราชดำริเพื่อการพัฒนาท้องถิ่น

2.2 การพัฒนาครูและบุคลากรทางการศึกษา มีแนวทางในการดำเนินงาน ดังนี้

2.2.1 การพัฒนาครูและผู้บริหารประจำการในเขตพื้นที่การศึกษาที่รับผิดชอบให้ได้รับวุฒิการศึกษาที่กฎหมายกำหนด ได้แก่ การพัฒนาครูให้ได้รับวุฒิการศึกษาระดับปริญญาตรีทางการศึกษา และการพัฒนาผู้บริหารสถานศึกษาให้ได้รับวุฒิประกาศนียบัตรบัณฑิตบริหารการศึกษา เป็นต้น

2.2.2 ผลิตครูและบุคลากรทางการศึกษาตามความต้องการของสถานศึกษา

2.2.3 การศึกษาวิจัย ศึกษาปัญหา ความต้องการในการพัฒนาศักยภาพครูและบุคลากรทางการศึกษา เพื่อแก้ไขและพัฒนา

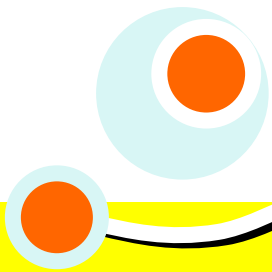
2.2.4 การพัฒนาเครือข่ายการพัฒนาครูและบุคลากรทางการศึกษา

2.2.5 การยกย่อง เชิดชูเกียรติครูในท้องถิ่น

2.2.6 จัดอบรมสัมมนาทางการศึกษา ตามความต้องการของครู และบุคลากรทางการศึกษาในท้องถิ่น



ส่วนสาร:



ผลการดำเนินงาน

ของสถาบันวิจัยและพัฒนา ประจำปี 2550



◆ มาตรฐานด้านการวิจัยและงานสร้างสรรค์

ผลงานวิจัยและงานสร้างสรรค์เป็นงานนวัตกรรมที่นำไปสู่การสร้าง และพัฒนาทรัพยากรบุคคลที่เชี่ยวชาญสูง การสร้างและพัฒนาองค์ความรู้ใหม่ซึ่งเป็นการขยายพรมแดนของความรู้และทรัพย์สินทางปัญญาที่สามารถนำไปประยุกต์ใช้งานได้จริง เป็นปัจจัยสำคัญของการพัฒนาคุณภาพ ประสิทธิภาพและขีดความสามารถของนักศึกษา อาจารย์ และประชาชน รวมทั้งการการพัฒนาสู่สังคมเรียนรู้ สังคมความรู้ และสังคมแห่งภูมิปัญญา อันก่อให้เกิดวัฒนธรรมการใช้ความรู้ในการกำหนดทิศทางและการพัฒนา ตลอดจนการเพิ่มศักยภาพการแข่งขันของประเทศ

ตัวชี้วัดที่ 3.1 จำนวนโครงการวิจัยใหม่

ผลการดำเนินงาน จากการสำรวจข้อมูลจำนวนโครงการวิจัยใหม่ ในปีงบประมาณ พ.ศ.2550 จากคณะ ศูนย์ สำนักต่าง ๆ ของมหาวิทยาลัยราชภัฏภูเก็ต พบว่า มีจำนวนทั้งสิ้น 73 โครงการ ดังต่อไปนี้

ชื่อโครงการ	ผู้รับผิดชอบ
1. การมีส่วนร่วมของชุมชนในการพัฒนาการท่องเที่ยวอย่างยั่งยืน	ดร.อรทัย ครุธเวช
2. ศึกษาสารเคมีและฤทธิ์ทางชีวภาพจากต้นกระดุกไก่อ	นางสาวปิยนุช สุขเกิด
3. เครื่องเชื่อมต่อความดันสูง	นายสมศักดิ์ ลิ้มวงศกร
4. การศึกษาวัสดุอุปกรณ์ปลูกที่เหมาะสมในการย้ายปลูกกล้วยไม้	นางสิริรัตน์ เพชรเหมือน
5. การปนเปื้อนของแบคทีเรียในปลาที่เลี้ยงในกระชังจังหวัดภูเก็ต	นางอัจฉริยา สุวรรณสังข์
6. การพัฒนาบทเรียนวิชาโครงสร้างข้อมูลและขั้นตอนวิธีบนเครือข่ายคอมพิวเตอร์	นายมานพ ชาชโย
7. การศึกษาช่วงเวลาปลูก ระยะปลูก และจำนวนต้นต่อหลุมที่เหมาะสมปลูกกระเจี๊ยบแดง	ผศ.วิชาดา ปราชญาภักดี
8. การศึกษาความพึงพอใจของนายจ้างผู้ประกอบการใช้บัณฑิตกรายปี 2548-2549	นายเสถียร แก้วพระปราบ
9. การประเมินกองทุนสนับสนุนการพัฒนาอาจารย์มหาวิทยาลัยราชภัฏภูเก็ต	ดร.นิคม จารุมณี และคณะ
10. ภาพความสำเร็จในมุมมองการจัดการศึกษาส่วนท้องถิ่นจังหวัดภูเก็ต	นายจรเดช เจริญพร



ชื่อโครงการ	ผู้รับผิดชอบ
11. การศึกษาปัญหา ความต้องการศักยภาพการศึกษาฝึกอบรมบุคลากรจังหวัดภูเก็ต	ผศ.ดร.รพี บุญยศศาสตร์
12. ศึกษาแนวทางในการส่งเสริมเนื้อหาด้านจริยธรรมทางสื่อ วิทยุกระจายเสียงและวิทยุชุมชน	นางสาวมยุเรศ ตนะวัฒนา
13. การพัฒนาชุดการเรียนรู้ฝรั่งเศสเพื่อการท่องเที่ยว	ผศ.กฤษมาลย์ แก้วอุดม
14. การประเมินผลความพึงพอใจของผู้รับบริการของมหาวิทยาลัยราชภัฏภูเก็ต	นายขจรเดช เจริญพร
15. การพัฒนาศักยภาพของระบบสวัสดิการชุมชนเพื่อการแก้ปัญหาความยากจนแบบบูรณาการ กรณีศึกษา ตำบลป่าคลอก อำเภอถลาง จังหวัดภูเก็ต	ผศ.ประภาศรี อึ้งกุล
16. ศึกษาสารเคมีและฤทธิ์ทางชีวภาพจากต้นตำหยาวเหลือง กระจุก กล้วยลิงดอกเดี่ยว	ผศ.อุมา ประวัติ
17. การศึกษาความหลากหลายและการพัฒนาสาหร่ายขนาดใหญ่ทางภาคใต้ของประเทศเพื่อการใช้ประโยชน์อย่างยั่งยืน	ผศ.มณฑนา นวลเจริญ
18. การบำบัดทิ้งย้อมผ้าบาติก โดยใช้ไคตินและไคแซน	ดร.สายธาร ทองพร้อม
19. ศึกษาความเป็นไปได้ธุรกิจรีไซเคิลขยะพลาสติก	รศ.สุวัฒน์ วิรุฬสิงห์
20. ศึกษาสุนทรียภาพในการประพันธ์ คำทำนายใบเชียมชี ในศาลเจ้าจีนของจังหวัดภูเก็ต พังงา กระบี่	นางสาวจุฬารัตน์ รัตนะ นางสาวรุ่งรัตน์ ทองสกุล
21. ประเพณีความเชื่อที่อาศัยศาลเจ้าจีนในการประกอบพิธีกรรมในจังหวัดภูเก็ต	นายภาณุวัฒน์ เสงี่ยม นางสาวภัทรภรณ์ กฤษณะพันธ์
22. การประยุกต์ใช้ภูมิปัญญาเศรษฐกิจพอเพียงเพื่อการพัฒนาชุมชนอยู่เย็นเป็นสุข กรณีศึกษากลุ่มจังหวัดชายฝั่งทะเลอันดามัน (ภูเก็ต พังงา กระบี่)	นายสนธยา ปานแก้ว
23. การประยุกต์ใช้หลักการเบื้องต้นทางพระพุทธศาสนาของนักศึกษาคณะมนุษยศาสตร์และสังคมศาสตร์	นายมนูญ สอนโพณงาม นายศักดิ์ชัย โพธิ์ใส นายบุญชู ก่ออุดมรัตน์
24. การประเมินความพึงพอใจมิติที่ 2 ด้านคุณภาพการให้บริการ (เทศบาลนครภูเก็ต)	นายขจรเดช เจริญพร และคณะ
25. สำรวจ อบต.รัชฎา เปลี่ยนฐานะเป็นเทศบาลตำบลรัชฎา	นายเทอดศักดิ์ ยอแสงรัตน์ และคณะ
26. การประเมินความพึงพอใจมิติที่ 2 ด้านคุณภาพการให้บริการ (อบต.เกาะแก้ว)	นางสาววิมล ลือเสียง นายกิตติพงษ์ ประทีป ณ ถลาง



ชื่อโครงการ	ผู้รับผิดชอบ
27. กรประเมินความพึงพอใจมิติที่ 2 ด้านคุณภาพการให้บริการ (อบต.ศรีสุนทร)	นายรัฐพล พรหมสะอาด และคณะ
28. กรประเมินความพึงพอใจมิติที่ 2 ด้านคุณภาพการให้บริการ (เทศบาลกระทุ่ม)	รศ.มะโน คำบำรุง
29. กรประเมินความพึงพอใจมิติที่ 2 ด้านคุณภาพการให้บริการ (เทศบาลเทพกระษัตรี)	นายรัฐพงษ์ ถือดำ
30. กรประเมินความพึงพอใจมิติที่ 2 ด้านคุณภาพการให้บริการ (อบต.ป่าคลอก)	อ.พรทิพย์ งานสกุล
31. กรประเมินความพึงพอใจมิติที่ 2 ด้านคุณภาพการให้บริการ (อบต.ราไวย์)	นายรัฐพล พรหมสะอาด และคณะ
32. กรประเมินความพึงพอใจมิติที่ 2 ด้านคุณภาพการให้บริการ (อบต.วิชิต)	นางวัชรี หิรัญพันธ์ และคณะ
33. โครงการพัฒนากิจกรรมการเรียนการสอน	นายรัฐพล พรหมสะอาด ผศ.สันหพัฒน์ อรุณธารี
34. โครงการจัดการเรียนการสอนคอมพิวเตอร์แก่นักเรียนในสังกัดเทศบาล	นายรัฐพล พรหมสะอาด ผศ.สันหพัฒน์ อรุณธารี
35. โครงการจัดการเรียนการสอนภาษาต่างประเทศ	นายรัฐพล พรหมสะอาด ผศ.สันหพัฒน์ อรุณธารี
36. โครงการพัฒนาบุคลากร	นายชยุต บุญรัตน์ นางสาวสุนันทา คชมาศ
37. โครงการชุมชนมีส่วนร่วมในการจัดการศึกษา	นายชยุต บุญรัตน์ นางสาวสุนันทา คชมาศ
38. ศูนย์พัฒนาเด็กเล็ก	นายชยุต บุญรัตน์ นางสาวสุนันทา คชมาศ
39. โครงการดำเนินการดูแลบำรุงรักษาส่วนสาธารณะ	รศ.มะโน คำบำรุง นายอัครินทร์ ทองขาว
40. จ้างดำเนินการทำความสะอาดลำรางสาธารณะ	รศ.มะโน คำบำรุง นายอัครินทร์ ทองขาว
41. โครงการจัดเก็บและขนส่งขยะแยกประเภท	รศ.มะโน คำบำรุง นายอัครินทร์ ทองขาว



ชื่อโครงการ	ผู้รับผิดชอบ
42. โครงการจ้างเหมาเอกชนในการรักษาความสะอาด	นายเสถียร แก้วพระปราบ นายวิสุทธิ์ จันทิรา
43. โครงการเงินอุดหนุนชุมชนรักษาความสะอาดและดูแลสิ่งแวดล้อม	นางสาวสุดาพร เอียดสกุล นายกำพล ม้าทอง
44. โครงการติดตั้งซุ้มเฉลิมพระเกียรติ	นางสาวเลอลักษณ์ แก้วคงสุข
45. โครงการติดตั้งเสาไฮเมท สวนเฉลิมพระเกียรติ ร.9	นายเทอดศักดิ์ ยอแสงรัตน์
46. โครงการติดตั้งเสาไฟตัวเลขกำกับสัญญาณไฟจราจรโดยติดตั้งเครื่องนับเวลาถอยหลังชนิดใช้หลอด LED จำนวน 17 ทางแยก	รศ.จิรา อธิสุวรรณจักร
47. โครงการขยายเวลาให้บริการเพื่อประชาชน	นางสาววิมล ลือเสียง นายกิตติพงศ์ ประทีป ณ ถลาง
48. โครงการตรวจตรา ดูแลรักษาความปลอดภัยในชีวิตและทรัพย์สินแก่ประชาชนในเขตเทศบาลนครภูเก็ต	นางสาววิมล ลือเสียง นายกิตติพงศ์ ประทีป ณ ถลาง
49. โครงการคนรุ่นใหม่ใส่ใจสุขภาพพื้น	นายธวัชชัย บุญเจ็ด นางสาววิมล ลือเสียง
50. โครงการโรงเรียนส่งเสริมสุขภาพ	นางสาวเลอลักษณ์ แก้วคงสุข
51. โครงการพัฒนาศักยภาพของเยาวชนรุ่นใหม่เพื่อห่างไกลยาเสพติด	นางสาวสุดาพร เอียดสกุล นายกำพล ม้าทอง
52. โครงการรณรงค์ป้องกันยาเสพติดและบรรเทาปัญหา ยาเสพติด	นางสาวสุดาพร เอียดสกุล นายกำพล ม้าทอง
53. โครงการส่งเสริมคุณภาพที่ดีแก่ผู้สูงอายุ	นางสาววิมล ลือเสียง นายกิตติพงศ์ ประทีป ณ ถลาง
54. โครงการส่งเสริมสุขภาพภิบาลในเขตเมือง	นายสุภาณี บุญโยม
55. โครงการอนุรักษ์สืบสานวัฒนธรรมและวันสำคัญของชาติ	นายชยุต บุญรัตน์ ว่าที่ ร.ต.ไพศาล
56. สำรวจความคิดเห็นของประชาชนที่มีต่อร่างเทศบัญญัติเทศบาลกระบี่	นายเสถียร แก้วพระปราบ และคณะ
57. สำรวจความต้องการด้านการศึกษา ท่องเที่ยว และอาชีพ (อบจ.พังงา)	ผศ.ดร.จिरพันธ์ ไตรทิพจรัส
58. สำรวจความพึงพอใจของประชาชน และติดตามประเมินผลโครงการขององค์การบริหารส่วนจังหวัดพังงา ปี 2549	ผศ.ดร.จिरพันธ์ ไตรทิพจรัส และคณะ



ชื่อโครงการ	ผู้รับผิดชอบ
59. ประเมินความพึงพอใจมิติที่ 2 ด้านคุณภาพการให้บริการ (อบต.เทพกระษัตรี)	อ.มนทรา ไชยตะญากร
60. ประเมินความพึงพอใจมิติที่ 2 ด้านคุณภาพการให้บริการ (เทศบาลป่าตอง)	นายขจรเดช เจริญพร
61. ประเมินความพึงพอใจมิติที่ 2 ด้านคุณภาพการให้บริการ (เทศบาลกะรน)	นางเอมอร นาคหลง
62. ประเมินความพึงพอใจมิติที่ 2 ด้านคุณภาพการให้บริการ (อบต.สาคร)	รศ.มะโน คำบำรุง
63. ศึกษาความต้องการ/ข้อเสนอด้านบริการที่อยู่อาศัยประเภทห้องชุดจังหวัดภูเก็ต	ผศ.ดร.จिरพันธ์ ไตรทิพจรัส และคณะ
64. ประเมินความพึงพอใจมิติที่ 2 ด้านคุณภาพการให้บริการ (อบต.ไม้ขาว)	นางสาวประไพพิมพ์ สุระเชษฐคมสัน และคณะ
65. ประเมินความพึงพอใจมิติที่ 2 ด้านผู้บริหาร (เทศบาลเชิงทะเล)	รศ.สมชาย สกุลทัพ และคณะ
66. การประกันคุณภาพการศึกษา	นายขจรเดช เจริญพร
67. การประเมินการเผยแพร่ข่าวสารโรคเอดส์ โรคติดต่อทางเพศสัมพันธ์ และวัณโรคทางสื่อวิทยุกระจายเสียงและวิทยุชุมชน	ผศ.มยุเรศ ตนะวัฒนา
68. โครงการวิจัยประเมินผลการพัฒนาศักยภาพในการป้องกันและแก้ปัญหาอุบัติเหตุทางถนนอย่างเป็นระบบ	ผศ.ปวารณา อัจฉริยบุตร
69. ยุทธศาสตร์การพัฒนาสถานศึกษาและเขตพื้นที่การศึกษา : ศึกษากรณีสถานศึกษาและเขตพื้นที่การศึกษาในจังหวัดสามเหลี่ยมอันดามัน	ผศ.ดร.จिरพันธ์ ไตรทิพจรัส
70. การประเมินมาตรการโรงเรียนโรงเรียนเพื่อป้องกันภาวะโภชนาการเกินในวัยเด็กของโรงเรียนสังกัดเทศบาลนครภูเก็ต	ผศ.ดร.เพ็ญจันทร์ เจียบประเสริฐ
71. การใช้รูปแบบ scmgA เพื่อพัฒนาคุณธรรมนักเรียน ช่วงชั้นที่ 3 จังหวัดกระบี่พังงา ภูเก็ต	รศ.ธีรศักดิ์ อัครบวร
72. ประเมินผลการดำเนินงานโครงการของเทศบาลภูเก็ต	นายรัฐพล พรหมสะอาด
73. ความคาดหวังของผู้บริหารและหัวหน้ากลุ่มงานอาชีพและเทคโนโลยีในสถานศึกษาสังกัดการศึกษาขั้นพื้นฐาน ในเขตพื้นที่บริการต่อความสามารถและคุณลักษณะบัณฑิต คณะครุศาสตร์ สาขาคอมพิวเตอร์ หลักสูตร 5 ปี	นายมานพ ชำชโย



ตัวชี้วัดที่ 4.2.1 ร้อยละของงานวิจัยและงานสร้างสรรค์ที่ตีพิมพ์เผยแพร่ หรือนำไปใช้ประโยชน์ในระดับชาติ หรือระดับนานาชาติต่ออาจารย์ประจำ

ผลการดำเนินงาน จากการสำรวจข้อมูลร้อยละของงานวิจัยและงานสร้างสรรค์ที่ตีพิมพ์เผยแพร่ หรือนำไปใช้ประโยชน์ในระดับชาติ หรือระดับนานาชาติต่ออาจารย์ประจำ จากคณะ ศูนย์ สำนักต่าง ๆ ของมหาวิทยาลัยราชภัฏภูเก็ต พบว่า

1. จำนวนงานวิจัยและงานสร้างสรรค์ที่ตีพิมพ์เผยแพร่ หรือนำไปใช้ประโยชน์ในระดับชาติ หรือระดับนานาชาติ มีจำนวน 7 เรื่อง
2. จำนวนอาจารย์ประจำและนักวิจัยประจำที่ปฏิบัติงานจริง มีจำนวน 264 คน
3. จำนวนอาจารย์ประจำและนักวิจัยประจำที่ลาศึกษาต่อ มีจำนวน 6 คน
4. จำนวนอาจารย์ประจำและนักวิจัยประจำทั้งหมด มีจำนวน 270 คน

ดังนั้น ร้อยละของงานวิจัยและงานสร้างสรรค์ที่ตีพิมพ์เผยแพร่ หรือนำไปใช้ประโยชน์ในระดับชาติ หรือระดับนานาชาติต่ออาจารย์ประจำ คิดเป็นร้อยละ 2.65 ดังต่อไปนี้

ชื่องานวิจัย/งานสร้างสรรค์	ชื่อผู้ทำวิจัย/งานสร้างสรรค์	วัน/เดือน/ปี ที่ตีพิมพ์เผยแพร่ หรือนำไปใช้ประโยชน์	แหล่งที่ตีพิมพ์เผยแพร่ หลักฐานอ้างอิง การนำไปใช้ประโยชน์
1. Passive Millimeter-Wave Retrieval of Global Precipitation Utilizing Satellites and A Numerical Weather Prediction Model	ดร.ชินวัชร สุรัสวดี	18 ตุลาคม 2549	October Meeting of the IEEE Geoscience and Remote Sensing Society Boston Chapter, MIT Lincoln Laboratory
2. Comparison of AMSU Millimeter-Wave Statellite Observations, MM5/TBSCAT Predicted Radiances, and Electromagnetic Models for Hydrometeors	ดร.ชินวัชร สุรัสวดี	ตุลาคม 2549	IEEE Trans. Geosci. Remote Sens.
3. Geosynchronous Microwave Sounding of Precipitation Parameters at Convective Scales	ดร.ชินวัชร สุรัสวดี	23-27 ตุลาคม 2549	Third Workshop of the International Precipitation Working Group, Melbourne, Australia



ชื่องานวิจัย/งานสร้างสรรค์	ชื่อผู้ทำวิจัย/งานสร้างสรรค์	วัน/เดือน/ปี ที่ตีพิมพ์เผยแพร่ หรือนำไปใช้ ประโยชน์	แหล่งที่ตีพิมพ์เผยแพร่ หลักฐานอ้างอิง การนำไปใช้ประโยชน์
4. Radiative Transfer : Theory and Observations	ดร.ชินวัชร สุรัสวดี	12-13 เมษายน 2550	
5. Simulated Performance of Alternative GEM and Syntheti Aperture System	ดร.ชินวัชร สุรัสวดี	12-13 เมษายน 2550	
6. Spoofing Attack Scenario on Visa 3-D Secure	ผศ.วิภาวรรณ บัวทอง นายพิทา จารุพูนผล	พฤษภาคม 2550	
7. The Future of E-Commerce Security	ผศ.วิภาวรรณ บัวทอง นายพิทา จารุพูนผล	พฤษภาคม 2550	

ตัวชี้วัดที่ 4.2.2 จำนวนเงินสนับสนุนงานวิจัยและงานสร้างสรรค์จากภายในและภายนอกสถาบันต่ออาจารย์ประจำ

ผลการดำเนินงาน จากการสำรวจข้อมูลจำนวนเงินสนับสนุนงานวิจัยและงานสร้างสรรค์จากภายในและภายนอกสถาบันต่ออาจารย์ประจำ จากคณะ ศูนย์ สำนักต่าง ๆ ของมหาวิทยาลัยราชภัฏภูเก็ต พบว่า

1. จำนวนอาจารย์ประจำและนักวิจัยประจำที่ปฏิบัติงานจริง มีจำนวน 264 คน
2. จำนวนอาจารย์ประจำและนักวิจัยประจำที่ลาศึกษาต่อ มีจำนวน 6 คน
3. จำนวนอาจารย์ประจำและนักวิจัยประจำทั้งหมด มีจำนวน 270 คน
4. จำนวนเงินสนับสนุนงานวิจัยและงานสร้างสรรค์ที่อาจารย์ประจำและนักวิจัยประจำได้รับจากภายในสถาบัน มีจำนวน 1,062,582 บาท (หนึ่งล้านหกหมื่นสองพันห้าร้อยแปดสิบสองบาทถ้วน)
5. จำนวนเงินสนับสนุนงานวิจัยและงานสร้างสรรค์ที่อาจารย์ประจำและนักวิจัยประจำได้รับจากภายนอกสถาบัน มีจำนวน 9,724,084 บาท (เก้าล้านเจ็ดแสนสองหมื่นสี่พันแปดสิบสี่บาทถ้วน)

ดังนั้น จำนวนเงินสนับสนุนงานวิจัยและงานสร้างสรรค์จากภายในและภายนอกสถาบันต่ออาจารย์ประจำ คิดเป็นเงิน 40,858.58 บาท/คน (สี่หมื่นแปดร้อยห้าสิบแปดบาทห้าสิบแปดสตางค์) ดังต่อไปนี้



ชื่อโครงการ	ผู้รับผิดชอบ	งบประมาณ (บาท)			หมายเหตุ
		บ.กศ.	งปม.	งบอื่น ๆ	
1. การมีส่วนร่วมของชุมชนในการพัฒนาการท่องเที่ยวอย่างยั่งยืน	ดร.อรทัย ครูเวโซ	114,500			
2. ศึกษาสารเคมีและฤทธิ์ทางชีวภาพจากต้นกระดุกไก่อ	น.ส.ปิยนุช สุขเกิด	200,000			
3. เครื่องเชื่อมต่อความดันสูง	นายสมศักดิ์ ลีม่วงศกร	51,750			
4. การศึกษาวัสดุอุปกรณ์ปลูกที่เหมาะสมในการย่อยปลูกกล้วยไม้	นางสิริรัตน์ เพชรเหมือน	65,000			
5. การปนเปื้อนของแบคทีเรียในปลาที่เลี้ยงในกระชังจังหวัดภูเก็ต	นางอัจฉริยา สุวรรณสังข์	150,000			
6. การพัฒนาบทเรียนวิชาโครงสร้างข้อมูลและขั้นตอนวิธีบนเครือข่ายคอมพิวเตอร์	นายมานพ ชาชิโย	84,590			
7. การศึกษาช่วงเวลาปลูก ระยะปลูก และจำนวนต้นต่อหลุมที่เหมาะสมปลูกกระเจี๊ยบแดง	ผศ.วิชาดา ปราชญ์ภักดิ์	51,370			
8. การศึกษาความพึงพอใจของนายจ้างผู้ประกอบการใช้บันทึกรายปี 2548-2549	นายเสถียร แก้วพระปราบ	53,572			
9. การประเมินกองทุนสนับสนุนการพัฒนาอาจารย์ มหาวิทยาลัยราชภัฏภูเก็ต	ดร.นิคม จารุมณี และคณะ	30,800			
10. ภาพความสำเร็จในมุมมองการจัดการศึกษาส่วนท้องถิ่นจังหวัดภูเก็ต	นายจรเดช เจริญพร	20,000			
11. การศึกษาปัญหา ความต้องการศักยภาพการศึกษาฝึกอบรมบุคลากรจังหวัดภูเก็ต	ผศ.ดร.ณิ บุญยศาสตร์	28,000			
12. ศึกษาแนวทางในการส่งเสริมเนื้อหาต้านจริยธรรมฯ	นางสาวมยุเรศ ตนะวัฒนา	150,000			
13. การพัฒนาชุดการเรียนรู้ฝรั่งเศสเพื่อการท่องเที่ยว	ผศ.กฤษมาลย์ แก้วอุดม	53,000			



ชื่อโครงการ	ผู้รับผิดชอบ	งบประมาณ (บาท)			หมายเหตุ
		บ.กศ.	งปม.	งบอื่น ๆ	
14. การประเมินผลความพึงพอใจของผู้รับบริการของมหาวิทยาลัยราชภัฏภูเก็ต	นายจรเดช เจริญพร	10,000			
15. การพัฒนาศักยภาพของระบบสวัสดิการชุมชนเพื่อการแก้ปัญหาความยากจนแบบบูรณาการ กรณีศึกษา ตำบลป่าคลอก อำเภอถลาง จังหวัดภูเก็ต	ผศ.ประภาศรี อึ้งกุล		300,000		
16. ศึกษาสารเคมีและฤทธิ์ทางชีวภาพจากต้นตำหยาว เหลืองกระจุก กล้วยลิงดอกเดี่ยว	ผศ.อุมา ประวัติ		1,320,000		
17. การศึกษาความหลากหลายและการพัฒนาสาหร่ายขนาดใหญ่ทางภาคใต้ของประเทศ เพื่อการใช้ประโยชน์อย่างยั่งยืน	ผศ.มณฑนา นवलเจริญ		2,700,000		
18. การบำบัดทิ้งย้อมผ้าบาติกโดยใช้ไคตินและไคแซนทองพร้อม	ดร.สายธาร ทองพร้อม		440,000		
19. ศึกษาความเป็นไปได้ธุรกิจรีไซเคิลขยะพลาสติก	รศ.สุวัฒน์ วิรุฬสิงห์		240,000		
20. ศึกษาสุนทรียภาพในการประพันธ์ คำทำนายใบเชียมซีในศาลเจ้าเงินของจังหวัดภูเก็ต พังงา กระบี่	น.ส.จุฬารัตน์ รัตนะ น.ส.รุ่งรัตน์ ทองสกุล		45,000		
21. ประเพณีความเชื่อที่อาศัยศาลเจ้าเงินในการประกอบพิธีกรรมในจังหวัดภูเก็ต	นายภาณุวัฒน์ เสงี่ยม น.ส.ภัทราภรณ์ กฤษณะพันธ์		45,000		
22. การประยุกต์ใช้ภูมิปัญญาเศรษฐกิจพอเพียงเพื่อการพัฒนาชุมชนอยู่เย็นเป็นสุข กรณีศึกษากลุ่มจังหวัดชายฝั่งทะเลอันดามัน(ภูเก็ตพังงากระบี่)	นายสนธยา ปานแก้ว		45,000		



ชื่อโครงการ	ผู้รับผิดชอบ	งบประมาณ (บาท)			หมายเหตุ
		บ.กศ.	งปม.	งบอื่น ๆ	
23. การประยุกต์ใช้หลักกรรมเบื้องต้นทางพระพุทธศาสนาของนักศึกษาคณะมนุษยศาสตร์และสังคมศาสตร์	นายมนูญ สอนโพนงาม นายศักดิ์ชัย โพธิ์ใส นายบุญชู ก่ออุดมรัตน์		45,000		
24. การประเมินความพึงพอใจมิติที่ 2 ด้านคุณภาพการให้บริการ (เทศบาลนครภูเก็ต)	นายขจรเดช เจริญพร และคณะ			99,750	
25. สสำรวจ อบต. รัชฎา เปลี่ยนฐานะเป็นเทศบาลตำบลรัชฎา	นายเทอดศักดิ์ ยอแสงรัตน์ และคณะ			200,000	
26. การประเมินความพึงพอใจมิติที่ 2 ด้านคุณภาพการให้บริการ (อบต.เกาะแก้ว)	นางสาววิมล ลือเสียง นายกิตติพงษ์ ประทีป ณ ถลาง			65,000	
27. การประเมินผลความพึงพอใจมิติที่ 2 ด้านคุณภาพการให้บริการ (อบต.ศรีสุนทร)	นายรัฐพล พรหมสะอาด และคณะ			60,000	
28. การประเมินผลความพึงพอใจมิติที่ 2 ด้านคุณภาพการให้บริการ (เทศบาลกระทุ้ง)	รศ.มะโน คำบำรุง			49,884	
29. การประเมินผลความพึงพอใจมิติที่ 2 ด้านคุณภาพการให้บริการ (เทศบาลเทพกระษัตรี)	นายรัฐพงษ์ ถือดำ			50,000	
30. การประเมินผลความพึงพอใจมิติที่ 2 ด้านคุณภาพการให้บริการ (อบต.ป่าคลอก)	อ.พรทิพย์ งานสกุล			68,200	
31. การประเมินผลความพึงพอใจมิติที่ 2 ด้านคุณภาพการให้บริการ (อบต.ราไวย์)	นายรัฐพล พรหมสะอาด และคณะ			60,000	



ชื่อโครงการ	ผู้รับผิดชอบ	งบประมาณ (บาท)			หมายเหตุ
		บ.กศ.	งปม.	งบอื่น ๆ	
32. การประเมินผลความพึงพอใจ มิติที่ 2 ด้านคุณภาพการ ให้บริการ(อบต.วิซิต)	นางวัชรีย์ หิรัญพันธ์ และคณะ			65,000	
ประเมินผลโครงการตามแผน ยุทธศาสตร์เทศบาลภูเก็ (งบกลาง)	นายเทอดศักดิ์ ยอแสงรัตน์ และคณะ			290,118	งบกลาง 23 โครงการ ย่อย
33. โครงการพัฒนากิจกรรม การเรียนการสอน	นายรัฐพล น.ส.สัมพันธ์			100,000	
34. โครงการจัดการเรียนการ สอนคอมพิวเตอร์แก่ นักเรียนในสังกัดเทศบาล	นายรัฐพล น.ส.สัมพันธ์			26,000	
35. โครงการจัดการเรียนการ สอนภาษาต่างประเทศ	นายรัฐพล น.ส.สัมพันธ์			26,000	
36. โครงการพัฒนาบุคลากร	นายชยุต บุญรัตน์ น.ส.สุนันทา คชมาศ			27,000	
37. โครงการชุมชนมีส่วนร่วม ในการจัดการศึกษา	นายชยุต บุญรัตน์ น.ส.สุนันทา คชมาศ			24,892	
38. ศูนย์พัฒนาเด็กเล็ก	นายชยุต บุญรัตน์ น.ส.สุนันทา คชมาศ			27,000	
39. โครงการดำเนินการดูแล บำรุงรักษาส่วนสาธารณะ	รศ.มะโน คำบำรุง นายอัครินทร์ ทองขาว			35,000	
40. จ้างดำเนินการทำความสะอาด สะอาดลำรางสาธารณะ	รศ.มะโน คำบำรุง นายอัครินทร์ ทองขาว			25,000	
41. โครงการจัดเก็บและขนส่ง ขยะแยกประเภท	รศ.มะโน คำบำรุง นายอัครินทร์ ทองขาว			25,000	
42. โครงการจ้างเหมาเอกชน ในการรักษาความสะอาด	นายเสถียร แก้วพระปราบ นายวิสุทธิ จันทิรา			25,000	
43. โครงการเงินอุดหนุนชุมชน รักษาความสะอาดและดูแล สิ่งแวดล้อม	น.ส.สุตาพร เอียดสกุล นายกำพล ม้าทอง			26,990	



ชื่อโครงการ	ผู้รับผิดชอบ	งบประมาณ (บาท)			หมายเหตุ
		บ.กศ.	งปม.	งบอื่น ๆ	
44. โครงการติดตั้งซุ้มเฉลิมพระเกียรติ	น.ส.เลอลักษณ์ แก้วคงสุข			27,000	
45. โครงการติดตั้งเสาไฮเมทสวนเฉลิมพระเกียรติ ร.9	นายเทอดศักดิ์ ยอแสงรัตน์			27,000	
46. โครงการติดตั้งเสาไฟตัวเลขกำกับสัญญาณไฟจราจร โดยติดตั้งเครื่องนับเวลาถอยหลังชนิดใช้หลอด LED จำนวน 17 ทางแยก	รศ.จิรา อีรสวรรณจักร			27,000	
47. โครงการขยายเวลาให้บริการเพื่อประชาชน	น.ส.วิมล ลือเสียง นายกิตติพงษ์			27,000	
48. โครงการตรวจตรา ดูแลรักษาความปลอดภัยในชีวิตและทรัพย์สินแก่ประชาชนในเขตเทศบาลนครภูเก็ต	น.ส.วิมล ลือเสียง นายกิตติพงษ์ ประทีป ณ ถลาง			27,000	
49. โครงการคนรุ่นใหม่ใส่ใจสุขภาพฟัน	นายธวัชชัย บุญเจิด น.ส.วิมล ลือเสียง			27,000	
50. โครงการโรงเรียนส่งเสริมสุขภาพ	น.ส.เลอลักษณ์ แก้วคงสุข			27,000	
51. โครงการพัฒนาศักยภาพของเยาวชนรุ่นใหม่เพื่อห่างไกลยาเสพติด	น.ส.สุตาพร เอียดสกุล นายกำพล ม้าทอง			27,000	
52. โครงการรณรงค์ป้องกันยาเสพติดและบรรเทาปัญหาเสพติด	น.ส.สุตาพร เอียดสกุล นายกำพล ม้าทอง			27,000	
53. โครงการส่งเสริมคุณภาพที่ดีแก่ผู้สูงอายุ	น.ส.วิมล ลือเสียง นายกิตติพงษ์ ประทีป ณ ถลาง			27,000	
54. โครงการส่งเสริมสุขภาพภิบาลในเขตเมือง	นายสุภาณี บุญโยม			27,000	
55. โครงการอนุรักษ์สืบสานวัฒนธรรมและวันสำคัญของชาติ	นายชยุต บุญรัตน์ ว่าที่ ร.ต.ไพศาล			45,000	



ชื่อโครงการ	ผู้รับผิดชอบ	งบประมาณ (บาท)			หมายเหตุ
		บ.กศ.	งปม.	งบอื่น ๆ	
56. สสำรวจความคิดเห็นของประชาชนที่มีต่อร่างเทศบัญญัติ (เทศบาลกระบี่)	นายเสถียร แก้วพระปราบ และคณะ			230,000	
57. สสำรวจความต้องการด้านการศึกษา ท่องเที่ยว และอาชีพ (อบจ.พังงา)	ผศ.ดร.จิริพันธ์ ไตรทิพจรัส			500,000	
58. สสำรวจความพึงพอใจของประชาชน และติดตามประเมินผลโครงการขององค์การบริหารส่วนจังหวัดพังงา ปี 2549	ผศ.ดร.จิริพันธ์ ไตรทิพจรัส และคณะ			638,250	20 โครงการ ย่อย
59. ประเมินความพึงพอใจมิติที่ 2 ด้านคุณภาพการให้บริการ (อบต.เทพกระษัตรี)	น.ส.มนทิรา ไชยตะยากร			60,000	
60. ประเมินความพึงพอใจมิติที่ 2 ด้านคุณภาพการให้บริการ (เทศบาลป่าตอง)	นายขจรเดช เจริญพร			65,000	
61. ประเมินความพึงพอใจมิติที่ 2 ด้านคุณภาพการให้บริการ (เทศบาลกะรน)	นางเอมอร นาคหลง			55,000	
62. ประเมินความพึงพอใจมิติที่ 2 ด้านคุณภาพการให้บริการ (อบต.สาคร)	รศ.มะโน คำบำรุง			50,000	
63. ศึกษาความต้องการ/ข้อเสนอ ด้านบริการที่อยู่อาศัยประเภทห้องชุดจังหวัดภูเก็ต	ผศ.ดร.จิริพันธ์ ไตรทิพจรัส และคณะ			75,000	
64. ประเมินความพึงพอใจ มิติที่ 2 ด้านคุณภาพการให้บริการ (อบต.ไม้ขาว)	น.ส.ประไพพิมพ์ และคณะ			80,000	
65. ประเมินความพึงพอใจมิติที่ 2 ด้านผู้บริหาร (เทศบาลตำบลเชิงทะเล)	รศ.สมชาย สกุลทัพ และคณะ			60,000	



ชื่อโครงการ	ผู้รับผิดชอบ	งบประมาณ (บาท)			หมายเหตุ
		บ.กศ.	งปม.	งบอื่น ๆ	
66. การประกันคุณภาพการศึกษา	นายขจรเดช เจริญพร			100,000	
67. การประเมินการเผยแพร่ ข่าวสารโรคเอดส์ โรคติดต่อ ทางเพศสัมพันธ์ และวัณโรค ทางสื่อวิทยุกระจายเสียงและ วิทยุชุมชน	ผศ.มยุเรศ ตนะวัฒนา			20,000	โครงการ ความ ร่วมมือ ไทย- สหรัฐ- สสจ.ภูเก็ต
68. โครงการวิจัยประเมินผลการ พัฒนาศักยภาพในการป้องกัน และแก้ปัญหาอุบัติเหตุทาง ถนนอย่างเป็นระบบ	ผศ.ปวารณา อัจฉริยบุตร			42,000	สถาบัน พระ ปกเกล้า
69. ยุทธศาสตร์การพัฒนา สถานศึกษาและเขตพื้นที่ การศึกษา : ศึกษากรณี สถานศึกษาและเขตพื้นที่ การศึกษาในจังหวัด สามเหลี่ยมอันดามัน	ผศ.ดร.จิรพันธ์ ไตรทิพจรัส			200,000	
70. การประเมินมาตรการ โรงเรียนโรงเรียนเพื่อป้องกัน ภาวะโภชนาการเกินในวัยเด็ก ของโรงเรียนสังกัดเทศบาล นครภูเก็ต	ผศ.ดร.เพ็ญจันทร์ เจียบประเสริฐ			471,000	
71. การใช้รูปแบบ scmgc เพื่อ พัฒนาคุณธรรมนักเรียน ช่วงชั้นที่ 3 จังหวัดกระบี่ พังงา ภูเก็ต	รศ.ธีรศักดิ์ อัศวิน				
72. ประเมินผลการดำเนินงาน โครงการของเทศบาลภูเก็ต	นายรัฐพล พรหมสะอาด			150,000	เทศบาล นครภูเก็ต



ชื่อโครงการ	ผู้รับผิดชอบ	งบประมาณ (บาท)			หมายเหตุ
		บ.กศ.	งปม.	งบอื่น ๆ	
73. ความคาดหวังของผู้บริหาร และหัวหน้ากลุ่มการงาน อาชีพและเทคโนโลยีใน สถานศึกษาสังกัดการศึกษา ขั้นพื้นฐานในเขตพื้นที่ บริการ ต่อความสามารถ และคุณลักษณะบัณฑิต คณะครุศาสตร์ สาขา คอมพิวเตอร์ หลักสูตร 5 ปี	นายมานพ ชาชิโย			30,000	สำนัก ส่งเสริมฯ
รวมเป็นเงินทั้งสิ้น		1,062,582	5,180,000	4,544,084	10,786,666

ตัวชี้วัดที่ 4.2.3 ร้อยละของอาจารย์ประจำที่ได้รับทุนทำวิจัยและงานสร้างสรรค์จากภายใน และภายนอกสถาบันต่ออาจารย์ประจำ

ผลการดำเนินงาน จากการสำรวจข้อมูลร้อยละของอาจารย์ประจำที่ได้รับทุนทำวิจัยและงาน สร้างสรรค์จากภายในและภายนอกสถาบันต่ออาจารย์ประจำ จากคณะ ศูนย์ สำนักต่าง ๆ ของ มหาวิทยาลัยราชภัฏภูเก็ต พบว่า

1. จำนวนอาจารย์ประจำและนักวิจัยประจำที่ปฏิบัติงานจริง มีจำนวน 264 คน
2. จำนวนอาจารย์ประจำและนักวิจัยประจำที่ลาศึกษาต่อ มีจำนวน 6 คน
3. จำนวนอาจารย์ประจำและนักวิจัยประจำทั้งหมด มีจำนวน 270 คน
4. จำนวนอาจารย์ประจำที่ได้รับทุนทำวิจัยและงานสร้างสรรค์จากภายในและภายนอกสถาบัน มีจำนวน 57 คน

ดังนั้น ร้อยละของอาจารย์ประจำที่ได้รับทุนทำวิจัยและงานสร้างสรรค์จากภายในและภายนอก สถาบันต่ออาจารย์ประจำ คิดเป็นร้อยละ 21.59 ดังต่อไปนี้



ชื่อโครงการ	ผู้รับผิดชอบ	งบประมาณ (บาท)			หมายเหตุ
		บ.กศ.	งปม.	งบอื่น ๆ	
1. การมีส่วนร่วมของชุมชนในการพัฒนาการท่องเที่ยวอย่างยั่งยืน	ดร.อรทัย ครูเวโซ	114,500			
2. ศึกษาสารเคมีและฤทธิ์ทางชีวภาพจากต้นกระดุกไก่อ	น.ส.ปิยนุช สุขเกิด	200,000			
3. เครื่องเชื่อมต่อความดันสูง	นายสมศักดิ์ ลีม่วงศกร	51,750			
4. การศึกษาวัสดุอุปกรณ์ปลูกที่เหมาะสมในการย่อยปลูกกล้วยไม้	นางสิริรัตน์ เพชรเหมือน	65,000			
5. การปนเปื้อนของแบคทีเรียในปลาที่เลี้ยงในกระชังจังหวัดภูเก็ต	นางอัจฉริยา สุวรรณสังข์	150,000			
6. การพัฒนาบทเรียนวิชาโครงสร้างข้อมูลและขั้นตอนวิธีบนเครือข่ายคอมพิวเตอร์	นายมานพ ชาชิโย	84,590			
7. การศึกษาช่วงเวลาปลูก ระยะปลูก และจำนวนต้นต่อหลุมที่เหมาะสมปลูกกระเจี๊ยบแดง	ผศ.วิชาดา ปราชญ์ภักดิ์	51,370			
8. การศึกษาความพึงพอใจของนายจ้างผู้ประกอบการใช้บันทึกรายปี 2548-2549	นายเสถียร แก้วพระปราบ	53,572			
9. การประเมินกองทุนสนับสนุนการพัฒนาอาจารย์ มหาวิทยาลัยราชภัฏภูเก็ต	ดร.นิคม จารุมณี และคณะ	30,800			
10. ภาพความสำเร็จในมุมมองการจัดการศึกษาส่วนท้องถิ่นจังหวัดภูเก็ต	นายจรเดช เจริญพร	20,000			
11. การศึกษาปัญหา ความต้องการศักยภาพการศึกษาฝึกอบรมบุคลากรจังหวัดภูเก็ต	ผศ.ดร.ณิ บุญยศาสตร์	28,000			
12. ศึกษาแนวทางในการส่งเสริมเนื้อหาต้านจริยธรรมฯ	นางสาวมยุเรศ ตนะวัฒนา	150,000			
13. การพัฒนาชุดการเรียนรู้ฝรั่งเศสเพื่อการท่องเที่ยว	ผศ.กฤษมาลย์ แก้วอุดม	53,000			



ชื่อโครงการ	ผู้รับผิดชอบ	งบประมาณ (บาท)			หมายเหตุ
		บ.กศ.	งปม.	งบอื่น ๆ	
14. การประเมินผลความพึงพอใจ ของผู้รับบริการของ มหาวิทยาลัยราชภัฏภูเก็ต	นายขจรเดช เจริญพร	10,000			
15. การพัฒนาศักยภาพของ ระบบสวัสดิการชุมชนเพื่อ การแก้ปัญหาคความยากจน แบบบูรณาการ กรณีศึกษา ตำบลป่าคลอก อำเภอถลาง จังหวัดภูเก็ต	ผศ.ประภาศรี อึ้งกุล		300,000		
16. ศึกษาสารเคมีและฤทธิ์ทาง ชีวภาพจากต้นตำหยาว เหลือง กระจุก กล้วยลิงตอกเดี่ยว	ผศ.อุมา ประวัติ		1,320,000		
17. การศึกษาความหลากหลาย และการพัฒนาสำหรับขนาด ใหญ่ทางภาคใต้ของประเทศ เพื่อการใช้ประโยชน์อย่างยั่งยืน	ผศ.มณฑนา นวลเจริญ		2,700,000		
18. การบำบัดทิ้งย้อมผ้าบาติก โดยใช้ไคตินและไคเซน	ดร.สายธาร ทองพร้อม		440,000		
19. ศึกษาความเป็นไปได้ธุรกิจ รีไซเคิลขยะพลาสติก	รศ.สุวัฒน์ วิรุฬสิงห์		240,000		
20. ศึกษาสุนทรียภาพในการ ประพันธ์ คำทำนยใบเชียมซี ในศาลเจ้าเงินของจังหวัด ภูเก็ต พังงา กระบี่	น.ส.จุฬารัตน์ รัตนะ น.ส.รุ่งรัตน์ ทองสกุล		45,000		
21. ประเพณีความเชื่อที่อาศัย ศาลเจ้าเงินในการประกอบ พิธีกรรมในจังหวัดภูเก็ต	นายภาณุวัฒน์ เสงี่ยม น.ส.ภัทราภรณ์ กฤษณะพันธ์		45,000		
22. การประยุกต์ใช้ภูมิปัญญา เศรษฐกิจพอเพียงเพื่อการ พัฒนาชุมชนอยู่เย็นเป็นสุข กรณีศึกษากลุ่มจังหวัดชายฝั่ง ทะเลอันดามัน(ภูเก็ตพังงากระบี่)	นายสนธยา ปานแก้ว		45,000		



ชื่อโครงการ	ผู้รับผิดชอบ	งบประมาณ (บาท)			หมายเหตุ
		บ.กศ.	งปม.	งบอื่น ๆ	
23. การประยุกต์ใช้หลักธรรมเบื้องต้นทางพระพุทธศาสนาของนักศึกษาคณะมนุษยศาสตร์และสังคมศาสตร์	นายมนูญ สอนโพนงาม นายศักดิ์ชัย โพธิ์ใส นายบุญชู ก่ออุดมรัตน์		45,000		
24. การประเมินความพึงพอใจมิติที่ 2 ด้านคุณภาพการให้บริการ (เทศบาลนครภูเก็ต)	นายขจรเดช เจริญพร และคณะ			99,750	
25. สสำรวจ อบต. รัชฎา เปลี่ยนฐานะเป็นเทศบาลตำบลรัชฎา	นายเทอดศักดิ์ ยอแสงรัตน์ และคณะ			200,000	
26. การประเมินความพึงพอใจมิติที่ 2 ด้านคุณภาพการให้บริการ (อบต.เกาะแก้ว)	นางสาววิมล ลือเสียง นายกิตติพงษ์ ประทีป ณ ถลาง			65,000	
27. การประเมินผลความพึงพอใจมิติที่ 2 ด้านคุณภาพการให้บริการ (อบต.ศรีสุนทร)	นายรัฐพล พรหมสะอาด และคณะ			60,000	
28. การประเมินผลความพึงพอใจมิติที่ 2 ด้านคุณภาพการให้บริการ (เทศบาลกระทุ้ง)	รศ.มะโน คำบำรุง			49,884	
29. การประเมินผลความพึงพอใจมิติที่ 2 ด้านคุณภาพการให้บริการ (เทศบาลเทพกระษัตรี)	นายรัฐพงษ์ ถือดำ			50,000	
30. การประเมินผลความพึงพอใจมิติที่ 2 ด้านคุณภาพการให้บริการ (อบต.ป่าคลอก)	อ.พรทิพย์ งานสกุล			68,200	
31. การประเมินผลความพึงพอใจมิติที่ 2 ด้านคุณภาพการให้บริการ (อบต.ราไวย์)	นายรัฐพล พรหมสะอาด และคณะ			60,000	



ชื่อโครงการ	ผู้รับผิดชอบ	งบประมาณ (บาท)			หมายเหตุ
		บ.กศ.	งปม.	งบอื่น ๆ	
32. การประเมินผลความพึงพอใจ มิติที่ 2 ด้านคุณภาพการ ให้บริการ(อบต.วิชัย)	นางวัชรีย์ หิรัญพันธ์ และคณะ			65,000	
ประเมินผลโครงการตามแผน ยุทธศาสตร์เทศบาลภูเก็ท (งบกลาง)	นายเทอดศักดิ์ ยอแสงรัตน์ และคณะ			290,118	งบกลาง 23 โครงการ ย่อย
33. โครงการพัฒนากิจกรรม การเรียนการสอน	นายรัฐพล น.ส.สัณห์พัฒน์			100,000	
34. โครงการจัดการเรียนการ สอนคอมพิวเตอร์แก่นักเรียน ในสังกัดเทศบาล	นายรัฐพล น.ส.สัณห์พัฒน์			26,000	
35. โครงการจัดการเรียนการ สอนภาษาต่างประเทศ	นายรัฐพล น.ส.สัณห์พัฒน์			26,000	
36. โครงการพัฒนาบุคลากร	นายชยุต บุญรัตน์ น.ส.สุนันทา คชมาศ			27,000	
37. โครงการชุมชนมีส่วนร่วม ในการจัดการศึกษา	นายชยุต บุญรัตน์ น.ส.สุนันทา คชมาศ			24,892	
38. ศูนย์พัฒนาเด็กเล็ก	นายชยุต บุญรัตน์ น.ส.สุนันทา คชมาศ			27,000	
39. โครงการดำเนินการดูแล บำรุงรักษาส่วนสาธารณะ	รศ.มะโน คำบำรุง นายอัครินทร์ ทองขาว			35,000	
40. จ้างดำเนินการทำความสะอาด สะอาดล้างสาธารณะ	รศ.มะโน คำบำรุง นายอัครินทร์ ทองขาว			25,000	
41. โครงการจัดเก็บและขนส่ง ขยะแยกประเภท	รศ.มะโน คำบำรุง นายอัครินทร์ ทองขาว			25,000	
42. โครงการจ้างเหมาเอกชน ในการรักษาความสะอาด	นายเสถียร แก้วพระปราบ นายวิสุทธิ จันทิรา			25,000	
43. โครงการเงินอุดหนุนชุมชน รักษาความสะอาดและดูแล สิ่งแวดล้อม	น.ส.สุตาพร เอียดสกุล นายกำพล ม้าทอง			26,990	



ชื่อโครงการ	ผู้รับผิดชอบ	งบประมาณ (บาท)			หมายเหตุ
		บ.กศ.	งปม.	งบอื่น ๆ	
44. โครงการติดตั้งซุ้มเฉลิมพระเกียรติ	น.ส.เลอลักษณ์ แก้วคงสุข			27,000	
45. โครงการติดตั้งเสาไฮเมทสวนเฉลิมพระเกียรติ ร.9	นายเทอดศักดิ์ ยอแสงรัตน์			27,000	
46. โครงการติดตั้งเสาไฟตัวเลขกำกับสัญญาณไฟจราจร โดยติดตั้งเครื่องนับเวลาถอยหลังชนิดใช้หลอด LED จำนวน 17 ทางแยก	รศ.จิรา อีร์สุวรรณจักร			27,000	
47. โครงการขยายเวลาให้บริการเพื่อประชาชน	น.ส.วิมล ลือเสียง นายกิตติพงษ์			27,000	
48. โครงการตรวจตรา ดูแลรักษาความปลอดภัยในชีวิตและทรัพย์สินแก่ประชาชนในเขตเทศบาลนครภูเก็ต	น.ส.วิมล ลือเสียง นายกิตติพงษ์ ประทีป ณ ถลาง			27,000	
49. โครงการคนรุ่นใหม่ใส่ใจสุขภาพฟัน	นายธวัชชัย บุญเจิด น.ส.วิมล ลือเสียง			27,000	
50. โครงการโรงเรียนส่งเสริมสุขภาพ	น.ส.เลอลักษณ์ แก้วคงสุข			27,000	
51. โครงการพัฒนาศักยภาพของเยาวชนรุ่นใหม่เพื่อห่างไกลยาเสพติด	น.ส.สุตาพร เอียดสกุล นายกำพล ม้าทอง			27,000	
52. โครงการรณรงค์ป้องกันยาเสพติดและบรรเทาปัญหาเสพติด	น.ส.สุตาพร เอียดสกุล นายกำพล ม้าทอง			27,000	
53. โครงการส่งเสริมคุณภาพที่ดีแก่ผู้สูงอายุ	น.ส.วิมล ลือเสียง นายกิตติพงษ์ ประทีป ณ ถลาง			27,000	
54. โครงการส่งเสริมสุขภาพภิบาลในเขตเมือง	นายสุภาณี บุญโยม			27,000	
55. โครงการอนุรักษ์รักษาสืบสานวัฒนธรรมและวันสำคัญของชาติ	นายชยุต บุญรัตน์ ว่าที่ ร.ต.ไพศาล			45,000	



ชื่อโครงการ	ผู้รับผิดชอบ	งบประมาณ (บาท)			หมายเหตุ
		บ.กศ.	งปม.	งบอื่น ๆ	
56. สสำรวจความคิดเห็นของประชาชนที่มีต่อร่างเทศบัญญัติ (เทศบาลกระบี่)	นายเสถียร แก้วพระปราบ และคณะ			230,000	
57. สสำรวจความต้องการด้านการศึกษา ท่องเที่ยว และอาชีพ (อบจ.พังงา)	ผศ.ดร.จิริพันธ์ ไตรทิพจรัส			500,000	
58. สสำรวจความพึงพอใจของประชาชน และติดตามประเมินผลโครงการขององค์การบริหารส่วนจังหวัดพังงา ปี 2549	ผศ.ดร.จิริพันธ์ ไตรทิพจรัส และคณะ			638,250	20 โครงการ ย่อย
59. ประเมินความพึงพอใจมิติที่ 2 ด้านคุณภาพการให้บริการ (อบต.เทพกระษัตรี)	น.ส.มนทิรา ไชยตะยากร			60,000	
60. ประเมินความพึงพอใจมิติที่ 2 ด้านคุณภาพการให้บริการ (เทศบาลป่าตอง)	นายขจรเดช เจริญพร			65,000	
61. ประเมินความพึงพอใจมิติที่ 2 ด้านคุณภาพการให้บริการ (เทศบาลกะรน)	นางเอมอร นาคหลง			55,000	
62. ประเมินความพึงพอใจมิติที่ 2 ด้านคุณภาพการให้บริการ (อบต.สาคร)	รศ.มะโน คำบำรุง			50,000	
63. ศึกษาความต้องการ/ข้อเสนอ ด้านบริการที่อยู่อาศัยประเภทห้องชุดจังหวัดภูเก็ต	ผศ.ดร.จิริพันธ์ ไตรทิพจรัส และคณะ			75,000	
64. ประเมินความพึงพอใจมิติที่ 2 ด้านคุณภาพการให้บริการ (อบต.ไม้ขาว)	น.ส.ประไพพิมพ์ และคณะ			80,000	
65. ประเมินความพึงพอใจมิติที่ 2 ด้านผู้บริหาร (เทศบาลตำบลเชิงทะเล)	รศ.สมชาย สกุลทัพ และคณะ			60,000	



ชื่อโครงการ	ผู้รับผิดชอบ	งบประมาณ (บาท)			หมายเหตุ
		บ.กศ.	งปม.	งบอื่น ๆ	
66. การประกันคุณภาพการศึกษา	นายขจรเดช เจริญพร			100,000	
67. การประเมินการเผยแพร่ ข่าวสารโรคเอดส์ โรคติดต่อ ทางเพศสัมพันธ์ และวัณโรค ทางสื่อวิทยุกระจายเสียงและ วิทยุชุมชน	ผศ.มยุเรศ ตนะวัฒนา			20,000	โครงการ ความ ร่วมมือ ไทย- สหรัฐ- สสจ.ภูเก็ต
68. โครงการวิจัยประเมินผลการ พัฒนาศักยภาพในการป้องกัน และแก้ปัญหาอุบัติเหตุทาง ถนนอย่างเป็นระบบ	ผศ.ปวารณา อัจฉริยบุตร			42,000	สถาบัน พระ ปกเกล้า
69. ยุทธศาสตร์การพัฒนา สถานศึกษาและเขตพื้นที่ การศึกษา : ศึกษากรณี สถานศึกษาและเขตพื้นที่ การศึกษาในจังหวัด สามเหลี่ยมอันดามัน	ผศ.ดร.จิรพันธ์ ไตรทิพจรัส			200,000	
70. การประเมินมาตรการ โรงเรียนโรงเรียนเพื่อป้องกัน ภาวะโภชนาการเกินในวัยเด็ก ของโรงเรียนสังกัดเทศบาล นครภูเก็ต	ผศ.ดร.เพ็ญจันทร์ เจียบประเสริฐ			471,000	
71. การใช้รูปแบบ scmga เพื่อ พัฒนาคุณธรรมนักเรียน ช่วงชั้นที่ 3 จังหวัดกระบี่ พังงา ภูเก็ต	รศ.ธีรศักดิ์ อัครบวร				
72. ประเมินผลการดำเนินงาน โครงการของเทศบาลภูเก็ต	นายรัฐพล พรหมสะอาด			150,000	เทศบาล นครภูเก็ต



ชื่อโครงการ	ผู้รับผิดชอบ	งบประมาณ (บาท)			หมายเหตุ
		บ.กศ.	งปม.	งบอื่น ๆ	
73. ความคาดหวังของผู้บริหาร และหัวหน้ากลุ่มการทำงาน อาชีพและเทคโนโลยีใน สถานศึกษาสังกัดการศึกษา ขั้นพื้นฐานในเขตพื้นที่ บริการ ต่อความสามารถ และคุณลักษณะบัณฑิต คณะครุศาสตร์ สาขา คอมพิวเตอร์ หลักสูตร 5 ปี	นายมานพ ชาชิโย			30,000	สำนัก ส่งเสริมฯ
รวมเป็นเงินทั้งสิ้น		1,062,582	5,180,000	4,544,084	10,786,666

◇ มาตรฐานด้านการบริการวิชาการ

การให้บริการวิชาการและวิชาชีพที่เป็นประโยชน์ เป็นที่พึงและเป็นแหล่งอ้างอิงทางวิชาการ และวิชาชีพ เสนอแนะแนวทางที่เหมาะสมสอดคล้อง เพื่อเสริมสร้างความมั่นคงและความเข้มแข็งของ สังคม ชุมชน ประเทศชาติและนานาชาติ ตลอดจนการส่งเสริมบทบาททางวิชาการและวิชาชีพของ สถาบันการศึกษาในการพัฒนาสังคมเรียนรู้และสังคมความรู้ โดยคำนึงถึงความรับผิดชอบต่อสาธารณะ

ตัวชี้วัดที่ 4.3.1 ร้อยละของกิจกรรมหรือโครงการบริการวิชาการและวิชาชีพที่ตอบสนองความต้องการพัฒนาและเสริมสร้างความเข้มแข็งของสังคม ชุมชน ประเทศชาติ และนานาชาติต่ออาจารย์ ประจำ

ผลการดำเนินงาน จากการสำรวจข้อมูลร้อยละของกิจกรรมหรือโครงการบริการวิชาการและ วิชาชีพที่ตอบสนองความต้องการพัฒนาและเสริมสร้างความเข้มแข็งของสังคม ชุมชน ประเทศชาติ และนานาชาติต่ออาจารย์ประจำ จากคณะ ศูนย์ สำนักต่าง ๆ ของมหาวิทยาลัยราชภัฏภูเก็ต พบว่า

1. จำนวนอาจารย์ประจำที่ปฏิบัติงานจริง มีจำนวน 264 คน
2. จำนวนอาจารย์ประจำที่ลาศึกษาต่อ มีจำนวน 6 คน
3. จำนวนอาจารย์ประจำทั้งหมด มีจำนวน 270 คน
4. จำนวนกิจกรรมหรือโครงการบริการวิชาการและวิชาชีพที่ตอบสนองความต้องการพัฒนา และเสริมสร้างความเข้มแข็งของสังคม ชุมชน ประเทศชาติ และนานาชาติ มีจำนวน 74 เรื่อง

ดังนั้น ร้อยละของกิจกรรมหรือโครงการบริการวิชาการและวิชาชีพที่ตอบสนองความต้องการ พัฒนาและเสริมสร้างความเข้มแข็งของสังคม ชุมชน ประเทศชาติ และนานาชาติต่ออาจารย์ประจำ คิดเป็นร้อยละ 28.03 ดังต่อไปนี้



ชื่อกิจกรรม/โครงการ บริการทางวิชาการ วิชาชีพ	ผู้รับผิดชอบ	ว/ด/ป ที่ให้บริการ	จำนวน (ชม.)	จำนวน ผู้รับบริการ	กลุ่ม เป้าหมาย
1. การพัฒนาศักยภาพสมอง เด็กปฐมวัยด้วยดนตรี	ผศ.ทวีพร ณ นคร	3-4 มี.ค. 2550	16	50	ผู้สนใจ ทั่วไป
2. การดูแลสุขภาพแบบ สมดุล	ผศ.ชัยเอนทร์ เมืองแมน	มี.ค. 2550	720	50	ผู้สนใจ ทั่วไป
3. อบรมซ่อมคอมพิวเตอร์	ผศ.ทรงเกียรติ ภาวดี	15-19 ม.ค. 2550	168	50	ผู้สนใจ ทั่วไป
4. โครงการอบรมมัดคทุเทศก์ เฉพาะ	น.ส.นงเยาว์ ใจหื้อ	2-10 เม.ย. 2550	216	50	ผู้สนใจ ทั่วไป
5. โครงการสัมพันธ์ไทย-จีน	รศ.นิตา ชัชกุล	15 ก.พ. 2550	8	1,000	ผู้สนใจ ทั่วไป
6. โครงการเสดดำฮัมเพลง	ผศ.ประโมทย์ พ้อคำ	9 ก.พ. 2550	8	1,000	ผู้สนใจ ทั่วไป
7. โครงการถ่ายทอดธุรกิจ จำลอง	ผศ.ลัดดาวัลย์ บุญศรี	7 ก.พ. 2550	8	60	นักเรียน โรงเรียน บ้านโคก วัดใหม่
8. โครงการธรรมประทับใจ	น.ส.ธัญญานันท์ สุริรัตน์	25 ม.ค. 2550	8	100	นักเรียน โรงเรียน บ้านกู่กู่
9. โครงการอบรมคุณธรรม	รศ.ธีรศักดิ์ อัครบวร	2 ม.ค. 2550	8	1,000	ครูและ บุคลากร ทางการ ศึกษา
10. อุทยานการเรียนรู้ อันดามัน	ผศ.ทวีพร ณ นคร	3 พ.ย. 2549	8	1,000	นักศึกษา ประชาชน
11. การประยุกต์ใช้ปรัชญา เศรษฐกิจพอเพียงกับ การบริหารจัดการองค์กร	ผศ.ประภาศรี อึ้งกุล	23 มี.ค. 2550	8	200	นักศึกษา ประชาชน
12. Workshop วิจัยเชิง คุณภาพ	ผศ.สำราญ ไชยศรี	21-22 มี.ค.2550	16	20	คณาจารย์



ชื่อกิจกรรม/โครงการ บริการทางวิชาการ วิชาชีพ	ผู้รับผิดชอบ	ว/ด/ป ที่ให้บริการ	จำนวน (ชม.)	จำนวน ผู้รับบริการ	กลุ่ม เป้าหมาย
13. การใช้โปรแกรมสำเร็จรูปเพื่อการวิเคราะห์ข้อมูล	ผศ.สำราญ ไชยศร	23-24 พฤษภาคม 2550	16	20	คณาจารย์
14. "ราชภัฏภูเก็ต" พฤษชาติ	ผศ.บุญลือ เอี้ยวพานิช	31 มีนาคม 2550	8	500	นักศึกษา ประชาชน
15. รวมพลคนดูดาว	ผศ.ศักดิ์ชาย เพชรช่วย	20-24 มีนาคม 2550	40	100	นักเรียน นักศึกษา
16. เขาวชนรุ่นใหม่ที่บนิสัย รักการอ่าน	น.ส.พรพัทธรา ไชยเศรษฐ์ น.ส.รุ่งรัตน์ ทองสกุล นายสุรียา ทองคำ น.ส.จุฬารัตน์ รัตน์นะ น.ส.วนิสา สัมภวผล	27-28 มีนาคม 2550	9 9 9 7 7	130	นักเรียน ระดับ มัธยม ศึกษา ปีที่ 4 จ.ภูเก็ต จ.พังงา
17. แนวทางพัฒนา เศรษฐกิจยั่งยืน	ผศ.ประภาศรี อึ้งกุล	11 มี.ค. 2550	8	500	นักศึกษา บุคลากร
18. การปลูกพืชไร่นา	ผศ.บุญลือ เอี้ยวพานิช	24 มี.ค. 2550	8	50	นักศึกษา ประชาชน
19. รูปแบบความร่วมมือจัด การศึกษาเพื่อท้องถิ่น	ผศ.ดร.จิรพันธ์ ไตรทิพจรัส	18 ก.ค. 2550	8	220	นักศึกษา ประชาชน
20. สืบสานวัฒนธรรม ชาวพุทธที่ดงาม	ผศ.พงษ์เพ็ญ ตันทัศน์	ธ.ค. 2549 ส.ค. 2550	360	750	นักศึกษา
21. โครงการจัดห้องสมุด เป็นแหล่งเรียนรู้	ผศ.พัชรินทร์ ชั้นทอง นางอมรรัตน์ นาคะโร	3-4 ก.พ. 2550 1 มี.ค. 2550	12 6		นักเรียน ระดับ มัธยมศึกษา ๗



ชื่อกิจกรรม/โครงการ บริการทางวิชาการ วิชาชีพ	ผู้รับผิดชอบ	ว/ด/ป ที่ให้บริการ	จำนวน (ชม.)	จำนวน ผู้รับบริการ	กลุ่ม เป้าหมาย
22. โครงการภาษาอังกฤษ เพื่อการสมัครงาน สำหรับนักศึกษา ชั้นปีที่ 4	ผศ.ตรุณี บุญยอุดมศาสตร์ ผศ.ปิ่น อุ่นมานิช น.ส.จิราวรรณ สุทธิธรรม Mr. Michael Way Mr. Richard Hawes	19-29 มี.ค. 2550	27 13.5 13.5 40.5 40.5	320	นักศึกษา ชั้นปีที่ 4 ทุก สาขาวิชา
23. โครงการอบรม TOEIC เพื่อการสมัครงาน	น.ส.จิราวรรณ สุทธิธรรม	6,7,9,12, 23 มี.ค. 2550	36	87	นักศึกษา ชั้นปีที่ 4 โปรแกรม วิชา ธุรกิจ ศึกษา
24. การจัดประชุมสัมมนา ทางวิชาการเรื่อง ห้องสมุด...ยุทธศาสตร์สู่ สังคมแห่งการเรียนรู้	น.ส.ทิพมณี ขุนฤทธิ	13 ก.ค. 2550	1	500	ผู้บริหาร โรงเรียน บรรณารักษ์ และ ผู้สนใจ ทั่วไป
25. โครงการร้องเล่น... ให้เป็นเพลง	ผศ.ประโมทย์ พ็อคคำ	16 ส.ค. 2550	8	60	บุคคล ทั่วไป
26. โครงการค่ายศิลปะ ฤดูร้อน	นายณัชพล หะหวัง	2-30 เม.ย. 2550	168	41	บุคคล ทั่วไป
27. โครงการอบรมการสร้าง สื่ออิเล็กทรอนิกส์ ระบบ เครือข่ายและการสืบค้น ข้อมูลจากอินเทอร์เน็ต ให้กับครูโรงเรียนอิสลาม วิทยาลัย					ครู โรงเรียน อิสลาม วิทยาลัย



ชื่อกิจกรรม/โครงการ บริการทางวิชาการ วิชาชีพ	ผู้รับผิดชอบ	ว/ด/ป ที่ให้บริการ	จำนวน (ชม.)	จำนวน ผู้ให้บริการ	กลุ่ม เป้าหมาย
28. โครงการอบรมการสร้าง สื่อ E-Book และการ พัฒนาบทเรียนด้วย Moodle ให้กับครู โรงเรียนคลองยาง ประชานุสรณ์				30	
29. โครงการอบรมการใช้ โปรแกรม Captivate ให้กับครู โรงเรียนบ้าน ลำแก่น				30	
30. โครงการอบรมการสร้าง E-Book ด้วยโปรแกรม Flip Publisher ให้กับ โรงเรียนราชประชา นุเคราะห์ 36 จ.ภูเก็ต				30	ครู โรงเรียน ราชประชา นุเคราะห์ 36 จ.ภูเก็ต
31. นิทรรศการผลงาน ศิลปกรรม		20 พ.ย. 2549	12	30	นักศึกษา ประชาชน
32. ปลูกป่าเพื่ออนุรักษ์ สิ่งแวดล้อม		7 ต.ค. 2549	8	65	นักศึกษา ประชาชน
33. Work Shop ศิลปินชั้นนำ		15 พ.ย. 2549	8	40	นักศึกษา ประชาชน
34. ปลูกป่าชายเลนเฉลิม พระเกียรติ		15 พ.ย. 2549	8	65	นักศึกษา ประชาชน
35. กิจกรรมทำความดีถวาย แต่ในหลวง		7 ธ.ค. 2549	8	30	นักศึกษา ประชาชน
36. นิทรรศการวันรัฐธรรมนูญ		10 ธ.ค. 2549	8	120	นักศึกษา ประชาชน
37. ความรู้เทคนิคการแต่งหน้า		13 ธ.ค. 2549	3	20	นักศึกษา ประชาชน
38. งาน 35 ปี (ราชภัฏ)		19 ธ.ค. 2549	8	10,000	นักศึกษา ประชาชน



ชื่อกิจกรรม/โครงการ บริการทางวิชาการ วิชาชีพ	ผู้รับผิดชอบ	ว/ด/ป ที่ให้บริการ	จำนวน (ชม.)	จำนวน ผู้รับบริการ	กลุ่ม เป้าหมาย
39. ค่ายอาสาพัฒนา โรงเรียนในตำบล		22 ธ.ค. 2549	8	40	นักศึกษา ประชาชน
40. สัมมนาผู้นำนักศึกษา		16-17 ต.ค. 2549	20	28	นักศึกษา ประชาชน
41. สัมมนาสโมสรนักศึกษา		24 ต.ค. 2549	8	55	นักศึกษา ประชาชน
42. สัมมนาวิชาการทาง ดาราศาสตร์		15 พ.ย. 2549	8	300 50 50	นักศึกษา ประชาชน นักศึกษา ประชาชน นักศึกษา ประชาชน
43. การพัฒนาบทเรียนผ่าน เครือข่าย				50	นักศึกษา ประชาชน
44. การสืบค้นข้อมูลจาก อินเทอร์เน็ต				50	นักศึกษา ประชาชน
45. ปรับพื้นฐานวิทยุให้เด็ก มัธยม		9-10 ก.ค. 2550	16	80	นักเรียน ระดับ มัธยม ศึกษา
46. สื่อสร้างสรรค์แก่วิดีโอดี สังคม		12 ก.ค. 2550	8	150	นักศึกษา ครู อาจารย์
47. ประชาธิปไตยกับร่าง รัฐธรรมนูญ		26 ก.ค. 2550	8	157	นักศึกษา ประชาชน
48. ท่องเที่ยวท่องธรรม		29-30 ก.ค. 2549	20	150	นักศึกษา ประชาชน
49. วันภาษาไทย		22 ก.ค. 2550	8	500	นักเรียน นักศึกษา ประชาชน



ชื่อกิจกรรม/โครงการ บริการทางวิชาการ วิชาชีพ	ผู้รับผิดชอบ	ว/ด/ป ที่ให้บริการ	จำนวน (ชม.)	จำนวน ผู้รับบริการ	กลุ่ม เป้าหมาย
50. ชีตางแห่งความสุขและ เป็นคนดี		13 ก.ค. 2550	8	800	นักเรียน นักศึกษา ประชาชน
51. การเสริมสร้างคุณธรรม ความรู้ครูพังกา		28 ก.ค. 2550	8	650	ครูใน จังหวัด พังกา
52. อบรมธรรม "คุณแม่ลิริ"		1-8 มิ.ย. 2550	64	100	นักศึกษา ประชาชน
53. นำชมข้อมูลด้าน วัฒนธรรมท้องถิ่น				128	นักศึกษา ครู อาจารย์
54. ถวายพระพรวันเฉลิม พระชนมพรรษา พระบาทสมเด็จพระ เจ้าอยู่หัว		5 ธ.ค. 2549	2	20	นักศึกษา
55. วันเด็กแห่งชาติ		10 ม.ค. 2550	8	21,200	นักเรียน นักศึกษา ประชาชน ทั่วไป
56. พิธีสัญญาบัตร พดยศ ผ้าไตร				615	พระภิกษุ
57. นำชมวัฒนธรรมท้องถิ่น				68	นักศึกษา
58. สวดมนต์หมู่ทำนอง สรภัญญะ				120	เยาวชน
59. ทัวร์แหล่งประวัติศาสตร์ ถลาง				180	นักเรียน นักศึกษา
60. การแสดงแสง สี เสียง วีรสตรีศรีถลาง			48	650	นักศึกษา
61. หนังสืตลาง ฝิ่งตวันตก			12	200	นักศึกษา
62. โครงการค่ายภาษาอังกฤษ			72	270	นักศึกษา
63. พัฒนาบุคลิกภาพ นักศึกษา			16	500	นักศึกษา



ชื่อกิจกรรม/โครงการ บริการทางวิชาการ วิชาชีพ	ผู้รับผิดชอบ	ว/ด/ป ที่ให้บริการ	จำนวน (ชม.)	จำนวน ผู้รับบริการ	กลุ่ม เป้าหมาย
64. วันสถาปนามหาวิทยาลัย ราชภัฏภูเก็ต			16	500	นักศึกษา
65. ค่ายผู้นำคุณธรรม จริยธรรม			19	93	นักศึกษา
66. ถวายพระพรสมเด็จพระ พระบรมราชินีนาถ		12 ส.ค. 2550	3	20	นักศึกษา
67. แม่ดีเด่น ราชภัฏภูเก็ต		12 ส.ค. 2550	8	300	ประชาชน ทั่วไป
68. ภูมิปัญญาไทย เทิดไถ่ มหาราชาอีสานใต้			8	500	นักศึกษา ประชาชน
69. สืบสานวัฒนธรรม ชาวพุทธเพื่อชีวิตที่ดีงาม		ธ.ค. 2549 (15 ครั้ง)		750	นักศึกษา
70. ฝึกปฏิบัติธรรมพัฒนาจิต				190	นักศึกษา
71. สำนึกรักบ้านเกิด			16	250	นักศึกษา
72. เกษียณอาจารย์			16	360	ประชาชน

ตัวชี้วัดที่ 4.3.2 จำนวนชั่วโมงเฉลี่ยที่อาจารย์ประจำให้บริการวิชาการ และวิชาชีพที่ตอบสนองความต้องการพัฒนาและเสริมสร้างความเข้มแข็งของสังคม ชุมชน ประเทศชาติ และนานาชาติต่ออาจารย์ประจำ

ผลการดำเนินงาน จากการสำรวจข้อมูลจำนวนชั่วโมงเฉลี่ยที่อาจารย์ประจำให้บริการวิชาการ และวิชาชีพที่ตอบสนองความต้องการพัฒนาและเสริมสร้างความเข้มแข็งของสังคม ชุมชน ประเทศชาติ และนานาชาติต่ออาจารย์ประจำ จากคณะ ศูนย์ สำนักต่าง ๆ ของมหาวิทยาลัยราชภัฏภูเก็ต พบว่า

1. จำนวนอาจารย์ประจำที่ปฏิบัติงานจริง มีจำนวน 264 คน
2. จำนวนอาจารย์ประจำที่ลาศึกษาต่อ มีจำนวน 6 คน
3. จำนวนอาจารย์ประจำทั้งหมด มีจำนวน 270 คน
4. จำนวนชั่วโมงที่อาจารย์ประจำให้บริการวิชาการ และวิชาชีพที่ตอบสนองความต้องการพัฒนาและเสริมสร้างความเข้มแข็งของสังคม ชุมชน ประเทศชาติ และนานาชาติ มีจำนวน 2,204 ชั่วโมง



ดังนั้น จำนวนชั่วโมงเฉลี่ยที่อาจารย์ประจำให้บริการวิชาการ และวิชาชีพที่ตอบสนองความต้องการพัฒนาและเสริมสร้างความเข้มแข็งของสังคม ชุมชน ประเทศชาติ และนานาชาติต่ออาจารย์ประจำ มีจำนวน 8.348 ชั่วโมง ดังต่อไปนี้

ชื่อกิจกรรม/โครงการ บริการทางวิชาการ วิชาชีพ	ผู้รับผิดชอบ	ว/ด/ป ที่ให้บริการ	จำนวน (ชม.)	จำนวน ผู้รับบริการ	กลุ่ม เป้าหมาย
1. การพัฒนาศักยภาพสมอง เด็กปฐมวัยด้วยดนตรี	ผศ.ทวีพร ณ นคร	3-4 มี.ค. 2550	16	50	ผู้สนใจ ทั่วไป
2. การดูแลสุขภาพแบบ สมดุล	ผศ.ชัยเขนทร์ เมืองแมน	มี.ค. 2550	720	50	ผู้สนใจ ทั่วไป
3. อบรมซ่อมคอมพิวเตอร์	ผศ.ทรงเกียรติ ภาวดี	15-19 ม.ค. 2550	168	50	ผู้สนใจ ทั่วไป
4. โครงการอบรมมัดคุเทศก์ เฉพาะ	น.ส.นงเยาว์ ใจหื้อ	2-10 เม.ย. 2550	216	50	ผู้สนใจ ทั่วไป
5. โครงการสัมพันธ์ไทย-จีน	รศ.นิตา ชัยกุล	15 ก.พ. 2550	8	1,000	ผู้สนใจ ทั่วไป
6. โครงการเสดตำฮัมเพลง	ผศ.ประโมทย์ พ้อคำ	9 ก.พ. 2550	8	1,000	ผู้สนใจ ทั่วไป
7. โครงการถ่ายทอดธุรกิจ จำลอง	ผศ.ลัดดาวัลย์ บุญศรี	7 ก.พ. 2550	8	60	นักเรียน โรงเรียนบ้าน โคกวัดใหม่
8. โครงการธรรมประทับใจ	น.ส.ธัญญานันท์ สุริรัตน์	25 ม.ค. 2550	8	100	นักเรียน โรงเรียน บ้านกู่กู
9. โครงการอบรมคุณธรรม	รศ.ธีรศักดิ์ อัครบวร	2 ม.ค. 2550	8	1,000	ครูและ บุคลากร ทางการ ศึกษา
10. อุทยานการเรียนรู้ อันดามัน	ผศ.ทวีพร ณ นคร	3 พ.ย. 2549	8	1,000	นักศึกษา ประชาชน
11. การประยุกต์ใช้ปรัชญา เศรษฐกิจพอเพียงกับ การบริหารจัดการองค์กร	ผศ.ประภาศรี อึ้งกุล	23 มี.ค. 2550	8	200	นักศึกษา ประชาชน
12. Workshop วิจัยเชิง คุณภาพ	ผศ.สำราญ ไชยศรี	21-22 มี.ค. 2550	16	20	คณาจารย์



ชื่อกิจกรรม/โครงการ บริการทางวิชาการ วิชาชีพ	ผู้รับผิดชอบ	ว/ด/ป ที่ให้บริการ	จำนวน (ชม.)	จำนวน ผู้รับบริการ	กลุ่ม เป้าหมาย
13. การใช้โปรแกรมสำเร็จรูป เพื่อการวิเคราะห์ข้อมูล	ผศ.สำราญ ไชยศร	23-24 พ.ค. 2550	16	20	คณาจารย์
14. "ราชภัฏภูเก็ต" พฤษชาติ	ผศ.บุญลือ เอี้ยวพาณิชย์	31 มี.ค. 2550	8	500	นักศึกษา ประชาชน
15. รวมพลคนดูดาว	ผศ.ศักดิ์ชาย เพชรช่วย	20-24 มี.ค. 2550	40	100	นักเรียน นักศึกษา
16. เยาวชนรุ่นใหม่กับนิสัย รักการอ่าน	น.ส.พรพักตรา ไชยเศรษฐ์ น.ส.รุ่งรัตน์ ทองสกุล นายสุรียา ทองคำ น.ส.จุฬารัตน์ รัตนะ น.ส.วนิสา สัมภวผล	27-28 มี.ค. 2550	9 9 9 7 7	130	นักเรียน ระดับ มัธยม ศึกษา ปีที่ 4 จ.ภูเก็ต จ.พังงา
17. แนวทางพัฒนา เศรษฐกิจยั่งยืน	ผศ.ประภาศรี อึ้งกุล	11 มี.ค. 2550	8	500	นักศึกษา บุคลากร
18. การปลูกพืชไร่นา	ผศ.บุญลือ เอี้ยวพาณิชย์	24 มี.ค. 2550	8	50	นักศึกษา ประชาชน
19. รูปแบบความร่วมมือจัด การศึกษาเพื่อท้องถิ่น	ผศ.ดร.จิรพันธ์ ไตรทิพจรัส	18 ก.ค. 2550	8	220	นักศึกษา ประชาชน
20. สืบสานวัฒนธรรมชาว พุทธที่ดิงาม	ผศ.พงษ์เพ็ญ ตันทัศน์	ธ.ค. 2549 ม.ค. 2550	360	750	นักศึกษา
21. โครงการจัดห้องสมุด เป็นแหล่งเรียนรู้	ผศ.พัชรินทร์ ชั้นทอง นางอมรรัตน์ นาคะโร	3-4 ก.พ. 2550 1 มี.ค. 2550	12 6		นักเรียน ระดับ มัธยม ศึกษา



ชื่อกิจกรรม/โครงการ บริการทางวิชาการ วิชาชีพ	ผู้รับผิดชอบ	ว/ด/ป ที่ให้บริการ	จำนวน (ชม.)	จำนวน ผู้รับบริการ	กลุ่ม เป้าหมาย
22. โครงการภาษาอังกฤษ เพื่อการสมัครงาน สำหรับนักศึกษาชั้น ปีที่ 4	ผศ.ดร.ณิ บุญยอุดมศาสตร์ ผศ.ปิ่น อุ่นมานิช น.ส.จิราวรรณ สุทธิธรรม Mr. Michael Way Mr. Richard Hawes	19-29 มี.ค. 2550	27 13.5 13.5 40.5 40.5	320	นักศึกษา ชั้นปีที่ 4 ทุก สาขาวิชา
23. โครงการอบรม TOEIC เพื่อการสมัครงาน	น.ส.จิราวรรณ สุทธิธรรม	6,7,9,12, 23 มี.ค. 2550	36	87	นักศึกษา ชั้นปีที่ 4 โปรแกรม วิชา ธุรกิจ ศึกษา
24. การจัดประชุมสัมมนา ทางวิชาการเรื่อง ห้องสมุด...ยุทธศาสตร์ สู่สังคมแห่งการเรียนรู้	น.ส.ทิพมณี ขุนฤทธิ์	13 ก.ค. 2550	1	500	ผู้บริหาร โรงเรียน บรรณารักษ์ และผู้สนใจ ทั่วไป
25. วิทยากรบรรยายเรื่อง เรียนศิลปอย่างไรให้ ประสบความสำเร็จ	ดร.สาวิตร พงศ์วัชร	20 ก.พ. 2550	2	550	ศิษย์เก่า- ปัจจุบัน วิทยาลัย นาฏศิลป์ นครศรีธรรม ราช
26. กรรมการตัดสินการ ประกวดกระทง	ผศ.ทวีรัตน์ กุลดำรงวิวัฒน์	5 พ.ย. 2549	3		โรงแรมลา กูน่าบีช รีสอร์ท



ชื่อกิจกรรม/โครงการ บริการทางวิชาการ วิชาชีพ	ผู้รับผิดชอบ	ว/ด/ป ที่ให้บริการ	จำนวน (ชม.)	จำนวน ผู้รับบริการ	กลุ่ม เป้าหมาย
27. กรรมการประกวดวาด ภาพเนื่องในวันคนพิการ สากล	นายภาณุวัฒน์ เส่งี่ยม น.ส.กนกกร เทพจันทร์ น.ส.จุฬารัตน์ รัตนะ	28 พ.ย. 2549	2	100	คนพิการ นักศึกษา ประชาชน ทั่วไป
28. วิทยากรโครงการสร้าง เยาวชนรักดนตรีไทย	นายสกล ชัยนิตย์พันธ์	4-6 มีนาคม 2550	20	40	นักเรียน โรงเรียน ตราษ ตระการ คุณ
29. FCM-Asia Partnership workshop	ผศ.ดร.ณิ บุญยอุดมศาสตร์ นางกัญจนวรรณ ชินกรรม	29 มี.ค. 2550	8	60	เทศมนตรี ของ ประเทศที่ ประสบภัย สึนามิ
30. วิทยากรฝึกอบรม พนักงานหลักสูตรการ บริหารสู่สากล	ผศ.ปราณี สกุลพิพัฒน์	1 พ.ค. 2550	8		พนักงาน โรงแรมป่า ตอง
31. วิทยากรวิพากษ์ หลักสูตรบรรณารักษ์ และสารนิเทศศาสตร์	นางอมรรัตน์ นาคะโร น.ส.จุฬารัตน์ รัตนะ	27 พ.ค. 2550	8		มหาวิทยาลัย ราชภัฏ นครศรี ธรรมราช
32. วิทยากรอบรมครู ภาษาอังกฤษ	ผศ.ดร.ณิ บุญยอุดมศาสตร์ ผศ.ปิ่น อุ่นมานิช น.ส.ธัญญานันท์ สุริรัตน์ Mr.Jeffrey Beach Mr.Michael Way Ms.Eva Mooney	2-4 พ.ค. 2550			สำนักงาน พื้นที่เขต การศึกษา พังงา



ชื่อกิจกรรม/โครงการ บริการทางวิชาการ วิชาชีพ	ผู้รับผิดชอบ	ว/ด/ป ที่ให้บริการ	จำนวน (ชม.)	จำนวน ผู้รับบริการ	กลุ่ม เป้าหมาย
33. การพัฒนาคุณภาพการ บริหารจัดการภาครัฐของ จังหวัดพังงา และกระบี่	น.ส.ปณิตดา ทรัพย์สมาน	15-16 ก.ค. 2550	9		โรงแรมเขา หลักชั้นเซี ท รีสอร์ท พังงา
34. กรรมการตัดสินเล่า นิทาน	น.ส.พรพักตรา ไชยเศรษฐ์	21 ก.ค. 2550	3		ห้างสรรพ สินค้า เซ็นทรัล ภูเก็ต
35. กรรมการตัดสินประกวด สุนทรพจน์	น.ส.รุ่งรัตน์ ทองสกุล	26 ก.ค. 2550	3		โรงเรียน สตรีภูเก็ต
36. กำกับการแสดงละคร แสง สี เสียงสืบสาน ตำนานพระนางมัสซูรี	ดร.สาวิตร พงศ์วัชร นายนพศักดิ์ นาคเสนา น.ส.วชิราภรณ์ ชนะศรี น.ส.สุพรรณษา สุวรรณ นายกิตติกร วิบูลย์ศรี นายสุรียา ทองคำ นายธีรพันธ์ สงวนวงศ์	27-31 ก.ค. 2550	15	1,000	โคกชนะ พม่า อ.ถลาง จ.ภูเก็ต
37. วิทยากรบรรยายเรื่อง การแต่งกายของกลุ่ม ชาติพันธุ์ภาคใต้	ผศ.ปราณี สกุลพัฒน์	6 ส.ค. 2550	3		ศูนย์ วัฒนธรรม แห่ง ประเทศ ไทย
38. แสดงผลงานศิลปะ	ผศ.ธวัชชัย ทุมทอง นายภาณุวัฒน์ เสี่ยม	17-18 ส.ค. 2550	14	1,000	สวนเฉลิม พระเกียรติ 72 พรรษา ฯ



ชื่อกิจกรรม/โครงการ บริการทางวิชาการ วิชาชีพ	ผู้รับผิดชอบ	ว/ด/ป ที่ให้บริการ	จำนวน (ชม.)	จำนวน ผู้รับบริการ	กลุ่ม เป้าหมาย
39. โครงการอบรมการผลิต หนังสืออิเล็กทรอนิกส์ โรงเรียนกระทุ้	น.ส.พัฒนา สมุทธสาร นายนิพนธ์ บริเวธานันท์	6 ก.พ. – 2 มี.ค. 6-10 มีนาคม	36 15	40 40	ครูและ บุคลากร ทางการ ศึกษา
40. โครงการพัฒนาผู้นำการ เปลี่ยนแปลงเพื่อรองรับ การกระจายอำนาจ การศึกษา	นายวิสุทธิ์ จิ่งสกุล นายเทอดศักดิ์ ยอแสงรัตน์		8 8		
41. การวิจัยเรื่องการ ประเมินโครงการพัฒนา ครูประจำการเพื่อการ ปฏิรูปการศึกษา คณะครู ศาสตร์ มหาวิทยาลัย ราชภัฏอุบลราชธานี	ผศ.เพ็ญจันทร์ เจียบประเสริฐ		8		
42. ประชุมพิจารณาประเมิน การกำหนดตำแหน่ง และแต่งตั้งข้าราชการครู ให้ดำรงตำแหน่งอาจารย์ 3	ผศ.เพ็ญจันทร์ เจียบประเสริฐ		8		
43. โครงการอบรมการ จัดทำหลักสูตรสถานศึกษา และการจัดการเรียนรู้ สำหรับเด็กปฐมวัย	นายสธิรนนท์ อยู่คงแก้ว		8		
44. โครงการส่งเสริมและ เผยแพร่ประชาธิปไตยใน ระบบรัฐสภากิจกรรม รัฐสภาสัญจร ประจำปี 2550	รศ.ธีรศักดิ์ อัศวิน		8		
45. การวิจัยเรื่องการ ประเมินความพึงพอใจ ของผู้รับบริการ	นายอัครินทร์ ขาวทอง		8		
46. การประเมินวิทยฐานะ บุคลากรทางการศึกษา ตำแหน่งศึกษานิเทศ	นายวิสุทธิ์ จิ่งสกุล		16		



ชื่อกิจกรรม/โครงการ บริการทางวิชาการ วิชาชีพ	ผู้รับผิดชอบ	ว/ด/ป ที่ให้บริการ	จำนวน (ชม.)	จำนวน ผู้รับบริการ	กลุ่ม เป้าหมาย
47. การฝึกอบรมให้ ข้าราชการที่ขอรับการ ประเมินวิทยฐานะ	นายอุดร จันทร์สร้าง นางสุดนิสา เพชรช่วย		8 8		
48. ประเมินสถานศึกษา จังหวัดกระบี่ โรงเรียน บ้านควนเกาะจันทร์	นายวิสุทธิ์ จิ่งสกุล		8		
49. ประเมินสถานศึกษา จังหวัดกระบี่ โรงเรียน บ้านคลองยวน	นายวิสุทธิ์ จิ่งสกุล		8		
50. การแต่งตั้งกรรมการ ผู้ทรงคุณวุฒิตรวจชั้นที่ 5 ชั้นปฏิบัติการและประเมินผล ประจำสำนักผู้ตรวจ ราชการประจำเขต เขตตรวจราชการที่ 10	นายวิสุทธิ์ จิ่งสกุล นายเทอดศักดิ์ ยอแสงรัตน์	31 ม.ค. 2550	8 8		
51. วิทยากรโครงการอบรม การปฏิบัติการพัฒนางาน ผู้บริหารสถานศึกษา โดยใช้กระบวนการวิจัย และพัฒนา	ผศ.ดร.จิริพันธ์ ไตรทิพจรัส	31 ม.ค. 2550	8	40	สำนักงาน พื้นที่เขต การศึกษา พังงา
52. วิทยากรโครงการอบรม การวิจัยเพื่อพัฒนาการ เรียนการสอน	นายวิสุทธิ์ จิ่งสกุล	7 ก.ค. 2550	8	30	โรงเรียน อนุบาล ชุมพร
53. เป็นผู้เชี่ยวชาญตรวจสอบ เครื่องมือที่จะใช้ในการ เก็บข้อมูลงานวิจัยเรื่อง การศึกษาแหล่งเรียนรู้ เพื่อพัฒนาผลสัมฤทธิ์ ทางการเรียน	รศ.ศิริชัย อิสระโชติ นายเทอดศักดิ์ ยอแสงรัตน์	22 ก.พ. 2550	8 8		โรงเรียน เทศบาลวัด ขจร รังสรรค์



ชื่อกิจกรรม/โครงการ บริการทางวิชาการ วิชาชีพ	ผู้รับผิดชอบ	ว/ด/ป ที่ให้บริการ	จำนวน (ชม.)	จำนวน ผู้รับบริการ	กลุ่ม เป้าหมาย
54. เป็นคณะกรรมการออก ข้อสอบ ตรวจสอบ ภาคความรู้ ความสามารถ ที่ใช้เฉพาะตำแหน่ง อบจ.	รศ.ธีรศักดิ์ อัศวิน รศ.ศิริชัย อิสระโชติ นายอุตร จันทร์สร้าง	19 ก.พ. 2550	8 8 8		องค์การ บริหาร ส่วน จังหวัด ภูเก็ต
55. กรรมการจัดงาน ฟัง ดนตรีในเมืองเก่า	ผศ.ประมอทย์ พอด้า	10 ก.พ. 2550	8		มูลนิธิเมือง เก่าภูเก็ต
รวม			2,204	10,657	

ตัวชี้วัดที่ 4.3.3 ร้อยละของอาจารย์ที่เป็นที่ปรึกษา เป็นกรรมการวิทยานิพนธ์ภายนอกสถาบัน เป็นกรรมการวิชาการและกรรมการวิชาชีพในระดับชาติ และระดับนานาชาติต่ออาจารย์ประจำ

ผลการดำเนินงาน จากการสำรวจข้อมูลร้อยละของอาจารย์ที่เป็นที่ปรึกษา เป็นกรรมการวิทยานิพนธ์ภายนอกสถาบัน เป็นกรรมการวิชาการและกรรมการวิชาชีพในระดับชาติ และระดับนานาชาติต่ออาจารย์ประจำ จากคณะ ศูนย์ สำนักต่าง ๆ ของมหาวิทยาลัยราชภัฏภูเก็ต พบว่า

1. จำนวนอาจารย์ประจำที่ปฏิบัติงานจริง มีจำนวน 264 คน
2. จำนวนอาจารย์ประจำที่ลาศึกษาต่อ มีจำนวน 6 คน
3. จำนวนอาจารย์ประจำทั้งหมด มีจำนวน 270 คน
4. จำนวนอาจารย์ที่เป็นที่ปรึกษา เป็นกรรมการวิทยานิพนธ์ภายนอกสถาบัน เป็นกรรมการวิชาการ และกรรมการวิชาชีพในระดับชาติและระดับนานาชาติ มีจำนวน 14 คน

ดังนั้น ร้อยละของอาจารย์ที่เป็นที่ปรึกษา เป็นกรรมการวิทยานิพนธ์ภายนอกสถาบัน เป็นกรรมการวิชาการและกรรมการวิชาชีพในระดับชาติ และระดับนานาชาติต่ออาจารย์ประจำ คิดเป็นร้อยละ 5.19 ดังต่อไปนี้



ชื่อ	ที่ ปรึกษา	กรรมการ วิชาการ	กรรมการ วิชาชีพ	กรรมการ วิทยา นิพนธ์	ระดับ		หน่วยงาน ที่เป็นที่ ปรึกษา/ กรรมการ	หมายเหตุ
					ชาติ	นานาชาติ		
1. นายธนวัฒน์ ตรีรัตน์ภรณต์	★				★		บ.นำชัย ขนส่งทาง ทะเล จำกัด	8 ก.พ. 2550
2. รศ.มณฑนา นวลเจริญ	★				★			
3. ดร.ชินวัชร สุรัสวดี	★				★			
4. นายศักดิ์ชาย เพชรช่วย		★			★		โครงการ อุทยาน การเรียนรู้ อบจ.ภูเก็ต	กรรม การ
5. ผศ.ดร.อนุศักดิ์ ห้องเสงี่ยม		★			★		อบจ.กระบี่	อนุกรรม การ ประเมิน ประสิทธิ ภาพการ ปฏิบัติ ราชการ
6. รศ.ดร.ศิริวัฒน์ นิจเนตร		★			★		กรรมการ จังหวัด	จังหวัด ภูเก็ต
7. ผศ.ประโมทย์ พ่อค้า			★		★		สาธารณ สุขจังหวัด	ตัดสิน ดนตรี ทูปีนัม เบอร์วัน
8. ผศ.ดร.จิรพันธ์ ไตรทิพจรัส	★			★	★		จังหวัด ภูเก็ต ม.ทักษิณ	กรรม การขับ เคลื่อน ปัญญา เศรษฐกิจ พอเพียง



ชื่อ	ที่ ปรึกษา	กรรมการ วิชาการ	กรรมการ วิชาชีพ	กรรมการ วิทยา นิพนธ์	ระดับ		หน่วยงาน ที่เป็นที่ ปรึกษา/ กรรมการ	หมายเหตุ
					ชาติ	นานาชาติ		
9. ผศ.ดร.นิคม จารุมนี			★		★		ศูนย์ การศึกษา นอก โรงเรียน ภูเก็ต	กรรม การ ประเมิน ผลงาน ครู ผู้บริหาร ชำนาญ การ พิเศษ
10. นายเทิดศักดิ์ ยอแสงรัตน์			★		★		สำนักงาน ตรวจ ราชการ เขต 10	กรรมการ ผู้ทรงคุณ วุฒิตรวจ ชั้นที่ 5 (ลูกเสือ)
11. นายวิสุทธิ์ จิ๊งสกุล			★		★		สมศ.	กรรม การ ประเมิน ภายนอก
12. ผศ.ชัยเชนทร์ เมืองแมน		★			★		สำนักงาน คณะกรรมการ การ การศึกษา ขั้นพื้นฐาน	
13. ผศ.ดร.ชฎานิศ ลือวานิช				★			มอ.วิทยา เขต ปัตตานี	
14. ผศ.ดร.กุลวรา สุวรรณพิมล				★			ม.ศิลปากร วิทยาเขต ทับแก้ว	



ตัวชี้วัดที่ 4.3.4 จำนวนแหล่งให้บริการวิชาการ และวิชาชีพที่ได้รับการยอมรับระดับชาติหรือระดับนานาชาติ

ผลการดำเนินงาน จากการสำรวจข้อมูลจำนวนแหล่งให้บริการวิชาการ และวิชาชีพที่ได้รับการยอมรับระดับชาติหรือระดับนานาชาติ จากคณะ ศูนย์ สำนักต่าง ๆ ของมหาวิทยาลัยราชภัฏภูเก็ต พบว่า ในปีงบประมาณ 2550 มหาวิทยาลัยราชภัฏภูเก็ต มีแหล่งให้บริการและวิชาชีพที่ได้รับการยอมรับ จำนวน 13 แหล่ง ดังนี้

แหล่งให้บริการวิชาการ/วิชาชีพ	ระดับ		หมายเหตุ
	ชาติ	นานาชาติ	
1. ศูนย์บ่มเพาะวิสาหกิจ (UBI)	★		
2. ศูนย์ภาษา	★		
3. ศูนย์เทคโนโลยีสารสนเทศ (คอมพิวเตอร์)	★		
4. ศูนย์วิทยาศาสตร์และวิทยาศาสตร์ประยุกต์	★		
5. ศูนย์ฝึกประสบการณ์วิชาชีพครู	★		
6. หอสมุด	★		
7. คลินิกเซ็นเตอร์	★		
8. สำนักงานโครงการ CEO	★		
9. สำนักศิลปวัฒนธรรม	★		
10. สำนักงานการศึกษาเพื่อปวงชน (กศ.บป.)	★		
11. Central Lab วิเคราะห์น้ำ	★		
12. ศูนย์เพาะเลี้ยงเนื้อเยื่อ	★		
13. ศูนย์ Hydroponic	★		



ตัวชี้วัดที่ 4.3.5 ระดับความสำเร็จและประสิทธิผลของการให้บริการและวิชาชีพตามพันธกิจของสถาบัน

ผลการดำเนินงาน จากการสำรวจข้อมูลระดับความสำเร็จและประสิทธิผลของการให้บริการและวิชาชีพตามพันธกิจของสถาบัน จากคณะ ศูนย์ สำนักต่าง ๆ ของมหาวิทยาลัยราชภัฏภูเก็ต พบว่าระดับความสำเร็จและประสิทธิผลของการให้บริการวิชาการและวิชาชีพตามพันธกิจของสถาบัน ประสบความสำเร็จอยู่ในระดับ 5 คือ

1. มีแผนหรือโครงการในการให้บริการวิชาการและวิชาชีพอย่างครบถ้วนตามพันธกิจของสถาบัน
2. มีการให้บริการวิชาการและวิชาชีพแก่สังคมตามแผนหรือโครงการในการให้บริการวิชาการและวิชาชีพอย่างครบถ้วนตามพันธกิจของสถาบัน
3. มีการบูรณาการการเรียนการสอน การวิจัย และการทำนุบำรุงศิลปะและวัฒนธรรมในการให้บริการวิชาการและวิชาชีพแก่สังคม
4. มีผลงานวิจัย/ผลงานสร้างสรรค์ที่เกิดจากการบูรณาการงานบริการวิชาการและวิชาชีพแก่สังคม
5. เกิดเครือข่ายความร่วมมือระหว่างสถาบันอุดมศึกษาและองค์กรในชุมชนในการพัฒนาความเข้มแข็งของชุมชน และพัฒนาสังคมแห่งการเรียนรู้



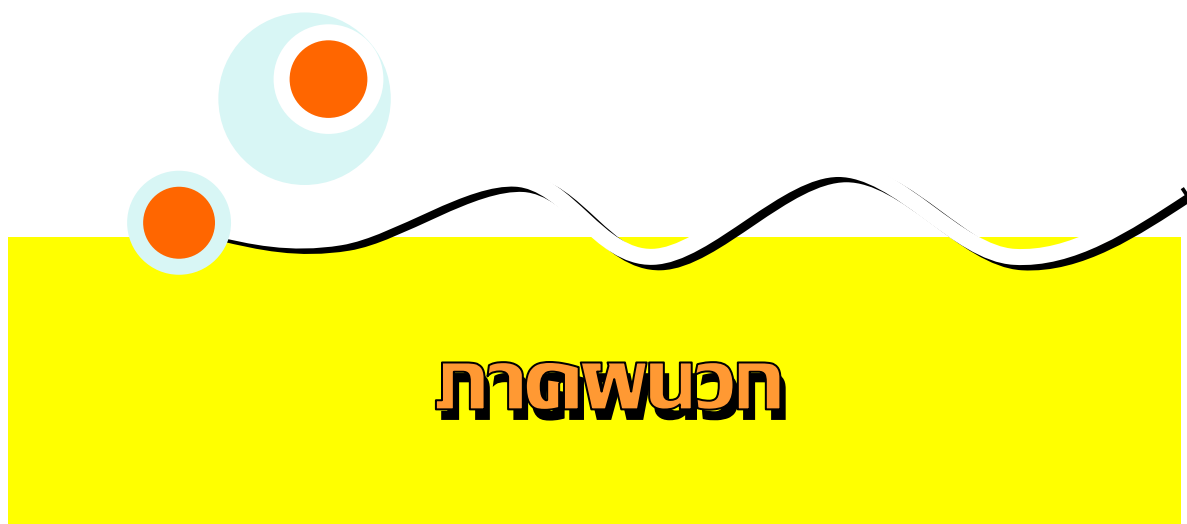
บรรณานุกรม

มหาวิทยาลัยราชภัฏภูเก็ต. (2549). การแบ่งส่วนราชการในมหาวิทยาลัยราชภัฏภูเก็ต. ภูเก็ต : สำนักงานอธิการบดี. (สำเนา).

_____. (2550). การวิเคราะห์ติดตามประเมินผลการดำเนินงานโครงการ ประจำปี 2550 ของเทศบาลนครภูเก็ต. ภูเก็ต : สถาบันวิจัยและพัฒนา.

สถาบันวิจัยและพัฒนา. (2548). รายงานประจำปี. ภูเก็ต : สถาบันวิจัยและพัฒนา.







คำสั่งมหาวิทยาลัยราชภัฏภูเก็ต
ที่ 391/2550
เรื่อง แต่งตั้งคณะกรรมการประจำสถาบันวิจัยและพัฒนา

เพื่ออนุมัติให้เป็นไปตามความในมาตราที่ 41 แห่งพระราชบัญญัติมหาวิทยาลัยราชภัฏ พ.ศ. 2547 และ ข้อบังคับมหาวิทยาลัยราชภัฏภูเก็ต ว่าด้วยคณะกรรมการประจำสถาบัน สำนัก ศูนย์หรือส่วนราชการหรือหน่วยงานที่เรียกชื่ออย่างอื่นที่มีฐานะเทียบเท่าคณะ พ.ศ. 2547 มหาวิทยาลัย จึงแต่งตั้งบุคคลเป็นคณะกรรมการประจำสถาบันวิจัยและพัฒนา ดังนี้

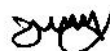
- | | | | |
|----------------------|-------------|---|------------------|
| 1. ผศ.อนุศักดิ์ | ห้องเสียม | ผู้อำนวยการสถาบันวิจัยและพัฒนา | ประธานกรรมการ |
| 2. นายเทอดศักดิ์ | ยอแสงรัตน์ | รองผู้อำนวยการสถาบันวิจัยและพัฒนา | รองประธานกรรมการ |
| 3. ผศ.วิไล | พินโยภรณ์ | รองผู้อำนวยการสถาบันวิจัยและพัฒนา | กรรมการ |
| 4. นางพรทิพย์ | งานสกุล | รองผู้อำนวยการสถาบันวิจัยและพัฒนา | กรรมการ |
| 5. ผศ.ศศิธร | นันทยานนท์ | ตัวแทนคณบดีคณะครุศาสตร์ | กรรมการ |
| 6. นางอมรรัตน์ | นาคะโร | ตัวแทนคณบดีคณะมนุษยศาสตร์ฯ | กรรมการ |
| 7. นางปวารณา | อัจฉริยบุตร | ตัวแทนคณบดีคณะวิทยาศาสตร์ฯ | กรรมการ |
| 8. นางโสภา | ชูเพ็ง | ตัวแทนคณบดีคณะเทคโนโลยีการเกษตร | กรรมการ |
| 9. นายนพดล | จันระวัง | ตัวแทนคณบดีคณะวิทยาการจัดการ | กรรมการ |
| 10. นายสมบูรณ์ | อัยรักษ์ | ผู้ทรงคุณวุฒิ | กรรมการ |
| 11. นางสาวสมใจ | สุวรรณศุภณา | ผู้ทรงคุณวุฒิ | กรรมการ |
| 12. นายสุเทพ | เทพสกุล | ผู้ทรงคุณวุฒิ | กรรมการ |
| 13. ผศ.ดร.นิคม | จารุณี | ผู้ทรงคุณวุฒิ | กรรมการ |
| 14. นายจรเดช เจริญพร | | รักษาการหัวหน้าสำนักงานผู้อำนวยการ สวพ. เลขานุการ | |
- ให้คณะกรรมการลำดับที่ 1-4 มีวาระในการดำเนินงานเท่ากับวาระของผู้บริหาร ส่วน
คณะกรรมการลำดับที่ 10-13 มีวาระในการดำเนินงาน 3 ปี

ทำหน้าที่

1. วางนโยบายและกำหนดแนวทางการดำเนินงานของสถาบัน ให้สอดคล้องกับนโยบายของสภามหาวิทยาลัย
2. พัฒนา ติดตาม และตรวจสอบระบบการประกันคุณภาพของสถาบัน
3. วางระเบียบและข้อบังคับที่เกี่ยวกับการบริหารงาน และการดำเนินการของสถาบัน ตามที่สภามหาวิทยาลัยมอบหมายหรือเพื่อเสนอต่อสภามหาวิทยาลัย ทั้งนี้ ต้องไม่ขัดต่อระเบียบข้อบังคับของมหาวิทยาลัย
4. แต่งตั้งคณะกรรมการหรือบุคคลใดบุคคลหนึ่งเพื่อดำเนินการใด ๆ อันอยู่ในอำนาจหน้าที่ของคณะกรรมการ
5. ให้คำปรึกษาและเสนอความเห็นแก่ผู้อำนวยการ
6. ปฏิบัติหน้าที่อื่นเกี่ยวกับกิจการของสถาบันหรือตามที่อธิการบดีมอบหมาย

ทั้งนี้ ตั้งแต่บัดนี้เป็นต้นไป

สั่ง ณ วันที่ 27 กุมภาพันธ์ พ.ศ. 2550



(รศ.ดร.ชิววัฒน์ นิจนตร)

อธิการบดีมหาวิทยาลัยราชภัฏภูเก็ต

รับทราบ.





คำสั่งมหาวิทยาลัยราชภัฏภูเก็ต
ที่ 1537/2550
เรื่อง แต่งตั้งคณะกรรมการบริหารเงินกองทุนเพื่อการวิจัย
มหาวิทยาลัยราชภัฏภูเก็ต

ด้วยระเบียบมหาวิทยาลัยราชภัฏภูเก็ต ว่าด้วยเงินกองทุนเพื่อการวิจัยมหาวิทยาลัยราชภัฏภูเก็ต พ.ศ. 2549 ได้กำหนดให้แต่งตั้งคณะกรรมการบริหารเงินกองทุนเพื่อการวิจัยมหาวิทยาลัยราชภัฏภูเก็ตขึ้น เพื่อให้การปฏิบัติเป็นไปตามระเบียบนี้ มหาวิทยาลัยฯ จึงแต่งตั้งคณะกรรมการบริหารเงินกองทุนเพื่อการวิจัย มหาวิทยาลัยราชภัฏภูเก็ต โดยมีรายชื่อดังต่อไปนี้

- | | | |
|--|-------------|------------------|
| 1. รศ.ดร.ชิววัฒน์ | นิเจนตร | ประธานกรรมการ |
| อธิการบดีมหาวิทยาลัยราชภัฏภูเก็ต | | |
| 2. ผศ.ดร.จิรพันธ์ | ไตรทิพจรัส | รองประธานกรรมการ |
| รองอธิการบดีฝ่ายวิจัยและบริการชุมชน | | |
| 3. ผศ.สำราญ | ไชยศร | กรรมการ |
| คณบดีคณะวิทยาการจัดการ | | |
| 4. ผศ.บุญลือ | เอี้ยวพานิช | กรรมการ |
| คณบดีคณะเทคโนโลยีการเกษตร | | |
| 5. ผศ.ศศิธร | นันทิยานนท์ | กรรมการ |
| ตัวแทนคณบดีคณะครุศาสตร์ | | |
| 6. นางปวารณา | อัจฉริยบุตร | กรรมการ |
| ตัวแทนคณบดีคณะวิทยาศาสตร์และเทคโนโลยี | | |
| 7. นายธวัชชัย | ทุมทอง | กรรมการ |
| ตัวแทนคณบดีคณะมนุษยศาสตร์และสังคมศาสตร์ | | |
| 8. นายศักดิ์ชาย | เพชรช่วย | กรรมการ |
| ผู้อำนวยการสำนักวิทยบริการและเทคโนโลยีสารสนเทศ | | |
| 9. นายหิรัญ | ประสารการ | กรรมการ |
| ตัวแทนผู้อำนวยการสำนักงานอธิการบดี | | |

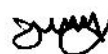
/10. นางวรรณิ ...

- | | | |
|--|-------------|---------------------|
| 10. นางวรรณดี | สวัสดิรักษ์ | กรรมการ |
| ตัวแทนผู้อำนวยการสำนักส่งเสริมวิชาการและงานทะเบียน | | |
| 11. นางเอมอร | นาคหลง | กรรมการ |
| ตัวแทนผู้อำนวยการสำนักศิลปะและวัฒนธรรม | | |
| 12. นายชยุต | บุญรัตน์ | กรรมการ |
| ตัวแทนกรรมการสภามหาวิทยาลัย จากตัวแทนคณาจารย์ | | |
| 13. ผศ.ดร.อนุศักดิ์ | ห้องเสงี่ยม | กรรมการและเลขานุการ |
| ผู้อำนวยการสถาบันวิจัยและพัฒนา | | |

- วิจัย
- ทำหน้าที่
1. กำหนดทิศทางในการวิจัย และกำหนดแนวทางการจัดสรรเงินกองทุน เพื่อการวิจัย
 2. พิจารณานุมัติและเห็นชอบหลักเกณฑ์ การจ่ายเงินสนับสนุนและส่งเสริมการวิจัย
 3. แต่งตั้งคณะทำงานพิจารณาจัดสรรทุนอุดหนุนการวิจัยประจำปี ทำหน้าที่พิจารณา
คำขอทุน ตามหลักเกณฑ์และวิธีการที่คณะกรรมการกำหนด
 4. แต่งตั้งคณะกรรมการตรวจประเมินผลงานการวิจัย
 5. ติดตามการใช้จ่ายเงินกองทุนเพื่อการวิจัย
 6. ให้ข้อเสนอแนะแนวทางการดำเนินงานพัฒนาระบบการวิจัยแก่มหาวิทยาลัย เพื่อนำไปประสานและดำเนินการ

ทั้งนี้ ตั้งแต่บัดนี้เป็นต้นไป

สั่ง ณ วันที่ 21 กรกฎาคม พ.ศ. 2550



(รศ.ดร.ชิววัฒน์ นิเจนตร)

อธิการบดีมหาวิทยาลัยราชภัฏภูเก็ต

รับทราบ.

