



## แผนการให้บริการวิชาการแก่สังคม

สถาบันวิจัยและพัฒนา  
มหาวิทยาลัยราชภัฏภูเก็ต  
ประจำปีการศึกษา ๒๕๕๘

## คำนำ

การบริการวิชาการแก่สังคมเป็นหนึ่งในภารกิจหลักที่สำคัญประการหนึ่งของสถาบันอุดมศึกษาที่มหาวิทยาลัยราชภัฏภูเก็ตได้ให้ความสำคัญ และได้ดำเนินการมาต่อเนื่องซึ่งนับวันภารกิจด้านนี้จะทวีความสำคัญเพิ่มขึ้นควบคู่ไปกับภารกิจด้านการจัดการศึกษาและภารกิจด้านการวิจัย ทั้งนี้การบริการวิชาการแก่สังคมเป็นการเสริมสร้างศักยภาพทางวิชาการของมหาวิทยาลัยออกไปสู่ชุมชนสังคมด้วยการถ่ายทอดองค์ความรู้ ความเชี่ยวชาญ ในรูปแบบต่าง ๆ ตามจุดเน้นของส่วนงานต่าง ๆ ของมหาวิทยาลัย เพื่อให้เป็นที่ยอมรับและเกิดความพึงพอใจสูงสุดแก่ผู้รับบริการทั้งในส่วนภาครัฐและธุรกิจเอกชน รวมถึงเป็นส่วนหนึ่งในการพัฒนาชุมชนและสังคมให้มีศักยภาพในดำรงชีวิตทางด้านสังคม ด้านเศรษฐกิจที่ดีขึ้น

ดังนั้น มหาวิทยาลัยราชภัฏภูเก็ตจึงได้ทำแผนการบริการวิชาการแก่สังคม ประจำปี พ.ศ. 2558 ขึ้น เพื่อใช้เป็นแนวทางในการดำเนินงานตามภารกิจด้านการให้บริการวิชาการของมหาวิทยาลัย สำหรับทุกส่วนงานในมหาวิทยาลัย ให้ปฏิบัติงานในทิศทางเดียวกัน อันจะเป็นการพัฒนาความรู้สู่ชุมชนและสังคม ทั้งภาครัฐและเอกชน รวมถึงเป็นเครื่องมือในการติดตามประเมินผลการดำเนินงานตามนโยบาย

มหาวิทยาลัย

สถาบันวิจัยและพัฒนา  
มหาวิทยาลัยราชภัฏภูเก็ต

# สารบัญ

	หน้า
ปรัชญา วิสัยทัศน์ พันธกิจ ยุทธศาสตร์	1
ยุทธศาสตร์ของสถาบันวิจัยและพัฒนา	3
แผนการให้บริการวิชาการแก่สังคม	3
ภาคผนวก	
แผนบริการวิชาการแก่สังคม (ตามแนวพระราชดำริ) ประจำปี พ.ศ. 2558	9

## บทนำ

สถาบันวิจัยและพัฒนา เริ่มจากการก่อตั้งหน่วยงานชื่อ "ศูนย์วิจัย" ในปี พ.ศ.2524 เพื่อทำหน้าที่เกี่ยวกับการวิจัย ในขณะที่รองศาสตราจารย์อลอง ภิมยี่รัตน์ ดำรงตำแหน่งอธิการวิทยาลัยครูภูเก็ต มหาวิทยาลัยศรีนครินทรวิโรฒได้เปิดสอนวิชาการขึ้น อยู่นอกจากการผลิตครูด้วย พระบาทสมเด็จพระเจ้าอยู่หัว จึงกรุณาโปรดเกล้าฯ พระราชทานนาม "สถาบันราชภัฏ" แทน"วิทยาลัยครู" ในวันที่ 14 กุมภาพันธ์ พ.ศ. 2535 วิทยาลัยครูภูเก็ตจึงเปลี่ยนชื่อ "สถาบันราชภัฏ" โดยขณะนั้นมีผู้ช่วยศาสตราจารย์ ประดิษฐ์ ลิบริทัศนกุล ดำรงตำแหน่งเป็นอธิการบดี และเมื่อพระราชบัญญัติสถาบันราชภัฏ พุทธศักราช 2538 มีการบังคับใช้แล้ว หน่วยงานนี้จึงได้ยกฐานะเป็นส่วราชการมีฐานะเทียบเท่ากอง เรียกว่า "สำนักวิจัย" ครั้นต่อมาเมื่อมีการจัดตั้ง "มหาวิทยาลัยราชภัฏภูเก็ต" ขึ้นแทนสถาบันราชภัฏภูเก็ต ตามพระราชบัญญัติมหาวิทยาลัยราชภัฏภูเก็ต พุทธศักราช 2547 ขณะที่ยังรองศาสตราจารย์ ดร.ธีรวัฒน์ นิเจนตร ดำรงตำแหน่งเป็นอธิการบดี สถาบันราชภัฏภูเก็ตของหน่วยงานนี้ได้เปลี่ยนเป็น "สถาบันวิจัยและพัฒนา" ขึ้นเป็นหน่วยงานที่มีฐานะเทียบเท่าคณะ มีการปรับปรุงโครงสร้างและหน้าที่ของสถาบันวิจัยและพัฒนาให้ดำเนินงานสำคัญ 2 ประการของมหาวิทยาลัย คือ 1) งานวิจัย และ 2) งานบริการวิชาการ ในขณะเดียวกันได้มีการปรับปรุงโครงสร้างและภาระหน้าที่ของสถาบันวิจัยและพัฒนา โดยการสรรหาและแต่งตั้งผู้อำนวยการสถาบันวิจัยและพัฒนาตามหลักเกณฑ์และวิธีการที่กำหนดในข้อบังคับของมหาวิทยาลัย เป็นผู้รับผิดชอบงานสถาบันวิจัยและพัฒนาโดยมีรองผู้อำนวยการ 3 คน เพื่อช่วยปฏิบัติ นตามที่มีผู้อำนวยการมอบหมายงานวิจัยและบริการวิชาการของมหาวิทยาลัยจึงดำเนินไปตามโครงสร้างและหน้าที่ใหม่ตั้งแตปี พ.ศ. 2547 ถึงปัจจุบัน

### ปรัชญา วิสัยทัศน์ พันธกิจ อัตลักษณ์

#### ปรัชญา (Philosophy)

มหาวิทยาลัยราชภัฏภูเก็ต เป็นสถาบันอุดมศึกษาเพื่อการพัฒนาท้องถิ่น ปฏิบัติภารกิจบนพื้นฐานแห่งความรับผิดชอบต่อสังคม

#### วิสัยทัศน์ (Vision)

มหาวิทยาลัยราชภัฏภูเก็ต เป็นสถาบันอุดมศึกษาระดับสากล เน้นทั้งถึง ให้บริการทางการศึกษาและวิจัยที่มีคุณภาพ โยมุ่งเน้นการพัฒนาคุณภาพชีวิตการท่องเที่ยว เทคโนโลยีสารสนเทศ การจัดการสิ่งแวดล้อมและการอนุรักษ์ศิลปวัฒนธรรม

### พันธกิจ (Mission)

1. ในการศึกษา ส่งเสริมวิชาการและวิชาชีพชั้นสูง ที่สอดคล้องกับบริบทของท้องถิ่น เพื่อตอบสนองความต้องการของชุมชน ท้องถิ่น สังคม และพัฒนาสู่ระดับสากล โดยมุ่งเน้นคุณภาพวิชาการสู่ความเป็นเลิศด้านการพัฒนาคุณภาพชีวิต การท่องเที่ยว เทคโนโลยีสารสนเทศ
2. ศึกษา วิจัย พัฒนา และเผยแพร่องค์ความรู้ด้านการพัฒนาคุณภาพชีวิต การท่องเที่ยว และสิ่งแวดล้อมบนพื้นฐานของภูมิปัญญาท้องถิ่น ภูมิปัญญาไทย และภูมิปัญญาสากล
3. ให้บริการวิชาการแก่สังคม ผลิต พัฒนาครูและบุคลากรทางการศึกษาให้มีคุณภาพ และมาตรฐานเหมาะสมกับวิชาชีพชั้นสูง
4. อนุรักษ์ ฟื้นฟู ศิลปวัฒนธรรมท้องถิ่นอันดีงาม
5. พัฒนาระบบบริหารจัดการ เพิ่มขีดความสามารถของบุคลากร จัดหาทรัพยากร พัฒนาระบบการจัดการรายได้ และเทคโนโลยีที่ทันสมัย การปรับปรุงภูมิทัศน์ สอดคล้องกับทิศทางการขงมหาวิทยาลัย

### อัตลักษณ์ของสถาบันวิจัยและพัฒนา

"คุณธรรม สู้งาน จิตอาสา"

### เอกลักษณ์

เป็นสถาบันอุดมศึกษาให้บริการวิชาการแก่สังคม

มหาวิทยาลัยราชภัฏภูเก็ตจัดเป็นมหาวิทยาลัยเพื่อปวงชน มีฐานะเป็นนิติบุคคล อยู่ในกำกับของรัฐบาล จัดการศึกษาที่หลากหลาย เป็นประโยชน์ต่อสังคมอย่างมีคุณภาพ เพื่อเสริมสร้างชุมชนให้เข้มแข็ง และยังยื่นมือออกไป โดยมียุทธศาสตร์ในการบรรลุวิสัยทัศน์ 5 ประเด็นยุทธศาสตร์ คือ

**ประเด็นยุทธศาสตร์ที่ 1** การพัฒนาคุณภาพวิชาการสู่มาตรฐานสากล

**ประเด็นยุทธศาสตร์ที่ 2** การพัฒนาคุณภาพงานวิจัย งานสร้างสรรค์สู่การพัฒนาท้องถิ่น

**ประเด็นยุทธศาสตร์ที่ 3** การพัฒนาศักยภาพการบริการวิชาการ

**ประเด็นยุทธศาสตร์ที่ 4** การอนุรักษ์ ส่งเสริม พัฒนาศิลปะและวัฒนธรรม และภูมิปัญญาท้องถิ่น อันดีงาม

**ประเด็นยุทธศาสตร์ที่ 5** พัฒนาระบบบริหารจัดการเพื่อให้การดำเนินงานเป็นไปตามประเด็นยุทธศาสตร์ของมหาวิทยาลัย สถาบันวิจัยและพัฒนาจึงได้กำหนดประเด็นยุทธศาสตร์และเป้าประสงค์ ดังนี้

## ยุทธศาสตร์ของสถาบันวิจัยและพัฒนา

1. สนับสนุนการวิจัยเชิงบูรณาการแบบมีส่วนร่วมเพื่อพัฒนาคุณภาพชีวิตบนฐานวิจัยด้านเกษตรที่ยั่งยืน การจัดการสิ่งแวดล้อม และทำนุบำรุงศิลปวัฒนธรรมท้องถิ่นอย่างยั่งยืน
2. บูรณาการการวิจัยด้วยการเรียนการสอน เพื่อพัฒนาคุณภาพบัณฑิต
3. พัฒนาและผลักดันการวิจัยคุณภาพและ: นวัตกรรมสร้างสรรค์เชิงเครือข่ายสู่การพัฒนาท้องถิ่นหรือสร้างความเข้มแข็งให้แก่ชุมชน
4. พัฒนาการบริหารจัดการวิจัยสู่ระบบบริหารจัดการที่ดีสู่ระบบธรรมาภิบาล สู่ประชาคมวิจัยเพื่อพัฒนาท้องถิ่น
5. ส่งเสริมการบริการวิชาการแก่สังคมและเผยแพร่องค์ความรู้ที่ได้แก่สาธารณชน

## เป้าประสงค์เชิงยุทธศาสตร์ของบริการวิชาการ

มหาวิทยาลัยเสริมสร้างความเข้มแข็งให้แก่ชุมชน ท้องถิ่น

## แผนการให้บริการวิชาการแก่สังคม

มหาวิทยาลัยราชภัฏภูเก็ตมียุทธศาสตร์และนโยบายด้านการพัฒนาศักยภาพการบริการวิชาการแก่สังคม ซึ่งเป็นพันธกิจหลักของมหาวิทยาลัยฯ โดยมีสถาบันวิจัยและพัฒนาเป็นหน่วยงานกลางและมีคณะวิชาต่าง ๆ 6 คณะ /สำนักงานและสถาบัน ร่วมกันจัดทำแผนบริการวิชาการของมหาวิทยาลัยฯ มหาวิทยาลัยฯได้ส่งเสริมการบริการวิชาการและวิชาชีพแก่สังคม เพื่อนำทรัพยากรของมหาวิทยาลัยฯไปให้เกิดประโยชน์ต่อการบริการสังคมและชุมชน มุ่งเน้นกิจกรรมการใช้ความรู้ ศักยภาพ และความพร้อมที่มีของมหาวิทยาลัยฯ ให้บริการวิชาการและวิชาชีพแก่สังคม เพื่อตอบสนองความต้องการของท้องถิ่น ชุมชน สังคม และประเทศชาติ เป็นแหล่งอ้างอิงทางวิชาการ สามารถชี้แนะแก้ปัญหา ให้คำปรึกษาแก่ชุมชน และให้ความร่วมมือกับหน่วยงานภายนอกมหาวิทยาลัยฯ ในการจัดประชุม สัมมนา อบรมทางวิชาการ จัดกิจกรรมสำคัญๆ เพื่อให้ความรู้กับชุมชน ในการให้บริการวิชาการและวิชาชีพแก่สังคมและจัดกิจกรรมหลากหลายรูปแบบอย่างต่อเนื่องผ่านคณะ หน่วยงานในสังกัด ชมรมนักศึกษาภายในมหาวิทยาลัยฯ โครงการบริการวิชาการเป็นโครงการที่มหาวิทยาลัยฯได้จัดทำขึ้นเพื่อให้บริการวิชาการและวิชาชีพแก่สังคมและชุมชน หรือเพื่อตอบสนองของคณะคณาจารย์ของสังคม และชุมชน รวมถึงการบริการวิชาการและวิชาชีพที่มีค่าตอบแทนและบริการวิชาการและวิชาชีพแบบให้เปล่า โดยต้องเป็นโครงการตามแผนงบประมาณ และแผนของมหาวิทยาลัยฯที่ผ่านการอนุมัติจากสภามหาวิทยาลัยฯและดำเนินการในปีการศึกษา พ.ศ.2558 ซึ่งการวัดความสำเร็จของโครงการบริการวิชาการ จะมุ่งวัดที่ผลซึ่งเกิดกับผู้รับบริการทั้งเชิงปริมาณและคุณภาพ ประเด็นได้แก่ จำนวนกลุ่มเป้าหมาย ความรู้ความเข้าใจ ความพึงพอใจ และการนำไปใช้ประโยชน์

**ประเด็นยุทธศาสตร์ กลยุทธ์ ตัวชี้วัดของสถาบันวิจัยและพัฒนา**

**ประเด็นยุทธศาสตร์ข้อที่ 3 : การพัฒนาศักยภาพการบริการวิชาการ**

**เป้าประสงค์เชิงยุทธศาสตร์ : มหาวิทยาลัยราชภัฏเสริมสร้างความเข้มแข็งให้แก่ชุมชน ท้องถิ่น**

**กลยุทธ์ที่ 3.1 : พัฒนาระบบและกลไกการบริการทางวิชาการแก่สังคม**

**มาตรการ/แนวทางในการดำเนินงาน**

1. พัฒนาระบบและกลไกการบริการทางวิชาการแก่สังคม การรวบรวมข้อมูลการให้บริการ ความเชี่ยวชาญของบุคลากรเป็นต้น

2. การบูรณาการวิชาการแก่สังคม ด้านการเรียนการสอนและงานวิจัยเป็นรูปธรรม

3. ดำเนินการ ส่งเสริมสร้างสนับสนุน ศูนย์การเรียนรู้/แหล่งบริการทางวิชาการให้สอดคล้องกับความต้องการของท้องถิ่น

4. ผลักดันการให้บริการวิชาการเพื่อตอบสนองความต้องการและเสริมสร้างความเข้มแข็งชุมชน ท้องถิ่น ครูและบุคลากรทางการศึกษา

**กลยุทธ์ที่ 3.2 : การบริการทางวิชาการให้เกิดประโยชน์ต่อสังคม**

**มาตรการ/แนวทางในการดำเนินงาน**

1. สำรวจความต้องการของชุมชน เพื่อกำหนดทิศทางและการจัดหามาตรการบริการทางวิชาการตามจุดเน้นของสถาบัน

2. สนับสนุนการให้บริการโดยการสร้างภาคีกับองค์กรในการจัดทำหลักสูตรเพื่อให้ความรู้ทางวิชาการ

3. มีการพัฒนาความรู้ที่ได้จากการบริการทางวิชาการ เผยแพร่สู่สาธารณชน

สถาบันวิจัยและพัฒนา มหาวิทยาลัยราชภัฏภูเก็ตเป็นหน่วยงานสนับสนุนการบริการวิชาการ เพื่อให้หน่วยงานระดับคณะ/สำนักงานและสถาบัน ได้ดำเนินงานให้เป็นไปตามแผนงานของโครงการ ผลผลิต/กิจกรรมบริการวิชาการแก่สังคมจากการเชื่อมโยงแผนบริการวิชาการดังกล่าว ในการบริหารจัดการงานบริการวิชาการจากกลยุทธ์และยุทธศาสตร์ดังกล่าวข้างต้น เพื่อให้สอดคล้องกับยุทธศาสตร์ของมหาวิทยาลัยฯ ตามยุทธศาสตร์ที่ 3 การพัฒนาศักยภาพการบริการวิชาการ สถาบันวิจัยและพัฒนาได้รวบรวมแผนบริการวิชาการแก่สังคมระดับคณะ 6 คณะ ที่ได้ดำเนินการในปีการศึกษา พ.ศ. 2558 ตามแผนงานการบริการวิชาการ ดังรายละเอียดในภาคผนวก

## ทิศทางการบริการวิชาการ

มหาวิทยาลัยราชภัฏภูเก็ตให้ความสำคัญในการพัฒนา ส่งเสริม และสนับสนุนโครงการ/ผลิตภัณฑ์/กิจกรรมบริการวิชาการ เพื่อตอบสนองความต้องการของชุมชน ด้วยความตระหนักถึงความรับผิดชอบต่อชุมชน สังคมและประเทศชาติ และมีนโยบายส่งเสริมและสนับสนุนให้หน่วยงานระดับคณะ/สำนักงานและสถาบัน นำความรู้และประสบการณ์ในการบริการวิชาการสู่สังคมมาถอดเทปเป็นส่วนหนึ่งของการเรียนการสอนเพื่อพัฒนา การเรียนรู้ของนักศึกษาในด้านการประยุกต์ใช้ทฤษฎีนำลงสู่การปฏิบัติ โดยมหาวิทยาลัยฯ มีเป้าหมายในการให้บริการทางวิชาการและวิชาชีพแก่หน่วยงานต่าง ๆ ทั้งภายในภายนอกมหาวิทยาลัยฯ รวมถึงสนับสนุนและส่งเสริมการบริการวิชาการและวิชาชีพแก่สังคม การถ่ายทอดเทคโนโลยีแก่สังคม ทั้งในรูปแบบสาธารณะประโยชน์ และรูปแบบการเสริมสร้างรายได้ แสวงหาแหล่งทุน และเครือข่ายความร่วมมือการให้บริการวิชาการและวิชาชีพแก่ชุมชน ท้องถิ่น สังคมและประเทศชาติ

## การดำเนินงานโครงการและการติดตามประเมินผล

### การดำเนินงานโครงการบริการวิชาการ

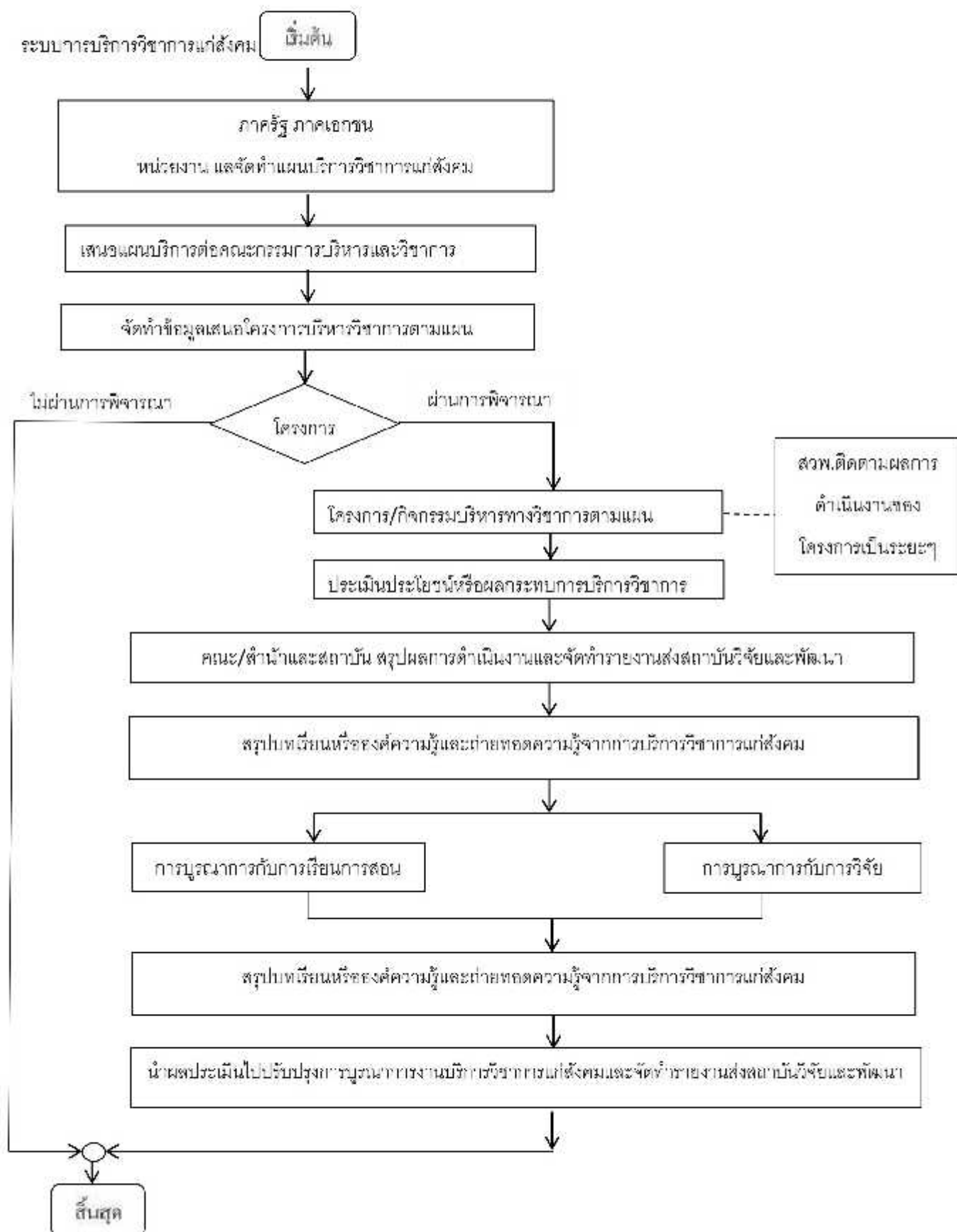
สถาบันวิจัยและพัฒนา ทำหน้าที่ติดตามการดำเนินงานของโครงการ/ผลิตภัณฑ์/กิจกรรมหน่วยงานระดับคณะ/สำนักและสถาบัน ด้านการบริการวิชาการแก่สังคมให้เป็นไปตามแผนงานและข้อกำหนดของมหาวิทยาลัยฯ ทั้งนี้หน่วยงานที่รับผิดชอบโครงการจัดทำรายงานผลการดำเนินงานภายใน 30 วัน นับจากวันเสร็จสิ้นโครงการ มายังสถาบันวิจัยและพัฒนา เพื่อรวบรวมเป็นแผนบริการวิชาการและนำเสนอรายงานผลตามตัวชี้วัดแก่สภามหาวิทยาลัยฯ ทั้งนี้การดำเนินงานตามโครงการ/กิจกรรมบริการวิชาการของหน่วยงานระดับคณะ/สำนักและสถาบัน อาจมีเงื่อนไขหรือข้อกำหนดอื่นๆ เพิ่มขึ้น ทั้งที่มาจากหน่วยงานผู้ประเมินภายนอกและจากนโยบายของมหาวิทยาลัยฯ เพื่อให้การดำเนินงานบริการวิชาการของมหาวิทยาลัยฯ เป็นไปอย่างเหมาะสมและมีประสิทธิภาพสูงสุด

### การติดตามและการประเมินผล

สถาบันวิจัยและพัฒนา ทำหน้าที่ติดตามและการประเมินผลโครงการ/กิจกรรมบริการวิชาการของหน่วยงานระดับคณะ/สำนักและสถาบัน กำหนดให้มีประเด็นการประเมินผลซึ่งเกิดกับ ผู้รับบริการทั้งเชิงปริมาณและคุณภาพ ได้แก่ จำนวนกลุ่มเป้าหมาย ความรู้ความเข้าใจ ความพึงพอใจ และการนำไปใช้ประโยชน์ ทั้งนี้ให้เป็นไปตามวิธีการประเมินโครงการด้านการบริการวิชาการแก่สังคมของมหาวิทยาลัยฯ



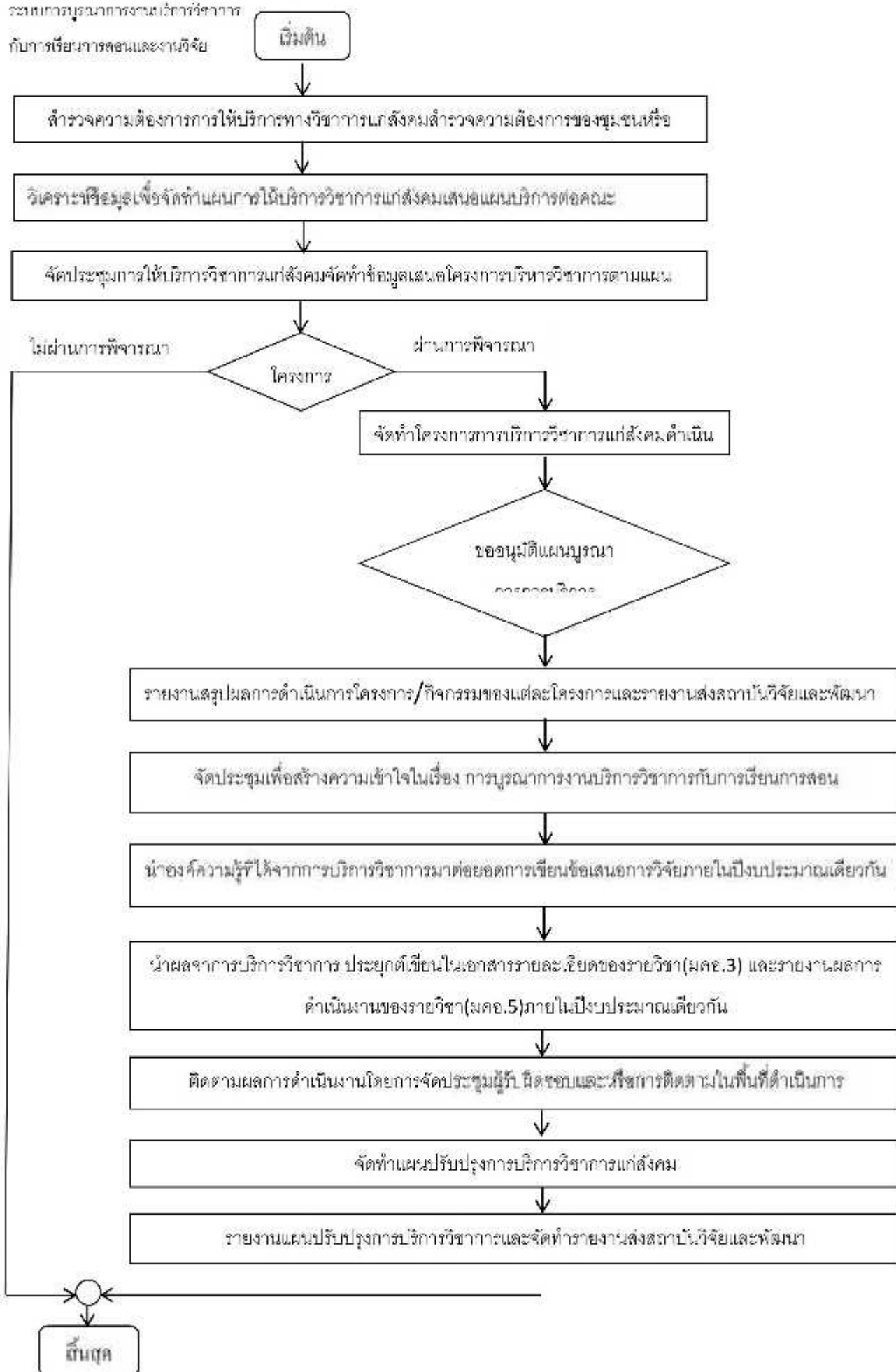
## ขั้นตอนการดำเนินงานโครงการบริการวิชาการ



## ขั้นตอนการบูรณาการกับการเรียนการสอนและการวิจัย

ระบบการบูรณาการงานบริการวิชาการ

กับการเรียนการสอนและการวิจัย



ภาคผนวก

แผนบริการวิชาการแก่สังคมในโครงการบริหารงานบริการวิชาการ (ตามแนวพระราชดำริ)

มหาวิทยาลัยราชภัฏภูเก็ต ประจำปีการศึกษา พ.ศ.2558

ที่	โครงการ	ตัวชี้วัดความสำเร็จ	เป้าหมาย	งบประมาณ	ระยะเวลาดำเนินการ	ผู้รับผิดชอบ
1	โครงการบริการเพื่อพัฒนาท้องถิ่น (การให้ความรู้ด้านการประมงหมึกคืนเพื่อรองรับท่องเที่ยวเชิงนิเวศ)	1.จำนวนผู้เข้าร่วมโครงการ 2.ความพึงพอใจของผู้เข้าร่วมโครงการ 3.การดำเนินโครงการบรรลุตามวัตถุประสงค์โครงการ	50 ≥80 ≥80	50,000	มี.ค.-5	นางวันทนาสาพิงพิทักษ์ คณะเทคโนโลยีการเกษตร
2	โครงการตามแนวพระราชดำริ "กาชาดไทย สืบสานความดีจากพระบาทสมเด็จพระปรมินทรมหาภูมิพลอดุลยเดช"	1.จำนวนผู้รับบริการ 2.ร้อยละความพึงพอใจของผู้รับบริการในกระบวนการให้บริการ 3.การดำเนินโครงการบรรลุตามวัตถุประสงค์ของโครงการ 4.ผู้รับบริการได้รับความรู้ความเข้าใจเพิ่มขึ้น	50 ≥70 ≥70 ≥70	50,000	ธ.ค.57-ก.พ.58	สาขาวิชาการ นิเทศศาสตร์ วิชาการจัดการ
3	โครงการบริการวิชาการเพื่อพัฒนาท้องถิ่น	1.จำนวนผู้เข้าร่วมโครงการ 2.ความพึงพอใจของผู้เข้าร่วมโครงการ 3.ผู้เข้าร่วมโครงการได้รับความรู้ความเข้าใจเพิ่มขึ้น 4.การดำเนินโครงการบรรลุตามวัตถุประสงค์ของโครงการ	100 ≥80 ≥80 ≥70	50,000	ก.พ.-เม.ย. 58	คณะ มนุษยศาสตร์และ สังคมศาสตร์
4	โครงการพระราชดำริ "เด็กเล็ก ความพอเพียง... จากงบประมาณรัก"	1.จำนวนผู้รับบริการ 2.ร้อยละความพึงพอใจของผู้รับบริการในกระบวนการให้บริการ 3.การดำเนินโครงการบรรลุตามวัตถุประสงค์ของโครงการ	100 ≥70 ≥70	50,000	พ.ค.58-มิ.ย.58	คณะศึกษาศาสตร์

		โครงการ 4.ผู้เข้าร่วมโครงการได้รับ ความรู้/ความเข้าใจเพิ่มขึ้น	≥ 70			
5	โครงการรณรงค์การวิชาการเพื่อ พัฒนาห้องดี (ตามแนว พระราชดำริ)	1.จำนวนผู้รับบริการ 2.ร้อยละความพึงพอใจของผู้ รับบริการในกระบวนการ ให้บริการ 3.การดำเนินโครงการบรรลุ ตามวัตถุประสงค์ของ โครงการ 4.ผู้เข้าร่วมโครงการได้รับ ความรู้/ความเข้าใจเพิ่มขึ้น	45 ≥ 70 ≥ 70 ≥ 70	50,000	ม.ศ. 51.ศ. 5ค.	คณะวิทยาศาสตร์ และเทคโนโลยี
6	โครงการแหล่งท่องเที่ยวชุมชน 88 ไร่สู่ไร่ วัดให้องค์ราชา 88 พระบาท	1.จำนวนผู้รับบริการ 2.ร้อยละความพึงพอใจของผู้ รับบริการในกระบวนการ ให้บริการ 3.การดำเนินโครงการบรรลุ ตามวัตถุประสงค์ของ โครงการ 4.ผู้เข้าร่วมโครงการได้รับ ความรู้/ความเข้าใจเพิ่มขึ้น	45 ≥ 70 ≥ 70 ≥ 70	50,000		วิทยาลัยการ ท่องเที่ยว นานาชาติ
7	โครงการตามแนวพระราชดำริ	1.จำนวนผู้รับบริการ 2.ร้อยละความพึงพอใจของผู้ รับบริการในกระบวนการ ให้บริการ 3.การดำเนินโครงการบรรลุ ตามวัตถุประสงค์ของ โครงการ 4.ผู้เข้าร่วมโครงการได้รับ ความรู้/ความเข้าใจเพิ่มขึ้น	350 ≥ 70 ≥ 70 ≥ 70	350,000	พ.ศ.57-ป.ศ.58	สถานีวิทยุและ พัสณา
รวม				350,000		