



## แผนการให้บริการวิชาการแก่สังคม

สถาบันวิจัยและพัฒนา  
มหาวิทยาลัยราชภัฏภูเก็ต  
ประจำปีการศึกษา ๒๕๕๗

## คำนำ

การบริการวิชาการแก่สังคมเป็นหนึ่งในภารกิจหลักที่สำคัญประการหนึ่งของสถาบันอุดมศึกษาที่มหาวิทยาลัยราชภัฏภูเก็ตได้ให้ความสำคัญ และได้ดำเนินการมาต่อเนื่องซึ่งนับวันภารกิจด้านนี้จะทวีความสำคัญเพิ่มขึ้นควบคู่ไปกับภารกิจด้านการจัดการศึกษาและภารกิจด้านการวิจัย ทั้งนี้การบริการวิชาการแก่สังคมเป็นการเสริมสร้างศักยภาพทางวิชาการของมหาวิทยาลัยออกไปสู่ชุมชนสังคมด้วยการถ่ายทอดองค์ความรู้ ความเชี่ยวชาญในรูปแบบต่าง ๆ ตามจุดเน้นของส่วนงานต่าง ๆ ของมหาวิทยาลัย เพื่อให้เป็นที่ยอมรับและเกิดความพึงพอใจสูงสุดแก่ผู้รับบริการทั้งในส่วนภาครัฐและธุรกิจเอกชน รวมถึงเป็นส่วนหนึ่งในการพัฒนาชุมชนและสังคมให้มีศักยภาพในดำรงชีวิตทางด้านสังคม ด้านเศรษฐกิจที่ดีขึ้น

ดังนั้น มหาวิทยาลัยราชภัฏภูเก็ตจึงได้ทำแผนการบริการวิชาการแก่สังคม ประจำปี พ.ศ. 2557 ขึ้นเพื่อใช้เป็นแนวทางในการดำเนินงานตามภารกิจด้านการให้บริการวิชาการของมหาวิทยาลัย สำหรับทุกส่วนงานในมหาวิทยาลัยใช้ปฏิบัติงานในทิศทางเดียวกัน อันจะเป็นการพัฒนาความรู้สู่ชุมชนและสังคม ทั้งภาครัฐและเอกชน รวมถึงเป็นเครื่องมือในการติดตามประเมินผลการดำเนินงานตามนโยบายของมหาวิทยาลัย

สถาบันวิจัยและพัฒนา

มหาวิทยาลัยราชภัฏภูเก็ต

# สารบัญ

	หน้า
ส่วนที่ 1	
บทนำ	1
ปรัชญา	1
วิสัยทัศน์	1
พันธกิจ	2
ยุทธศาสตร์	2
ส่วนที่ 2	
แผนการให้บริการวิชาการแก่สังคม	4
ประเด็นยุทธศาสตร์ กลยุทธ์และเป้าหมาย	5
ทิศทางการบริการวิชาการ	6
การดำเนินงานบริการวิชาการ	6
การติดตามและการประเมินผล	7
ภาคผนวก	
แผนบริการวิชาการแก่สังคม (ตามแนวพระราชดำริ) ประจำปี พ.ศ. 2557	11

## ส่วนที่ 1

### บทนำ

สถาบันวิจัยและพัฒนา เริ่มจากการก่อตั้งหน่วยงานชื่อ "ศูนย์วิจัย" ในปี พ.ศ.2524 เพื่อทำหน้าที่เกี่ยวกับการวิจัย ในขณะที่รองศาสตราจารย์ฉลอง ภิมมิตรรัตน์ ดำรงตำแหน่งอธิการวิทยาลัยครูภูเก็ต ต่อมาวิทยาลัยครูได้เปิดสอนวิชาการอื่น ๆ นอกจากการผลิตครูด้วย พระบาทสมเด็จพระเจ้าอยู่หัว จึงกรุณาโปรดเกล้าฯ พระราชทานนาม "สถาบันราชภัฏ" แทน "วิทยาลัยครู" ในวันที่ 14 กุมภาพันธ์ พ.ศ. 2535 วิทยาลัยครูภูเก็ตจึงเปลี่ยนชื่อ "สถาบันราชภัฏ" โดยขณะนั้นมีผู้ช่วยศาสตราจารย์สุประดิษฐ์ ลิบริตตกุล ดำรงตำแหน่งเป็นอธิการบดี และเมื่อพระราชบัญญัติสถาบันราชภัฏ พุทธศักราช 2538 มีการบังคับใช้แล้ว หน่วยงานนี้จึงได้ยกฐานะเป็นส่วนราชการมีฐานะเทียบเท่ากอง เรียกว่า "สำนักวิจัย" ครั้นต่อมาเมื่อมีการจัดตั้ง "มหาวิทยาลัยราชภัฏภูเก็ต" ขึ้นแทนสถาบันราชภัฏภูเก็ต ตามพระราชบัญญัติมหาวิทยาลัยราชภัฏภูเก็ต พุทธศักราช 2547 ขณะที่ยังรองศาสตราจารย์ ดร.ชิรวัดมน์ นิจนตร ดำรงตำแหน่งเป็นอธิการบดี สถานภาพของหน่วยงานนี้ได้เปลี่ยนเป็น "สถาบันวิจัยและพัฒนา" อันเป็นหน่วยงานที่มีฐานะเทียบเท่าคณะ มีการปรับปรุงโครงสร้างและหน้าที่ของสถาบันวิจัยและพัฒนาให้ดำเนินงานสำคัญ 2 ประการของมหาวิทยาลัย คือ 1) งานวิจัย และ 2) งานบริการวิชาการ ในขณะเดียวกันได้มีการปรับปรุงโครงสร้างและภาระหน้าที่ของสถาบันวิจัยและพัฒนา โดยการสรรหาและแต่งตั้งผู้อำนวยการสถาบันวิจัยและพัฒนาตามหลักเกณฑ์และวิธีการที่กำหนดในข้อบังคับของมหาวิทยาลัย เป็นผู้รับผิดชอบงานของสถาบันวิจัยและพัฒนาโดยมีรองผู้อำนวยการ 3 คน เพื่อช่วยปฏิบัติงานตามที่ผู้อำนวยการมอบหมาย งานวิจัยและบริการวิชาการของมหาวิทยาลัยจึงดำเนินไปตามโครงสร้างและหน้าที่ใหม่ตั้งแต่ปี พ.ศ. 2547 ถึงปัจจุบัน

#### ปรัชญา วิสัยทัศน์ พันธกิจของสถาบันวิจัยและพัฒนา

##### ปรัชญา (Philosophy)

บูรณาการองค์ความรู้การวิจัยสู่การพัฒนาท้องถิ่นอย่างยั่งยืนและเผยแพร่ผลงานวิจัยสู่ระดับนานาชาติ

##### วิสัยทัศน์ (Vision)

มุ่งมั่นบริหารงานวิจัย ด้วยหลักธรรมาภิบาลเพื่อยกระดับงานวิจัยให้ได้มาตรฐานและเป็นที่ยอมรับในระดับสากล ตลอดจนนำความรู้สู่การพัฒนาท้องถิ่นสู่ความยั่งยืน

## พันธกิจ (Mission)

1. สร้างเครือข่ายและพัฒนาสมรรถนะด้านการวิจัยให้กับคณาจารย์ บุคลากร และนักศึกษา
2. จัดการความรู้ เผยแพร่และผลักดันการวิจัยสู่ประโยชน์เชิงวิชาการและการพัฒนาท้องถิ่น
3. พัฒนาระบบการบริหารจัดการการวิจัยที่ดี โดยเน้นประสิทธิภาพการบริหารจัดการต้นน้ำ กลางน้ำ และปลายน้ำ
4. สร้างประชาคมวิจัยเพื่อพัฒนาท้องถิ่นอย่างยั่งยืน

มหาวิทยาลัยราชภัฏภูเก็ตจัดเป็นมหาวิทยาลัยเพื่อปวงชน มีฐานะเป็นนิติบุคคล อยู่ในกำกับของรัฐบาล จัดการศึกษาที่หลากหลาย เป็นประโยชน์ต่อสังคมอย่างมีคุณภาพเพื่อเสริมสร้างชุมชนให้เข้มแข็งและยั่งยืนตลอดไป โดยมียุทธศาสตร์ในการบรรลุวิสัยทัศน์ 5 ประเด็นยุทธศาสตร์ คือ

**ประเด็นยุทธศาสตร์ที่ 1** การพัฒนาคุณภาพวิชาการ

**ประเด็นยุทธศาสตร์ที่ 2** การพัฒนาคุณภาพงานวิจัย งานสร้างสรรค์สู่การพัฒนาท้องถิ่น

**ประเด็นยุทธศาสตร์ที่ 3** การพัฒนาศักยภาพการบริการวิชาการ

**ประเด็นยุทธศาสตร์ที่ 4** การอนุรักษ์ ส่งเสริม พัฒนาศิลปะและวัฒนธรรม และภูมิปัญญาท้องถิ่น

**ประเด็นยุทธศาสตร์ที่ 5** การพัฒนาระบบบริหารจัดการ

เพื่อให้การดำเนินงานเป็นไปตามประเด็นยุทธศาสตร์ของมหาวิทยาลัย สถาบันวิจัยและพัฒนาจึงได้กำหนดประเด็นยุทธศาสตร์และเป้าประสงค์ ดังนี้

### ยุทธศาสตร์ของสถาบันวิจัยและพัฒนา

1. สนับสนุนการวิจัยเชิงบูรณาการแบบมีส่วนร่วมเพื่อพัฒนาคุณภาพชีวิตบนงานวิจัยด้านการท่องเที่ยว การจัดการสิ่งแวดล้อม และทำนุบำรุงศิลปวัฒนธรรมท้องถิ่นอย่างยั่งยืน
2. บูรณาการการวิจัยด้วยการเรียนการสอน เพื่อพัฒนาคุณภาพบัณฑิต
3. พัฒนาและผลักดันการวิจัยคุณภาพและงานวิจัยสร้างสรรค์เชิงเครือข่ายสู่การพัฒนาท้องถิ่นหรือสร้างความเข้มแข็งให้แก่ชุมชน
4. พัฒนาการบริหารจัดการวิจัยสู่ระบบบริหารจัดการที่ดีสู่ระบบธรรมาภิบาล สู่ประชาคมวิจัยเพื่อพัฒนาท้องถิ่น
5. ส่งเสริมการบริการวิชาการแก่สังคมและเผยแพร่องค์ความรู้ที่ได้แก่สาธารณชน

### เป้าประสงค์

1. มีเครือข่ายการวิจัย โดยเน้นการมีส่วนร่วม เพื่อพัฒนาท้องถิ่น
2. มีการบูรณาการงานวิจัยกับการเรียนการสอน เพื่อประสิทธิภาพของบัณฑิต

3. งานวิจัยมีคุณภาพ ก่อให้เกิดประโยชน์แก่ชุมชน สังคม และท้องถิ่น
4. มีระบบการบริหารการวิจัยที่ดี ก่อให้เกิดธรรมาภิบาล
5. ส่งเสริมความรู้และเผยแพร่การบริการวิชาการแก่ชุมชนท้องถิ่น

## ส่วนที่ 2

### แผนการให้บริการวิชาการแก่สังคม

มหาวิทยาลัยราชภัฏภูเก็ตมียุทธศาสตร์และนโยบายด้านการพัฒนาศักยภาพการบริการวิชาการแก่สังคม ซึ่งเป็นพันธกิจหลักของมหาวิทยาลัยฯ โดยมีสถาบันวิจัยและพัฒนาเป็นหน่วยงานกลางในการประสานงานโดยความร่วมมือระหว่างคณะ/สำนักงาน ร่วมกันจัดทำแผนบริการวิชาการของมหาวิทยาลัยฯ มหาวิทยาลัยฯ ได้ส่งเสริมการบริการวิชาการและวิชาชีพแก่สังคม เพื่อนำทรัพยากรของมหาวิทยาลัยฯ ไปใช้ให้เกิดประโยชน์ต่อการบริการสังคมและชุมชน มุ่งเน้นกิจกรรมการใช้ความรู้ ศักยภาพ และความพร้อมที่มีของมหาวิทยาลัยฯ ให้บริการวิชาการและวิชาชีพแก่สังคม เพื่อตอบสนองความต้องการของท้องถิ่น ชุมชน สังคม และประเทศชาติ เป็นแหล่งอ้างอิงทางวิชาการ สามารถชี้แนะแก้ปัญหา ให้คำปรึกษาแก่ชุมชน และให้ความร่วมมือกับหน่วยงานภายนอกมหาวิทยาลัยฯ ในการจัดประชุม สัมมนา อบรมทางวิชาการ จัดกิจกรรมสำคัญๆ เพื่อให้ความรู้กับชุมชน ในการให้บริการวิชาการและวิชาชีพแก่สังคมและจัดกิจกรรมหลากหลายรูปแบบอย่างต่อเนื่องผ่านคณะ หน่วยงานในสังกัด ชมรมนักศึกษาภายในมหาวิทยาลัยฯ โครงการบริการวิชาการเป็นโครงการที่มหาวิทยาลัยฯ ได้จัดทำขึ้นเพื่อให้บริการวิชาการและวิชาชีพแก่สังคมและชุมชน หรือเพื่อตอบสนองความต้องการของสังคม และชุมชน รวมถึงการบริการวิชาการและวิชาชีพที่มีค่าตอบแทนและบริการวิชาการและวิชาชีพแบบให้เปล่า โดยต้องเป็นโครงการตามแผนงบประมาณ และแผนของมหาวิทยาลัยฯ ที่ผ่านการอนุมัติจากสภามหาวิทยาลัยฯ และดำเนินการในปีการศึกษา พ.ศ.2557 ซึ่งการวัดความสำเร็จของโครงการบริการวิชาการ จะมุ่งวัดที่ผลซึ่งเกิดกับผู้รับบริการทั้งเชิงปริมาณและคุณภาพ ประเด็นได้แก่ จำนวนกลุ่มเป้าหมาย ความรู้ความเข้าใจ ความพึงพอใจและการนำไปใช้ประโยชน์ต่อชุมชน

ประเด็นยุทธศาสตร์ กลยุทธ์และเป้าหมาย

<p>ประเด็นยุทธศาสตร์ข้อที่ 3 ของมหาวิทยาลัย : การพัฒนาศักยภาพการบริการวิชาการ</p> <p>กลยุทธ์ 1. พัฒนาระบบและกลไกการบริการวิชาการ</p> <p>2. การบริการทางวิชาการให้เกิดประโยชน์ต่อสังคม</p>			
<p>ประเด็นยุทธศาสตร์ข้อที่ 5 ของสถาบันวิจัยและพัฒนา</p> <p>ส่งเสริมการบริการวิชาการแก่สังคมและเผยแพร่องค์ความรู้ที่ได้แก่สาธารณชน</p>			
<p>กลยุทธ์</p> <p>ส่งเสริมการบริการวิชาการที่สอดคล้องกับความต้องการและเสริมสร้างความเข้มแข็งของชุมชน/สังคม</p>			
<p>เป้าประสงค์</p> <p>การบริการวิชาการแก่สังคมที่ตอบสนองความต้องการของชุมชนและเสริมสร้างความเข้มแข็งแก่ชุมชน ท้องถิ่นให้มีความรู้ ความสามารถในการพัฒนาตนเอง</p>			
โครงการ	งบประมาณ	ตัวชี้วัด	หน่วยงานที่รับผิดชอบ
<p>1. โครงการบริการวิชาการแก่สังคม</p> <p>1.1 โครงการศึกษาความต้องการด้านการบริการวิชาการ (4 ก.ย. 2557)</p> <p>1.2 โครงการติดตามผลการดำเนินงานความต้องการด้านการบริการวิชาการ (14 พ.ค. 2558)</p> <p>1.3 โครงการประเมินประโยชน์ผลกระทบและความสำเร็จการบริการวิชาการ (21 พ.ค. 2558)</p>	<p>160,000</p> <p>58,400</p> <p>43,200</p> <p>58,400</p>	<p>1. ผู้เข้าร่วมโครงการ ไม่น้อยกว่าร้อยละ 80</p> <p>2. ความพึงพอใจของผู้เข้าร่วมโครงการ ไม่น้อยกว่าร้อยละ 80</p> <p>3. ผู้เข้าร่วมโครงการได้รับความรู้เพิ่มขึ้น ไม่น้อยกว่าร้อยละ 80</p>	<p>สถาบันวิจัยและพัฒนา</p>
<p>2. โครงการบริหารงานบริการวิชาการ (ตามแนวพระราชดำริ)</p>	<p>53,700</p>	<p>1. ผู้เข้าร่วมโครงการ จำนวน 40 คน</p> <p>2. ความพึงพอใจของผู้เข้าร่วมโครงการ ไม่น้อยกว่าร้อยละ 80</p> <p>3. ผู้เข้าร่วมโครงการได้รับความรู้เพิ่มขึ้น ไม่น้อยกว่าร้อยละ 80</p>	<p>สถาบันวิจัยและพัฒนา</p>



มหาวิทยาลัยราชภัฏภูเก็ตโดยมีสถาบันวิจัยและพัฒนาเป็นหน่วยงานสนับสนุนการบริการวิชาการ เพื่อให้หน่วยงานระดับคณะ/สำนักงานและสถาบัน ได้ดำเนินงานให้เป็นไปตามแผนงานของโครงการ/ผลิตภัณฑ์/กิจกรรมบริการวิชาการแก่สังคมจากการเชื่อมโยงแผนบริการวิชาการดังกล่าว ในการบริหารจัดการงานบริการวิชาการจากกลยุทธ์และยุทธศาสตร์ดังกล่าวข้างต้น เพื่อให้สอดคล้องกับยุทธศาสตร์ของมหาวิทยาลัยฯ ตามยุทธศาสตร์ที่ 3 การพัฒนาศักยภาพการบริการวิชาการ สถาบันวิจัยและพัฒนาได้รวบรวมแผนบริการวิชาการแก่สังคมของมหาวิทยาลัยฯ ที่ได้ดำเนินการในปีการศึกษา พ.ศ. 2557 ตามแผนงานการบริการวิชาการ ดังรายละเอียดในภาคผนวก

### ทิศทางการบริการวิชาการ

มหาวิทยาลัยราชภัฏภูเก็ตให้ความสำคัญในการพัฒนา ส่งเสริม และสนับสนุนโครงการ/ผลิตภัณฑ์/กิจกรรมบริการวิชาการ เพื่อตอบสนองความต้องการของชุมชน ด้วยความตระหนักถึงความรับผิดชอบต่อชุมชน สังคมและประเทศชาติ และมีนโยบายส่งเสริมและสนับสนุนให้หน่วยงานระดับคณะ/สำนักงานและสถาบัน นำความรู้และประสบการณ์ในการบริการวิชาการสู่สังคมมาสอดแทรกเป็นส่วนหนึ่งของการเรียนการสอนเพื่อพัฒนาการเรียนรู้อของนักศึกษาในด้านการประยุกต์ใช้ทฤษฎีนำลงสู่การปฏิบัติ โดยมหาวิทยาลัยฯ มีเป้าหมายในการให้บริการทางวิชาการและวิชาชีพแก่หน่วยงานต่าง ๆ ทั้งภายในและภายนอกมหาวิทยาลัยฯ รวมถึงสนับสนุนและส่งเสริมการบริการวิชาการและวิชาชีพแก่สังคม การถ่ายทอดเทคโนโลยีแก่สังคม ทั้งในรูปแบบสาธารณะประโยชน์ และรูปแบบการเสริมสร้างรายได้ แสวงหาแหล่งทุน และเครือข่ายความร่วมมือการให้บริการวิชาการและวิชาชีพแก่ชุมชน ท้องถิ่น สังคมและประเทศชาติ

### การดำเนินงานบริการวิชาการ

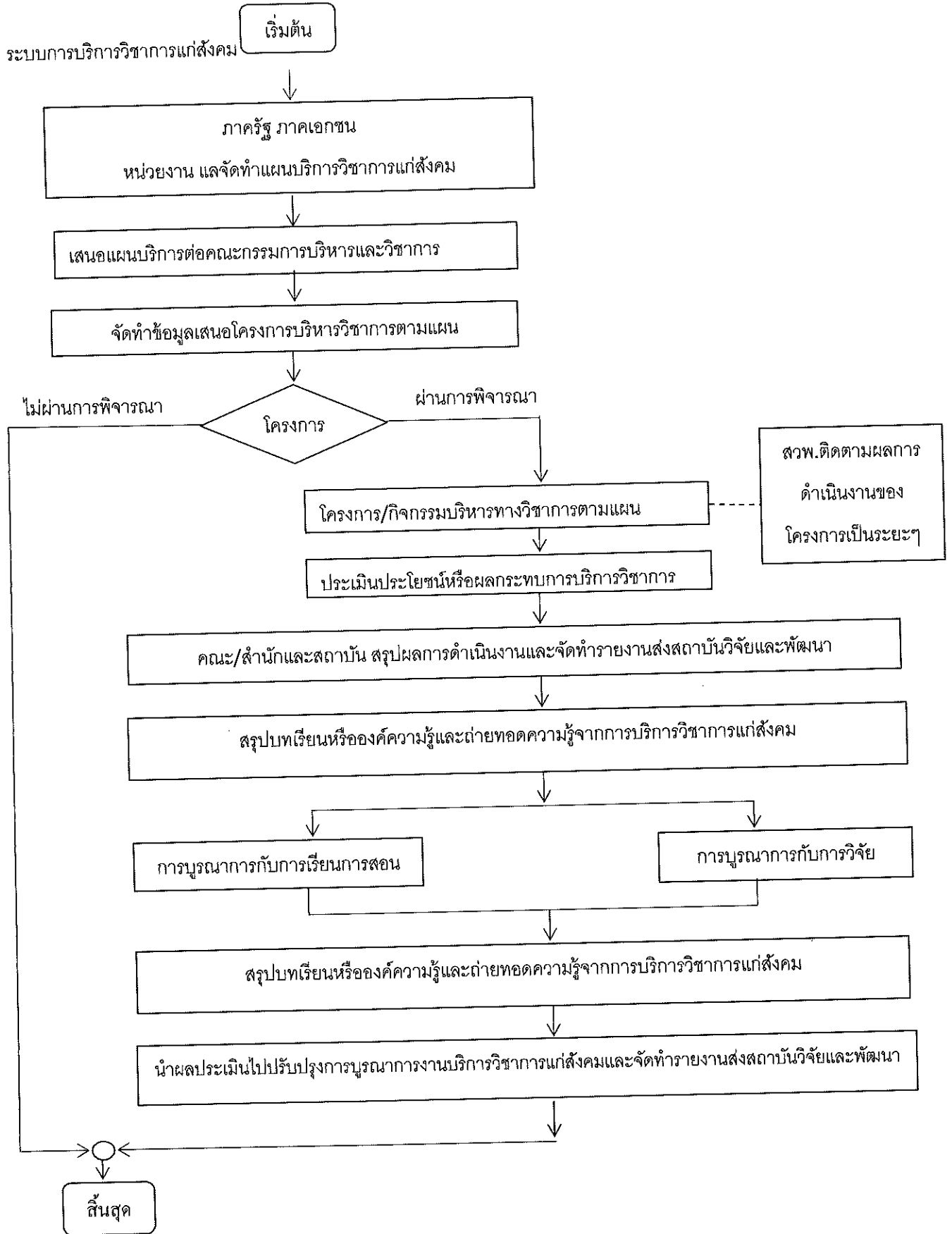
มหาวิทยาลัยราชภัฏภูเก็ตโดยมีสถาบันวิจัยและพัฒนาทำหน้าที่ติดตามการดำเนินงานของโครงการ/ผลิตภัณฑ์/กิจกรรมการบริการวิชาการแก่สังคมให้เป็นไปตามแผนงานและข้อกำหนดของมหาวิทยาลัยฯ ทั้งนี้หน่วยงานที่รับผิดชอบโครงการจัดทำรายงานผลการดำเนินงานภายใน 30 วัน นับจากวันเสร็จสิ้นโครงการ มายังสถาบันวิจัยและพัฒนา เพื่อรวบรวมเป็นแผนบริการวิชาการและนำเสนอรายงานผลตามตัวชี้วัดแก่สภามหาวิทยาลัยฯ ทั้งนี้การดำเนินงานตามโครงการ/กิจกรรมบริการวิชาการของหน่วยงานระดับคณะ/สำนักและสถาบัน อาจมีเงื่อนไขหรือข้อกำหนดอื่นๆ เพิ่มขึ้น ทั้งที่มาจากหน่วยงานผู้ประเมินภายนอกและจากนโยบายของมหาวิทยาลัยฯ เพื่อให้การดำเนินงานบริการวิชาการของมหาวิทยาลัยฯ เป็นไปอย่างเหมาะสมและมีประสิทธิภาพสูงสุด

### การติดตามและการประเมินผล

มหาวิทยาลัยราชภัฏภูเก็ตโดยมีสถาบันวิจัยและพัฒนาทำหน้าที่ติดตามและการประเมินผลโครงการ/กิจกรรมบริการวิชาการแก่สังคม กำหนดให้มีประเด็นการประเมินผลซึ่งเกิดกับผู้รับบริการทั้งเชิง

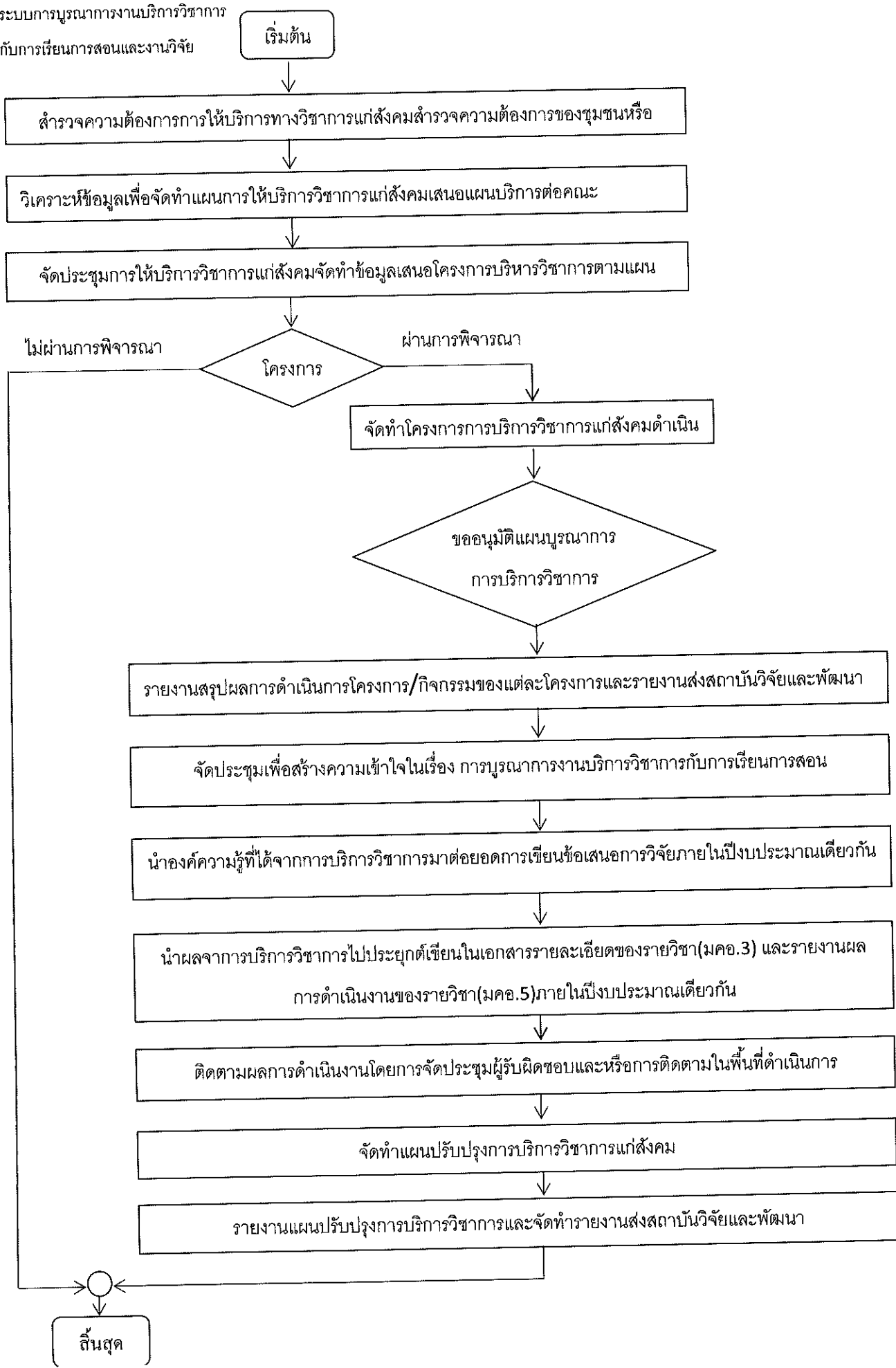
ปริมาณและคุณภาพ ได้แก่ จำนวนกลุ่มเป้าหมาย ความรู้ความเข้าใจ ความพึงพอใจและการนำไปใช้ประโยชน์ ทั้งนี้ให้เป็นไปตามวิธีการประเมินโครงการด้านการบริการวิชาการแก่สังคมของมหาวิทยาลัยฯ

### ขั้นตอนการดำเนินงานโครงการบริการวิชาการ



### ขั้นตอนการบูรณาการกับการเรียนการสอนและการวิจัย

ระบบการบูรณาการงานบริการวิชาการ  
กับการเรียนการสอนและงานวิจัย



ภาคผนวก

แผนบริการวิชาการแก่สังคมในโครงการบริหารงานบริการวิชาการ (ตามแนวพระราชดำริ)

มหาวิทยาลัยราชภัฏภูเก็ต ประจำปีการศึกษา พ.ศ.2557

ที่	โครงการ	ตัวชี้วัดความสำเร็จ	เป้าหมาย	งบประมาณ	ระยะเวลา ดำเนินการ	ผู้รับผิดชอบ
1	โครงการบริการวิชาการเกษตร เพื่อชุมชนเข้มแข็ง (การ พัฒนาการเรียนรู้และจัดทำป้าย สื่อเพื่อส่งเสริมการท่องเที่ยว ระดับชุมชน)	1.จำนวนผู้เข้าร่วมโครงการ 2.ความพึงพอใจของผู้เข้าร่วม โครงการ 3.ผู้เข้าร่วมโครงการได้รับ ความรู้/ความเข้าใจเพิ่มขึ้น 4.การดำเนินโครงการบรรลุ ตามวัตถุประสงค์ของ โครงการ 5.โครงการแล้วเสร็จตาม ระยะเวลาที่กำหนด 6.ค่าใช้จ่ายของโครงการ เป็นไปตามที่ได้รับอนุมัติ	50 ≥80 ≥80 ≥70 ≥75 50,000 บาท	50,000	ม.ค.-มี.ค. 58	สาขาการจัดการ ทรัพยากรเกษตร เพื่อการท่องเที่ยว คณะเทคโนโลยี การเกษตร
2	โครงการแปลงผักในเมืองสวนผัก ในรั้วโรงเรียนแบบเศรษฐกิจ พอเพียง	1.จำนวนผู้เข้าร่วมโครงการ 2.ความพึงพอใจของผู้เข้าร่วม โครงการ 3.ผู้เข้าร่วมโครงการได้รับ ความรู้/ความเข้าใจเพิ่มขึ้น 4.การดำเนินโครงการบรรลุ ตามวัตถุประสงค์ของ โครงการ 5.โครงการแล้วเสร็จตาม ระยะเวลาที่กำหนด 6.ค่าใช้จ่ายของโครงการ เป็นไปตามที่ได้รับอนุมัติ	50 ≥80 ≥80 ≥70 ≥75 50,000 บาท	50,000	ต.ค.57-เม.ย.58	สาขาสังคมศึกษา คณะครุศาสตร์
3	โครงการเรียนรู้ร่วมกัน สร้างสรรค์สื่อชุมชนเศรษฐกิจ พอเพียง	1.จำนวนผู้เข้าร่วมโครงการ 2.ความพึงพอใจของผู้เข้าร่วม โครงการ 3.ผู้เข้าร่วมโครงการได้รับ ความรู้/ความเข้าใจเพิ่มขึ้น 4.การดำเนินโครงการบรรลุ ตามวัตถุประสงค์ของ โครงการ 5.โครงการแล้วเสร็จตาม ระยะเวลาที่กำหนด 6.ค่าใช้จ่ายของโครงการ เป็นไปตามที่ได้รับอนุมัติ	100 ≥ 80 ≥ 80 ≥ 70 ≥ 75 50,000 บาท	50,000	พ.ย.-ธ.ค. 57	คณะวิทยาการ จัดการ

4	โครงการอนุรักษ์พันธุกรรมพืช (เตยทะเล)	1.จำนวนผู้เข้าร่วมโครงการ 2.ความพึงพอใจของผู้เข้าร่วม โครงการ 3.ผู้เข้าร่วมโครงการได้รับ ความรู้/ความเข้าใจเพิ่มขึ้น 4.การดำเนินโครงการบรรลุ ตามวัตถุประสงค์ของ โครงการ 5.โครงการแล้วเสร็จตาม ระยะเวลาที่กำหนด 6.ค่าใช้จ่ายของโครงการ เป็นไปตามที่ได้รับอนุมัติ	100 ≥80 ≥80 ≥70 ≥75 50,000 บาท	50,000	พ.ย.57-มิ.ย.58	คณะมนุษยศาสตร์ และสังคมศาสตร์
5	โครงการบริการวิชาการแก่สังคม (โครงการพระราชดำริ)	1.จำนวนผู้เข้าร่วมโครงการ 2.ความพึงพอใจของผู้เข้าร่วม โครงการ 3.ผู้เข้าร่วมโครงการได้รับ ความรู้/ความเข้าใจเพิ่มขึ้น 4.การดำเนินโครงการบรรลุ ตามวัตถุประสงค์ของ โครงการ 5.โครงการแล้วเสร็จตาม ระยะเวลาที่กำหนด 6.ค่าใช้จ่ายของโครงการ เป็นไปตามที่ได้รับอนุมัติ	45 ≥80 ≥80 ≥70 ≥75 5,000 บาท	50,000	ม.ค.-มิ.ย.58	คณะวิทยาศาสตร์ และเทคโนโลยี
รวม				250,000		