



รายงานการประเมินตนเอง
(Self Assessment Report : SAR)
สถาบันวิจัยและพัฒนา
มหาวิทยาลัยราชภัฏภูเก็ต

ปีการศึกษา 2557
(1 มิถุนายน 2557 – 31 กรกฎาคม 2558)
รายงาน ณ วันที่ 31 กรกฎาคม 2558

คำนำ

รายงานการประเมินตนเองฉบับนี้ จัดทำขึ้นเพื่อใช้ในการประเมินคุณภาพการศึกษา ปีการศึกษา 2557 (1 มิถุนายน 2557 – 31 พฤษภาคม 2558) เป็นส่วนหนึ่งของกระบวนการพัฒนาคุณภาพการศึกษาของสถาบันวิจัยวิจัยและพัฒนา มหาวิทยาลัยราชภัฏภูเก็ต โดยมีวัตถุประสงค์เพื่อให้เกิดการพัฒนาคุณภาพของผลผลิตในการจัดการศึกษา อีกทั้งเป็นการปรับปรุง ประสิทธิภาพของการปฏิบัติงานและเพื่อประเมินผลการดำเนินงานที่เกี่ยวข้องตามพันธกิจของสถาบันวิจัยและพัฒนา ประจำปีการศึกษา โดยใช้องค์ประกอบตัวบ่งชี้ และเกณฑ์ตามแนวทางของสำนักงานคณะกรรมการการอุดมศึกษา (สกอ.) มาตรฐานตัวบ่งชี้ของสำนักงานรับรองมาตรฐานและการประเมินคุณภาพการศึกษา (สมศ.) และพันธกิจของมหาวิทยาลัย ทั้งนี้ ทางสถาบันวิจัยและพัฒนาได้ใช้เกณฑ์มาตรฐานในการประเมินเป็นข้อและปริมาณ

รายงานฉบับนี้ได้แบ่งสาระออกเป็น 4 ส่วน ประกอบด้วย ส่วนที่ 1 ข้อมูลเบื้องต้นของสถาบันวิจัยและพัฒนา ส่วนที่ 2 ผลการปรับปรุงตามผลการประเมินในรอบปีที่ผ่านมา ส่วนที่ 3 ผลการดำเนินงานและผลการประเมินคุณภาพภายในเทียบกับเกณฑ์และเทียบกับเป้าหมายในปีการศึกษา 2556 ประกอบด้วย 7 องค์ประกอบ ส่วนที่ 4 สรุปผลการประเมิน

รายงานประเมินตนเองของสถาบันวิจัยและพัฒนา เป็นเครื่องมือในการส่งเสริมให้สถาบันวิจัยและพัฒนา ได้พัฒนาคุณภาพและมาตรฐานให้เป็นไปอย่างต่อเนื่อง เป็นการนำผลการประเมินไปวางแผนพัฒนาด้านการวิจัยและการบริการวิชาการ การบริหาร และเป็นการพัฒนาอย่างต่อเนื่องตามอัตลักษณ์ และมาตรฐานสากลต่อไป

(ผู้ช่วยศาสตราจารย์ ดร.กุลวรา สุวรรณพิมล)

ผู้อำนวยการสถาบันวิจัยและพัฒนา

มหาวิทยาลัยราชภัฏภูเก็ต

สารบัญ

เรื่อง	หน้า
คำนำ	2
สารบัญ	3
ส่วนที่ 1 ข้อมูลเบื้องต้นของสถาบันวิจัยและพัฒนา	4
ประวัติความเป็นมาและสภาพปัจจุบัน	4
ปรัชญา วิสัยทัศน์ พันธกิจ	4
โครงสร้างการบริหารงาน	5
จำนวนบุคลากร	5
งบประมาณ	6
อาคารสถานที่	6
ระบบและกลไกการประกันคุณภาพ	6
ส่วนที่ 2 ผลการดำเนินงานและผลการประเมินคุณภาพภายในเทียบกับเกณฑ์ และเป้าหมายในปีการศึกษา 2557	7
องค์ประกอบที่ 1 การบริหารจัดการ	7
องค์ประกอบที่ 2 พันธกิจของหน่วยงาน	17
องค์ประกอบที่ 3 ความพึงพอใจของผู้รับบริการ	28
ส่วนที่ 3 สรุปผลการประเมิน	29
ตารางสรุปผลการประเมินตนเองตามองค์ประกอบคุณภาพ ระดับสำนัก/สถาบัน	29
ส่วนที่ 4 ผลการวิเคราะห์จุดเด่นและจุดที่ควรพัฒนา	30
องค์ประกอบที่ 1 การบริหารจัดการ	30
องค์ประกอบที่ 2 พันธกิจของหน่วยงาน	30
องค์ประกอบที่ 3 ความพึงพอใจของผู้รับบริการ	31
ภาคผนวก	32
กำหนดการประเมิน	
คณะผู้จัดทำรายงานการประเมินคุณภาพการศึกษาภายใน (SAR)	
รายการเอกสารอ้างอิงในแต่ละองค์ประกอบ	

ส่วนที่ 1

ข้อมูลเบื้องต้นของสถาบันวิจัยและพัฒนา

1. ประวัติความเป็นมาและสภาพปัจจุบัน

สถาบันวิจัยและพัฒนา เริ่มจากการก่อตั้งหน่วยงานชื่อ “ศูนย์วิจัย” ในปี พ.ศ.2524 เพื่อทำหน้าที่เกี่ยวกับการวิจัย ในขณะที่รองศาสตราจารย์ฉลอง ภิรมย์รัตน์ ดำรงตำแหน่งอธิการวิทยาลัยครูภูเก็ต ต่อมาวิทยาลัยครูได้เปิดสอนวิชาการอื่น ๆ นอกจากการผลิตครูด้วย พระบาทสมเด็จพระเจ้าอยู่หัว จึงกรุณาโปรดเกล้าฯ พระราชทานนาม “สถาบันราชภัฏ” แทน “วิทยาลัยครู” ในวันที่ 14 กุมภาพันธ์ พ.ศ. 2535 วิทยาลัยครูภูเก็ตจึงเปลี่ยนชื่อ “สถาบันราชภัฏ” โดยขณะนั้นมีผู้ช่วยศาสตราจารย์สุประดิษฐ์ ลิบริตตกุล ดำรงตำแหน่งเป็นอธิการบดี และเมื่อพระราชบัญญัติสถาบันราชภัฏ พุทธศักราช 2538 มีการบังคับใช้แล้ว หน่วยงานนี้จึงได้ยกฐานะเป็นส่วนราชการมีฐานะเทียบเท่ากอง เรียกว่า “สำนักวิจัย” ครั้นต่อมาเมื่อมีการจัดตั้ง “มหาวิทยาลัยราชภัฏภูเก็ต” ขึ้นแทนสถาบันราชภัฏภูเก็ต ตามพระราชบัญญัติมหาวิทยาลัยราชภัฏภูเก็ต พุทธศักราช 2547 ขณะที่รองศาสตราจารย์ ดร.ชิววัฒน์ นิเจนตร ดำรงตำแหน่งเป็นอธิการบดี สถานภาพของหน่วยงานนี้ได้เปลี่ยนเป็น “สถาบันวิจัยและพัฒนา” อันเป็นหน่วยงานที่มีฐานะเทียบเท่าคณะ มีการปรับปรุงโครงสร้างและหน้าที่ของสถาบันวิจัยและพัฒนาให้ดำเนินงานสำคัญ 2 ประการของมหาวิทยาลัย คือ 1) งานวิจัย และ 2) งานบริการวิชาการ ในขณะเดียวกันได้มีการปรับปรุงโครงสร้างและภาระหน้าที่ของสถาบันวิจัยและพัฒนา โดยการสรรหาและแต่งตั้งผู้อำนวยการสถาบันวิจัยและพัฒนาตามหลักเกณฑ์และวิธีการที่กำหนดในข้อบังคับของมหาวิทยาลัย เป็นผู้รับผิดชอบงานของสถาบันวิจัยและพัฒนาโดยมีรองผู้อำนวยการ 3 คน เพื่อช่วยปฏิบัติงานตามที่ผู้อำนวยการมอบหมาย งานวิจัยและบริการวิชาการของมหาวิทยาลัยจึงดำเนินไปตามโครงสร้างและหน้าที่ใหม่ตั้งแต่ปี พ.ศ. 2547 ถึงปัจจุบัน

2. ปรัชญา วิสัยทัศน์ พันธกิจ

ปรัชญา

ส่งเสริมและสนับสนุนการวิจัย พร้อมทั้งบริการวิชาการ เพื่อพัฒนาการเรียนการสอนและพัฒนาท้องถิ่นสู่ความยั่งยืน

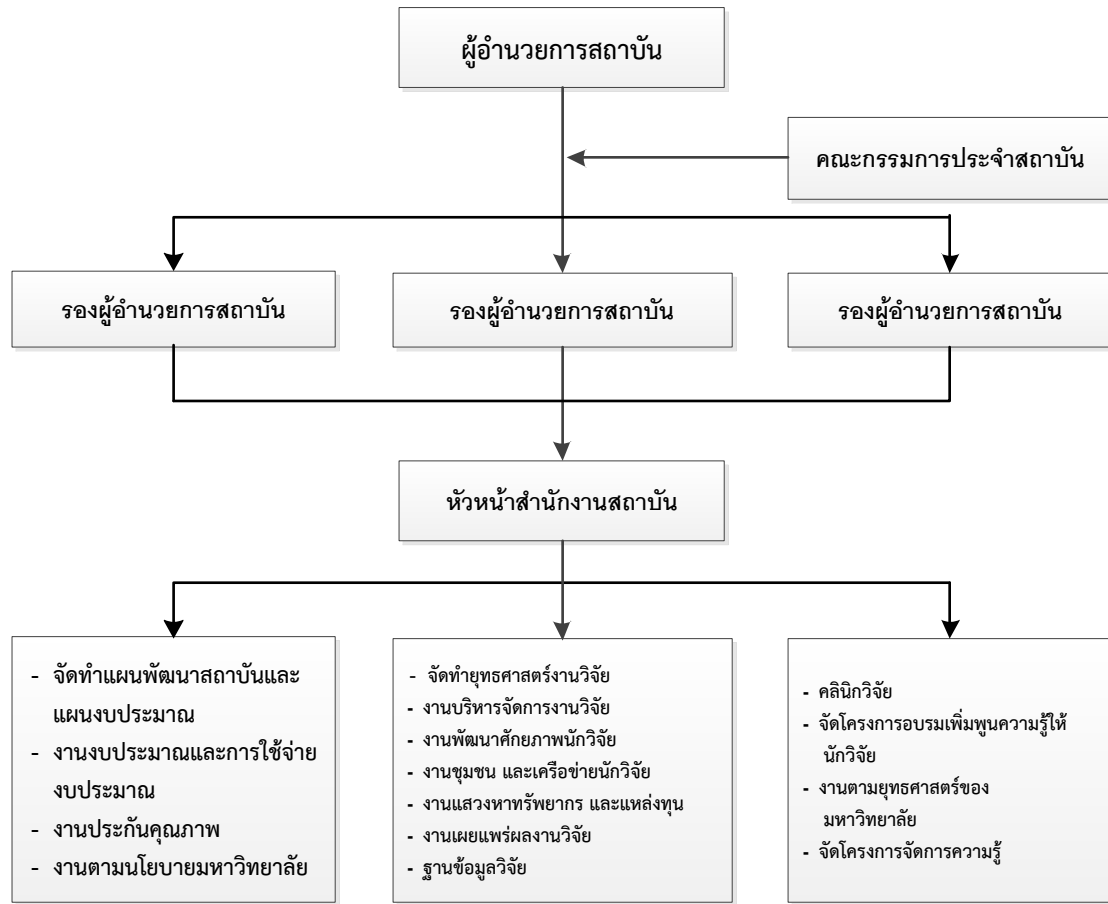
วิสัยทัศน์

พัฒนา สนับสนุนนักวิจัย ด้วยการบริหารจัดการการวิจัยอย่างเป็นระบบ เชื่อมโยงและเผยแพร่ การวิจัยสู่ประชาคมวิจัย และพัฒนาท้องถิ่นสู่ความยั่งยืน

พันธกิจ

1. พัฒนาระบบบริหารจัดการงานวิจัยและบุคลากรด้านการวิจัย
2. ส่งเสริม เผยแพร่ ผลงานวิจัยสู่ระดับชาติและนานาชาติ
3. บริการทางวิชาการเพื่อตอบสนองความต้องการและสร้างความเข้มแข็งแก่ชุมชนและสังคม

3. โครงสร้างการบริหารงาน



ภาพที่ 1.2 โครงสร้างการบริหารสถาบันวิจัยและพัฒนา

4. จำนวนบุคลากร

ที่	ตำแหน่ง	ประเภทบุคลากร					รวม
		ข้าราชการ	พนักงาน มหาวิทยาลัย	พนักงาน ราชการ	ลูกจ้างประจำ	พนักงาน สัญญาจ้าง	
1	ผู้บริหาร	3	1				4
2	หัวหน้าสำนักงานผู้อำนวยการ	1					1
2	นักวิจัย		1				1
4	เจ้าหน้าที่บริหารงานทั่วไป		1				1
รวม		4	3				7

หมายเหตุ : นับจำนวนตามระยะเวลาการทำงาน (น้อยกว่า 6 เดือน ไม่สามารถนำมานับได้ 6 เดือนขึ้นไปแต่ไม่ถึง 9 เดือน คิดเป็น 0.5 คน 9-12 เดือน คิดเป็น 1 คน)

5. งบประมาณ

ในปีงบประมาณ 2558 สถาบันวิจัยและพัฒนา ได้รับงบประมาณจากแหล่งต่างๆ รวมทั้งสิ้น บาท โดยมีรายละเอียด ดังนี้

รายการ	งบประมาณ (บาท)
งบประมาณแผ่นดิน	6,454,800.00
งบบำรุงการศึกษา	10,374,350.00
รวม	16,829,150

7. อาคารสถานที่

ในปีการศึกษา 2557 สถาบันวิจัยและพัฒนา มีอาคารสถานที่และสิ่งอำนวยความสะดวกต่างๆ ดังนี้

1. อาคาร 1 ชั้น 2 ห้อง 125 - 126

8. ระบบและกลไกการประกันคุณภาพของสถาบันวิจัยและพัฒนา

ระบบ		กลไก
1. ทบทวนผลการประเมิน ตัวบ่งชี้ ค่าเป้าหมาย	P	1. มีนโยบายการประกันคุณภาพการศึกษาระดับมหาวิทยาลัย 2. มีคณะกรรมการประกันคุณภาพการศึกษาระดับสถาบัน
2. จัดทำแผนพัฒนาคุณภาพ และคู่มือประกันคุณภาพ		มีแผนพัฒนาคุณภาพ และคู่มือประกันคุณภาพ
3. ประชาสัมพันธ์และสื่อสารในองค์กร	D	มีการประชาสัมพันธ์ให้บุคลากรในหน่วยงาน
4. ดำเนินงานตามแผนและพันธกิจ		ผู้บริหาร บุคลากรของหน่วยงาน และผู้มีส่วนได้ส่วนเสีย
5. ติดตามผลการดำเนินงาน-รายงานผลการติดตาม (รอบ 9 เดือน และ 12 เดือน)	C	มีการตรวจติดตามจากหน่วยงานระดับมหาวิทยาลัย
6. จัดทำรายงานการประเมินตนเองประจำปี การศึกษา	A	มีผู้รับผิดชอบตัวบ่งชี้
7. วิพากษ์และปรับปรุงรายงานการประเมินตนเอง		มีคณะกรรมการประกันคุณภาพการศึกษาระดับสถาบัน
8. ประเมินคุณภาพการศึกษาภายในประจำปี		มีคณะกรรมการตรวจประเมินระดับสถาบัน โดยมหาวิทยาลัยแต่งตั้ง
9. จัดทำรายงานผลการประเมินคุณภาพการศึกษา		มีการจัดทำรายงานผลการประเมินคุณภาพการศึกษาให้
10. ส่งผลการประเมินคุณภาพให้มหาวิทยาลัย		มหาวิทยาลัย

ส่วนที่ 2

ผลการดำเนินงานและผลการประเมินคุณภาพภายในเทียบกับเกณฑ์ ในปีการศึกษา 2557

องค์ประกอบที่ 1 การบริหารจัดการ

ตัวบ่งชี้ที่ 1.1	:	การบริหารของสำนัก/สถาบันเพื่อการกำกับติดตามผลสัมฤทธิ์ตามพันธกิจ
ชนิดของตัวบ่งชี้	:	กระบวนการ
การคิดรอบปี	:	ปีการศึกษา (1 มิถุนายน 2557 – 31 กรกฎาคม 2558), ปีงบประมาณ (1 ตุลาคม 2557 – 30 กันยายน 2558)
ผู้รับผิดชอบ	:	ผศ.รัฐพล พรหมสะอาด นางอารยา โพธิ์ทอง นางสาวเลอลักษณ์ แก้วคงสุข นางสาวพรทิพย์ ช่วยบำรุง
ค่าเป้าหมาย	:	7 ข้อ

เกณฑ์การประเมิน :

คะแนน 1	คะแนน 2	คะแนน 3	คะแนน 4	คะแนน 5
มีการดำเนินการ 1 ข้อ	มีการดำเนินการ 2 ข้อ	มีการดำเนินการ 3-4 ข้อ	มีการดำเนินการ 5-6 ข้อ	มีการดำเนินการ 7 ข้อ

ผลการดำเนินงาน

มี	ข้อ	เกณฑ์มาตรฐาน	ผลการดำเนินงาน	รายการหลักฐาน
<input checked="" type="checkbox"/>	1	พัฒนาแผนกลยุทธ์จากผลการวิเคราะห์ SWOT โดยเชื่อมโยงกับวิสัยทัศน์ของสถาบัน และพัฒนาไปสู่แผนกลยุทธ์ทางการเงินและแผนปฏิบัติการประจำปีตามกรอบเวลาเพื่อให้บรรลุผลตามตัวบ่งชี้และเป้าหมายของแผนกลยุทธ์	สถาบันวิจัยและพัฒนา มีการแต่งตั้งคณะกรรมการบริหารสถาบันวิจัยและพัฒนา (1.1.1-1) เพื่อดำเนินการ ทบทวน และจัดทำยุทธศาสตร์ และแผนปฏิบัติการราชการของสถาบันวิจัยและพัฒนา ประจำปีงบประมาณ 2557 – 2560 โดยมีพัฒนาแผนกลยุทธ์จากผลการวิเคราะห์ SWOT ในการประชุมคณะกรรมการประจำสถาบันวิจัยและพัฒนา (1.1.1-3) โดยมีความ	1.1.1-1 คำสั่งแต่งตั้ง คณะกรรมการบริหารสถาบันวิจัยและพัฒนา 1.1.1-2 คำสั่งแต่งตั้ง คณะกรรมการประจำสถาบันวิจัยและพัฒนา 1.1.1-3 รายงานการประชุม ทบทวนแผนยุทธศาสตร์ และแผนปฏิบัติการ ประจำปี 2555 – 2558

มี	ข้อ	เกณฑ์มาตรฐาน	ผลการดำเนินงาน	รายการหลักฐาน
			<p>เชื่อมโยงกับวิสัยทัศน์ของสถาบันวิจัยและพัฒนา (1.1.1-4) โดยมีการแปลงแผนยุทธศาสตร์สถาบันวิจัยและพัฒนาสู่แผนปฏิบัติราชการประจำปี 2557 - 2560 (1.1.1- 5) และแผนกลยุทธ์ทางการเงิน ประจำปี 2557 - 2560 (1.1.1-6)</p>	<p>คณะกรรมการประจำสถาบันวิจัยและพัฒนา 1.1.1-4 ตารางวิเคราะห์ความเชื่อมโยงของแผนกลยุทธ์กับวิสัยทัศน์ของสถาบันวิจัยและพัฒนา 1.1.1-5 แผนกลยุทธ์ทางการเงิน ประจำปี 2557 - 2560</p>
☑	2	มีการวิเคราะห์ข้อมูลทางการเงินของหน่วยงาน	<p>สถาบันวิจัยและพัฒนา มีการจัดทำแผนกลยุทธ์ทางการเงิน (1.1.2-1) แผนปฏิบัติราชการและงบประมาณรายจ่าย ประจำปีงบประมาณ พ.ศ.2558 (1.1.2-2) โดยพิจารณาจากพันธกิจที่รับผิดชอบ และได้รับการจัดสรรงบประมาณประจำปีที่สุดคล้องกับพันธกิจ ซึ่งในการเบิกจ่ายงบประมาณ สถาบันวิจัยและพัฒนาได้จัดทำรายงานทางการเงินอย่างเป็นระบบ(1.1.2-3) มีการรายงานผลการดำเนินงานในที่ประชุมคณะกรรมการบริหารสถาบันวิจัยฯ(1.1.2-4) และคณะกรรมการประจำสถาบันวิจัยฯ (1.1.2-5) รวมทั้งได้นำข้อมูลทางการเงินไปใช้ในการวิเคราะห์ค่าใช้จ่าย ประจำปีงบประมาณ พ.ศ.2558 และวิเคราะห์สถานะทางการเงิน (1.1.2-6) เพื่อความมั่นคงของหน่วยงานอย่างต่อเนื่อง นอกจากนี้สถาบันวิจัยฯ ยังได้รับการตรวจสอบจากหน่วยตรวจสอบภายในของมหาวิทยาลัย (1.1.2-7) เพื่อติดตามการใช้จ่ายเงินให้เป็นไปตามระเบียบที่มหาวิทยาลัยกำหนด</p>	<p>1.1.2-1 แผนกลยุทธ์ทางการเงิน ประจำปีงบประมาณ 2557-2560 1.1.2-2 แผนปฏิบัติราชการและงบประมาณรายจ่าย ประจำปีงบประมาณ พ.ศ.2558 1.1.2-3 รายงานการผลเบิกจ่ายรายไตรมาส 1.1.2-4 รายงานการประชุมคณะกรรมการบริหารสถาบันวิจัยฯ 1.1.2-5 รายงานการประชุมคณะกรรมการประจำสถาบันวิจัยฯ 1.1.2-6 ผลการวิเคราะห์การเบิกจ่ายงบประมาณ ประจำปีงบประมาณ พ.ศ.2558 1.1.2-7 บันทึกข้อความขอตรวจสอบภายใน และรายงานผลการตรวจสอบของมหาวิทยาลัย</p>

มี	ข้อ	เกณฑ์มาตรฐาน	ผลการดำเนินงาน	รายการหลักฐาน
☑	3	ดำเนินงานตามแผนบริหารความเสี่ยง ที่เป็นผลจากการวิเคราะห์และระบุปัจจัยเสี่ยงที่เกิดจากปัจจัยภายนอก หรือปัจจัยที่ไม่สามารถควบคุมได้ ที่ส่งผลกระทบต่อการทำงานตามพันธกิจของหน่วยงานและให้ระดับความเสี่ยงลดลงจากเดิม	<p>3.1 สถาบันวิจัยและพัฒนาได้จัดทำแผนบริหารความเสี่ยงของสถาบัน ประจำปี การศึ กษา 2557 ประกอบด้วยความเสี่ยงในประเด็น การปฏิบัติตามจรรยาบรรณของนักวิจัย การเขียนเค้าโครงการวิจัย และการเลือกใช้สถิติสำหรับการวิจัย (หลักฐานหมายเลข 1.1.3)</p> <p>3.2 สถาบันวิจัยดำเนินการโครงการเพื่อลดความเสี่ยงตามแผนบริหารความเสี่ยงของสถาบัน ประกอบด้วย โครงการอบรมเชิงปฏิบัติการ “พัฒนานักวิจัยใหม่” โครงการอบรมคู่มือจริยธรรมการเผยแพร่ผลงานวิจัยและงานวิชาการ และโครงการอบรมเชิงปฏิบัติการ “การใช้โปรแกรม Excel ในการวิเคราะห์ข้อมูลเพื่อการวิจัย” (หลักฐานหมายเลข 1.1.3.2)</p>	<p>หลักฐานหมายเลข 1.1.3.1 แผนบริหารความเสี่ยง สถาบันวิจัยและพัฒนา มหาวิทยาลัยราชภัฏภูเก็ต ประจำปี การศึ กษา 2557</p> <p>หลักฐานหมายเลข 1.1.3.2 รายงานการ ดำเนิน โครงการอบรมเชิงปฏิบัติการ “พัฒนา นักวิจัยใหม่” โครงการ อบรมคู่มือจริยธรรมการ เผยแพร่ผลงานวิจัยและ งานวิชาการ และ โครงการอบรมเชิง ปฏิบัติการ “การใช้ โปรแกรม Excel ในการ วิเคราะห์ข้อมูลเพื่อการวิจัย”</p>
☑	4	บริหารงานด้วยหลักธรรมาภิบาล อย่างครบถ้วนทั้ง 10 ประการ ที่อธิบายการดำเนินงานอย่างชัดเจน	<p>คณะกรรมการบริหารสถาบันวิจัยและพัฒนาได้ยึดหลักธรรมาภิบาลในการบริหารงานให้ประสบผลสำเร็จ ดังนี้</p> <p>หลักประสิทธิผล</p> <ul style="list-style-type: none"> - ผู้บริหารสถาบันวิจัยและพัฒนา มีการบริหารงานตามแผนยุทธศาสตร์ ระยะ 4 ปี พ.ศ.2557 – 2560 และใช้เป็นกรอบของการจัดทำแผนปฏิบัติการรายปี (1.1.4-1 และ 1.1.4-2) - สถาบันวิจัยฯ มีการพัฒนาผลการดำเนินงานและมีการปรับปรุงอย่างต่อเนื่อง (1.1.4-3) 	<p>1.1.4-1 แผนยุทธศาสตร์ สถาบันวิจัยฯ 2557-2560</p> <p>1.1.4-2 แผนปฏิบัติการประจำปี 2557</p> <p>1.1.4-3 รายงานผลการติดตามแผนพัฒนาคุณภาพ ประจำปี การศึ กษา 2557 ระดับสถาบัน</p> <p>1.1.4-4 คำสั่งแต่งตั้งคณะกรรมการประจำสถาบันวิจัยฯ/หน้าที่ของคณะกรรมการประจำ</p>

มี	ชื่อ	เกณฑ์มาตรฐาน	ผลการดำเนินงาน	รายการหลักฐาน
			<p>หลักประสิทธิภาพ</p> <p>- สถาบันวิจัยฯ แต่งตั้งคณะกรรมการประจำสถาบันฯ ประกอบด้วยบุคลากรภายในและผู้ทรงคุณวุฒิภายนอก เพื่อทำหน้าที่วางนโยบาย จัดทำแผนกลยุทธ์ (1.1.4-4)</p> <p>-สถาบันวิจัยฯ มีการจัดทำแผนบริหารความเสี่ยงของสถาบันวิจัยฯ และนำเสนอภาพรวมของการบริหารจัดการความเสี่ยง ต่อที่ประชุมสถาบันฯ และเผยแพร่ให้แต่ละฝ่ายงานถือปฏิบัติ ทั้งนี้แผนบริหารความเสี่ยงจัดทำความเสี่ยงด้านการบริหารจัดการงานวิจัย การส่งเสริมการบริการวิชาการ (1.1.4-5)</p> <p>หลักการตอบสนอง</p> <p>สถาบันวิจัยฯ สร้างเครือข่ายและพัฒนาสมรรถนะด้านการวิจัย คณาจารย์ บุคลากร และนักศึกษา (1.1.4-6 และ 1.1.4-7) สถาบันวิจัยฯ ได้แต่งตั้งคณะกรรมการบริหารสถาบันวิจัยฯ เพื่อปรับปรุงและบริหารงานสถาบันวิจัยฯ ให้มีคุณภาพ (1.1.4-8)</p> <p>หลักการรับผิดชอบต่อ</p> <p>- การบริหารงานในสถาบันวิจัยฯ สถาบันวิจัยฯ ได้กำหนดความรับผิดชอบต่อเป็นส่วนหนึ่งของกระบวนการสำคัญที่บุคลากรและผู้บริหารต้องปฏิบัติ (1.1.4-9)</p> <p>- ความรับผิดชอบต่อท้องถิ่น สถาบันวิจัยฯ ได้ร่วมมือกับชมรมปฏิบัติธรรมจังหวัดภูเก็ต จัด</p>	<p>สถาบันฯ</p> <p>1.1.4-5 แผนบริหารความเสี่ยงสถาบันวิจัยฯ</p> <p>1.1.4-6 เอกสารตอบรับการเป็นเจ้าภาพร่วมในการจัดโครงการประชุมวิชาการ</p> <p>1.1.4-7 รายงานผลการดำเนินงานตามแผนปฏิบัติการ โครงการประชุมวิชาการ</p> <p>1.1.4-8 คำสั่งแต่งตั้งคณะกรรมการบริหารสถาบันวิจัยฯ</p> <p>1.1.4-9 การมอบหมายงานความรับผิดชอบ</p> <p>1.1.4-10 ภาพงานกิจกรรมโครงการพัฒนาจิต</p> <p>1.1.4-11 เว็บไซต์สถาบันวิจัยฯ (ยุทธศาสตร์)</p> <p>1.1.4-12 เว็บไซต์สถาบันวิจัยฯ (สายตรงผู้อำนวยการ)</p> <p>1.1.4-13 อีเมลล์กลางสถาบันวิจัยฯ</p> <p>1.1.4-14 รายงานการประชุมคณะกรรมการบริหารเงินกองทุนเพื่อการวิจัย ครั้งที่ 8/2556</p> <p>7.1.1-15 คำสั่งแต่งตั้งคณะกรรมการประจำสถาบันวิจัยฯและพัฒนา</p> <p>1.1.4-16 โครงสร้างการ</p>

มี	ชื่อ	เกณฑ์มาตรฐาน	ผลการดำเนินงาน	รายการหลักฐาน
			<p>โครงการอบรม “พัฒนาจิต” ให้เกิดปัญญาและสันติสุข และบันทึกความร่วมมือ ให้โครงการความร่วมมือระหว่างมหาวิทยาลัยราชภัฏภูเก็ตกับเทศบาลตำบลป่าคลอก เพื่อดำเนินการจัดทำโครงการบริการวิชาการ พัฒนาชุมชนและสังคมอย่างต่อเนื่องและยั่งยืน (1.1.4-10)</p> <p>หลักความโปร่งใส</p> <p>- สถาบันวิจัยฯ มีการเปิดเผยยุทธศาสตร์ของสถาบันฯ รวมทั้งการเปิดเผยข้อมูลต่อภาคประชาชน โดยการจัดทำช่องทางการสื่อสารกับภาคประชาชน เช่น ทำ Website ที่รวบรวมข้อมูลการดำเนินงาน และขั้นตอนการปฏิบัติงานได้อย่างครอบคลุมภายในสถาบันฯ (1.1.4-11) การใช้ช่องทางสายตรงผู้อำนวยการสถาบันวิจัยฯ ที่บุคลากรทั้งภายในและภายนอกสามารถส่งข่าว ร้องเรียน หรือให้ข้อมูลกับสถาบันวิจัยฯ และข้อมูลเหล่านั้นจะถูกส่งไปยังผู้ที่มีหน้าที่เกี่ยวข้องแก้ไขและรายงาน (1.1.4-12)</p> <p>หลักการมีส่วนร่วม</p> <p>สถาบันวิจัยฯ ยึดหลักการให้ประชาชนมีส่วนร่วม ดังนี้ คือ</p> <ol style="list-style-type: none"> 1. การมีส่วนร่วมในการรับรู้และสามารถให้ความคิดเห็นและข้อเสนอแนะผ่านทางเว็บไซต์ อีเมลล์ (1.1.4-12 และ 1.1.4-13) 2. การกำหนดให้มีผู้ทรงคุณวุฒิภายนอกในการตรวจประเมินผล 	<p>บริหารสถาบันวิจัยฯ</p> <p>1.1.4 -1 2 พ ร บ . มหาวิทยาลัยราชภัฏ</p> <p>1.1.4-13 คู่มือจรรยาบรรณบุคลากรสถาบันวิจัยฯ</p> <p>1.1.4-14 หลักเกณฑ์และแนวปฏิบัติในการขอทุนอุดหนุนวิจัย</p> <p>1.1.4-15 เว็บไซต์สถาบันวิจัย (ประกาศหลักเกณฑ์)</p> <p>1.1.4-16 เว็บไซต์สถาบันวิจัย (สายตรงผู้อำนวยการสถาบันวิจัยฯ)</p> <p>1.1.4-17 รายงานการประชุมคณะกรรมการประจำสถาบันวิจัยและพัฒนา</p> <p>1.1.4-18 หนังสือขอเชิญส่งผลงานเพื่อขอรับทุนวิจัยจากหน่วยงานภายนอก</p>

มี	ชื่อ	เกณฑ์มาตรฐาน	ผลการดำเนินงาน	รายการหลักฐาน
			<p>งานวิจัย เพื่อให้งานวิจัยมีประสิทธิภาพ (1.1.4-14)</p> <p>3. การแต่งตั้งคณะกรรมการประจำสถาบันวิจัยฯ ที่มีบุคคลภายนอกเพื่อร่วมกันพิจารณาให้คำปรึกษาและเสนอความเห็น การพัฒนาแก่สถาบันวิจัยฯ (1.1.4-15)</p> <p>หลักการกระจายอำนาจ</p> <p>สถาบันวิจัยฯมีโครงสร้างการบริหารของสถาบันวิจัยฯ ประกอบด้วยรองผู้อำนวยการสถาบันวิจัยฯ จำนวน 3 คน และหัวหน้าสำนักงาน มีการมอบอำนาจและความรับผิดชอบในการตัดสินใจและการดำเนินงานให้กับบุคลากรแต่ละคนอย่างชัดเจน เพื่อปฏิบัติหน้าที่ที่ได้รับมอบหมาย (1.1.4-16)</p> <p>หลักนิติธรรม</p> <p>สถาบันวิจัยฯ ได้ใช้ข้อบังคับ กฎระเบียบ ตาม พรบ. มหาวิทยาลัยราชภัฏในการปฏิบัติ (1.1.4-17) และได้จัดทำคู่มือจรรยาบรรณบุคลากรสถาบันวิจัยฯ เพื่อให้บุคลากรยึดเป็นแนวทางในการปฏิบัติตนและปฏิบัติงาน (1.1.4-18)</p> <p>หลักความเสมอภาค</p> <p>พันธกิจหลักของสถาบันวิจัยฯ คือ ด้านการวิจัยที่ให้โอกาสการขอทุนอุดหนุนโครงการวิจัยแก่อาจารย์ทุกคณะ และมีกระบวนการคัดเลือกที่เป็นธรรม มีการกำหนดหลักเกณฑ์และแนวปฏิบัติในการขอรับทุนอุดหนุนการวิจัยและ</p>	

มี	ข้อ	เกณฑ์มาตรฐาน	ผลการดำเนินงาน	รายการหลักฐาน
			<p>ประกาศให้ทราบอย่างเปิดเผย เป็น ธรรม ผ่านช่องทางเว็บไซต์ (1.1.4- 19 และ 1.1.4-20)</p> <p>หลักมุ่งเน้นฉันทามติ</p> <p>ผู้บริหารสถาบันวิจัยให้โอกาส บุคลากรทุกสายงานแสดง ความคิดเห็นผ่านช่องทางต่างๆ เช่น ช่องทางเว็บไซต์สายตรง ผู้อำนวยการสถาบันวิจัยฯ (1.1.4.21)</p> <p>สถาบันวิจัยฯ ได้สรรหา บุคคลภายนอกเพื่อรับฟัง ความคิดเห็นในการดำเนินงาน ต่างๆ ของสถาบันวิจัยฯ จากการประชุมคณะกรรมการ บริหารการเงินกองทุนฯ ได้ ให้ข้อเสนอแนะจากการประชุม (1.1.4-22) โดยผู้บริหาร สถาบันวิจัยฯ ได้นำมา ปรับปรุงการดำเนินงาน อาทิ เช่น การประชาสัมพันธ์ แหล่งทุนภายนอกเพิ่มเติม ให้แก่คณาจารย์ทุกคณะ (1.1.4-23)</p>	
☑	5	<p>ค้นหาแนวปฏิบัติที่ดีจาก ความรู้ทั้งที่มีอยู่ในตัวบุคคล ทักษะของผู้มีประสบการณ์ตรง และแหล่งเรียนรู้อื่นๆ ตาม ประเด็นความรู้ครอบคลุมพันธกิจ ของหน่วยงาน จัดเก็บอย่างเป็น ระบบโดยเผยแพร่ออกมาเป็น ลายลักษณ์อักษรและนำมา ปรับใช้ในการปฏิบัติจริง</p>	<p>สถาบันวิจัยและพัฒนาได้นำ แนวปฏิบัติที่ดี (Good Practice) ประจำปีการศึกษา 2557 คือ รูปแบบการให้บริการวิชาการ แก่ชุมชน โดยเป็นความร่วมมือ กันดำเนินงานระหว่างสถาบัน วิจัยกับคณะต่างๆ ในการ บริหารจัดการคุณภาพตาม วงจร PDCA ประกอบด้วย การวางแผนการดำเนินงาน การดำเนินงานตามแผน การตรวจสอบ และการปรับปรุง การดำเนินงาน ทั้งนี้ได้มีการ นำเสนอแนวปฏิบัติที่ดีใน หลายช่องทาง ได้แก่ การนำ เสนอร่วมกับ</p>	<p>หลักฐานหมายเลข 1.1.5</p> <ul style="list-style-type: none"> - รายงานการประชุม - ภาพถ่ายการลงพื้นที่ - รายงานการประเมินผลโครงการ - คู่มือการบริการวิชาการ - เว็บไซต์ของสถาบันวิจัยและพัฒนา

มี	ข้อ	เกณฑ์มาตรฐาน	ผลการดำเนินงาน	รายการหลักฐาน
			<p>ทุกๆ หน่วยงานของมหาวิทยาลัยราชภัฏภูเก็ตตามโครงการ นำเสนอแนวปฏิบัติที่ดีในการดำเนินงานให้มีประสิทธิภาพ เมื่อวันที่ 14 กรกฎาคม 2558 นำเสนอผลการดำเนินงานผ่านทางเว็บไซต์ของสถาบันวิจัย และคู่มือการบริการวิชาการของสถาบันวิจัยและพัฒนา</p>	
☑	6	<p>การกำกับติดตามผลการดำเนินงานตามแผนการบริหารและแผนพัฒนาบุคลากรในหน่วยงาน</p>	<p>สถาบันวิจัยและพัฒนา มีแผนบริหารและการพัฒนาบุคลากร ปี 2557 – 2560 (6.1.1-1) ที่ตรงกับความต้องการของบุคลากรของสถาบันวิจัยและพัฒนา (6.1.1-2) และมีแผนพัฒนาบุคลากรรายบุคคล (6.1.1-3) ส่งเสริมให้บุคลากรเข้าร่วมประชุม อบรม สัมมนา ศึกษาดูงานในโครงการต่าง ๆ โดยสถาบันวิจัยและพัฒนา ได้กำหนดขั้นตอนการรายงานและติดตาม ผลจากการเข้าร่วม อบรม/ประชุม/สัมมนา/ศึกษาดูงาน (6.1.1-4) และมีแบบรายงานผลจากการ อบรม/ประชุม/สัมมนา/ศึกษาดูงาน (6.1.1-5) โดยมีการนำผลการนำความรู้และทักษะที่ได้รับจากการพัฒนาไปใช้ในการปฏิบัติงาน (6.1.1-6)</p>	<p>1.1.6-1 แผนพัฒนาบุคลากร สถาบันวิจัยและพัฒนา ปี 2557 – 2560 1.1.6-2 แบบสำรวจความต้องการพัฒนาบุคลากร สถาบันวิจัยและพัฒนา 1.1.6-3 แผนพัฒนาบุคลากรรายบุคคล 1.1.6-4 ขั้นตอนการรายงานและติดตามผลจากการ อบรม/ประชุม/สัมมนา/ศึกษาดูงาน 1.1.6-5 รายงานผลการอบรม/ประชุม/สัมมนา/ศึกษาดูงาน 1.1.6-6 รายงานผลการนำความรู้และทักษะที่ได้รับหลังจากพัฒนา</p>
☑	7	<p>มีการดำเนินงานด้านการประกันคุณภาพภายในตามระบบและกลไกที่สถาบันกำหนด ประกอบด้วย การควบคุมคุณภาพ การตรวจสอบคุณภาพ และการประเมินคุณภาพ</p>	<p>สถาบันวิจัยและพัฒนา มีการดำเนินงานด้านการประกันคุณภาพการศึกษาตามระบบกลไกที่กำหนด คือ มีการควบคุม ติดตามการดำเนินงาน และประเมินคุณภาพ โดยมีการแต่งตั้งคณะกรรมการประกันคุณภาพการศึกษา จากบุคคลภายในและภายนอกเป็นกรรมการ (1.1.7-1) มีการประชุม</p>	<p>1.1.7-1 คำสั่งมหาวิทยาลัยราชภัฏภูเก็ตที่ 9 / 2558 เรื่องแต่งตั้งคณะกรรมการดำเนินงานสถาบันวิจัยและพัฒนา มหาวิทยาลัยราชภัฏภูเก็ต 1.1.7-2 รายงานการประชุมคณะกรรมการ</p>

มี	ชื่อ	เกณฑ์มาตรฐาน	ผลการดำเนินงาน	รายการหลักฐาน
			<p>ร่วมกันในการกำหนดตัวบ่งชี้ ค่า เป้าหมายด้านการประกันคุณภาพ การศึกษา มีการกำหนด ผู้รับผิดชอบแต่ละตัวชี้วัด (1.1.7-2) มีการจัดทำคู่มือประกันคุณภาพ การศึกษา ประจำปีการศึกษา 2557 (1.1.7-3)</p> <p>สถาบันวิจัยและพัฒนา ให้ ความสำคัญ เรื่อง การประกัน คุณภาพการศึกษาภายใน โดย ยึดถือนโยบาย เรื่อง การประกัน คุณภาพการศึกษาของ มหาวิทยาลัย (1.1.7-4) และ นโยบายของคณะกรรมการประจำ สถาบันวิจัยและพัฒนา เป็นหลักใน การดำเนินงาน (1.1.7-5) มีการ ติดตามผลการดำเนินงาน 2 รอบ คือ รอบ 9 เดือน และรอบ 12 เดือน (1.1.7-6) มีการจัดทำรายงานการ ประเมินตนเอง (1.1.7-7) เสนอ ต่อที่ประชุมคณะกรรมการประจำ สถาบันวิจัยและพัฒนา (1.1.7-8) นำผลการประเมินเสนอต่อที่ประชุม คณะกรรมการประกันคุณภาพ การศึกษา ในระเบียบวาระเรื่องเพื่อ พิจารณา ทั้งนี้เพื่อกำหนดแนว ทิศทางการจัดทำแผนพัฒนาคุณภาพ การศึกษา (1.1.7-9)</p>	<p>ป ร ะ กั น คุ ณ ภ า พ การศึกษา</p> <p>1.1.7-3 คู่มือประกัน คุณ ภาพ ก า ร ตี ก ษ า ประจำปีการศึกษา 2557</p> <p>1.1.7-4 นโยบาย เรื่อง การประกันคุณภาพการ ศึกษาของมหาวิทยาลัย</p> <p>1.1.7-5 รายงานการ ประชุมคณะกรรมการ ประจำสถาบันวิจัยและ พัฒนา</p> <p>1.1.7-6 รายงานผลการ ดำเนินงาน รอบ 9 เดือน และรอบ 12 เดือน</p> <p>1.1.7-7 รายงานการ ประเมินตนเอง ปี การศึกษา 2557</p> <p>1.1.7-8 รายงานการ ประชุมคณะกรรมการ ประจำสถาบันวิจัยและ พัฒนา</p> <p>1.1.7-9 รายงานการ ประชุมคณะกรรมการ ป ร ะ กั น คุ ณ ภ า พ การศึกษา</p>

เป้าหมายและผลการประเมินตนเอง

เป้าหมายการดำเนินงาน	ผลการดำเนินงาน	คะแนนเชิงเกณฑ์การประเมินตัวบ่งชี้	การบรรลุเป้าหมาย
7 ข้อ	7 ข้อ	5 คะแนน	<input checked="" type="checkbox"/> บรรลุ <input type="checkbox"/> ไม่บรรลุ

การวิเคราะห์จุดเด่นและจุดที่ควรพัฒนา :

จุดเด่น :

1. มีแผนกลยุทธ์สถาบันวิจัยและพัฒนา ประจำปีงบประมาณ 2553-2556 ที่สอดคล้องกับนโยบายของสภามหาวิทยาลัย เชื่อมโยงกับปณิธาน และพระราชบัญญัติมหาวิทยาลัยราชภัฏ โดยบุคลากรทุกคนมีส่วนร่วม
2. แผนกลยุทธ์และแผนปฏิบัติการประจำปี มีค่าเป้าหมายของแต่ละตัวบ่งชี้ที่ชัดเจน
3. มีแผนพัฒนาบุคลากรที่ชัดเจน
4. สถาบันวิจัยและพัฒนา มีการเสริมสร้างสภาพที่ดี และสร้างขวัญกำลังใจให้แก่บุคลากร

จุดที่ควรพัฒนา :

1. ควรส่งเสริมให้บุคลากรเข้ามามีส่วนร่วมในกระบวนการจัดทำแผนให้มากขึ้น
2. มีแผนพัฒนาบุคลากรที่ชัดเจน
3. ควรมีระบบสารสนเทศเพื่อใช้ในการควบคุมการเบิกจ่ายและทราบถึงสถานะทางการเงินของหน่วยงาน

องค์ประกอบที่ 2 พันธกิจของหน่วยงาน

ตัวบ่งชี้ที่ 2.1	:	การดำเนินงานของสำนัก/สถาบัน
ชนิดของตัวบ่งชี้	:	กระบวนการ
การคิดรอบปี	:	ปีการศึกษา (1 มิถุนายน 2557 – 31 กรกฎาคม 2558)
ผู้รับผิดชอบ	:	นางสาวเลสลักษณ์ แก้วคงสุข
ค่าเป้าหมาย	:	5 ข้อ

เกณฑ์การประเมิน :

คะแนน 1	คะแนน 2	คะแนน 3	คะแนน 4	คะแนน 5
มีการดำเนินการ 1 ข้อ	มีการดำเนินการ 2 ข้อ	มีการดำเนินการ 3 ข้อ	มีการดำเนินการ 4 ข้อ	มีการดำเนินการ 5 ข้อ

ผลการดำเนินงาน :

มี	ข้อ	เกณฑ์มาตรฐาน	ผลการดำเนินงาน	รายการหลักฐาน
<input checked="" type="checkbox"/>	1	มีนโยบายและแผนพัฒนาการดำเนินงานของสำนัก	สถาบันวิจัยและพัฒนามีการจัดทำแผนพัฒนาการดำเนินงานของสถาบันวิจัยและพัฒนา โดยสอดคล้อง กับนโยบายของคณะกรรมการประจำสถาบันวิจัยและพัฒนา และพัฒนา (2.1.1-1)	2.1.1-1 รายงานการประชุม คณะกรรมการประจำสถาบันวิจัยวิจัยและพัฒนา 2.1.1-2 แผนพัฒนาการดำเนินงานของ สถาบันวิจัยและพัฒนาประจำปี 2558
<input checked="" type="checkbox"/>	2	มีการมอบหมายผู้รับผิดชอบตามแผนพัฒนาสำนัก	สถาบันวิจัยและพัฒนา มีการมอบหมายผู้รับผิดชอบแผนพัฒนาสถาบันวิจัยและพัฒนา (2.1.2-1)	2.1.2-1 แผนพัฒนาสถาบันวิจัยและพัฒนาประจำปี 2558
<input checked="" type="checkbox"/>	3	มีการกำกับ ติดตามให้มีการดำเนินงานตามแผน และรายงานต่อผู้บริหารหน่วยงานอย่างน้อยปีละ 2 ครั้ง	สถาบันวิจัยและพัฒนา มีการกำกับ ติดตามการดำเนินงานตามแผนพัฒนาการดำเนินงานสถาบันวิจัยและพัฒนาประจำปี 2558 โดยมีผู้อำนวยการสถาบันวิจัยและพัฒนา เป็นผู้รับผิดชอบในการกำกับติดตามผลการดำเนินงานตามตัวบ่งชี้ ไตรมาสที่ 2 โดยนำเข้ารายงานต่อคณะกรรมการบริหารสถาบันวิจัยและพัฒนา	2.1.3-1 รายงานการประชุม คณะกรรมการบริหารสถาบันวิจัยและพัฒนา 2.1.3-2 รายงานการประชุม คณะกรรมการบริหารสถาบันวิจัยและพัฒนา

มี	ข้อ	เกณฑ์มาตรฐาน	ผลการดำเนินงาน	รายการหลักฐาน
			พัฒนา (2.1.3-1) และ มีการกำกับติดตามการดำเนินงานตามแผนพัฒนาการดำเนินงาน ประจำปี 2558 โดยมีผู้อำนวยการสถาบันวิจัยและพัฒนาเป็นผู้รับผิดชอบในการกำกับติดตามผลการดำเนินงานตามตัวบ่งชี้ ไตรมาสที่ 4 โดยนำเข้ารายงานต่อคณะกรรมการบริหารสถาบันวิจัยและพัฒนา	
<input checked="" type="checkbox"/>	4	มีการประเมินผลความสำเร็จของแผน	สถาบันวิจัยและพัฒนา มีการประเมินผลความสำเร็จของแผนตามตัวบ่งชี้ของแผน	2.1.4-1 รายงานการประเมินผลการดำเนินงานตามตัวบ่งชี้ของแผน 2.1.4-2 รายงานการประชุมคณะกรรมการบริหารสถาบันวิจัยและพัฒนา
<input checked="" type="checkbox"/>	5	มีการนำผลการประเมินไปใช้ในการวางแผนและการตัดสินใจในปีต่อไป	สถาบันวิจัยและพัฒนา มีการนำผลการประเมินไปใช้ในการวางแผนและจัดทำแผนพัฒนาการดำเนินงานของสถาบันวิจัยและพัฒนาในปีต่อไป (2.1.5-1)	(2.1.5-1) แผนพัฒนาการดำเนินงานของสถาบันวิจัยและพัฒนา ปี 2559

เป้าหมายและผลการประเมินตนเอง :

เป้าหมายการดำเนินงาน	ผลการดำเนินงาน	คะแนนเชิงเกณฑ์การประเมินตัวบ่งชี้	การบรรลุเป้าหมาย
5 ข้อ	5 ข้อ	5 คะแนน	<input checked="" type="checkbox"/> บรรลุ <input type="checkbox"/> ไม่บรรลุ

การวิเคราะห์จุดเด่นและจุดที่ควรพัฒนา :

จุดเด่น :

1. มีแผนพัฒนาบุคลากรที่ชัดเจน
2. สถาบันวิจัยและพัฒนา มีการเสริมสร้างสุขภาพที่ดี และสร้างขวัญกำลังใจให้แก่บุคลากร

จุดที่ควรพัฒนา :

1. สถาบันวิจัยและพัฒนา มีงบประมาณน้อย จึงไม่สามารถพัฒนาบุคลากรได้ครบตามความต้องการ

ตัวบ่งชี้ที่ 2.2	:	ระบบและกลไกการบริหารและพัฒนางานวิจัยหรืองานสร้างสรรค์
ชนิดของตัวบ่งชี้	:	กระบวนการ
การคิดรอบปี	:	ปีการศึกษา (1 มิถุนายน 2557 – 31 กรกฎาคม 2558)
ผู้รับผิดชอบ	:	นางสาวดวงรัตน์ โกยกิจเจริญ
ค่าเป้าหมาย	:	6 ข้อ

เกณฑ์การประเมิน :

คะแนน 1	คะแนน 2	คะแนน 3	คะแนน 4	คะแนน 5
มีการดำเนินการ 1 ข้อ	มีการดำเนินการ 2 ข้อ	มีการดำเนินการ 3-4 ข้อ	มีการดำเนินการ 5 ข้อ	มีการดำเนินการ 6 ข้อ

ผลการดำเนินงาน :

มี	ข้อ	เกณฑ์มาตรฐาน	ผลการดำเนินงาน	รายการหลักฐาน
<input checked="" type="checkbox"/>	1	มีระบบสารสนเทศเพื่อการบริหารงานวิจัยที่สามารถนำไปใช้ประโยชน์ในการบริหารงานวิจัยหรืองานสร้างสรรค์	สถาบันวิจัยและพัฒนา มหาวิทยาลัยราชภัฏภูเก็ต มีการจัดเก็บสารสนเทศเพื่อการบริหารงานวิจัย โดยมีรายละเอียดดังนี้ 1. ระบบการส่งผลงานวิจัยเพื่อเผยแพร่ในการจัดประชุมวิชาการระดับชาติ (2.1.1-1) 2. กำลังพัฒนาระบบส่งงานวิจัยเพื่อขอทุนวิจัยภายในมหาวิทยาลัย (2.1.1-2) 3. ระบบจัดเก็บข้อมูลสารสนเทศเพื่อการบริหารงานวิจัย โดยใช้โปรแกรมสำเร็จรูป Excel (2.1.1-3) และเผยแพร่บนเว็บไซต์ของสถาบันวิจัยและพัฒนา	2.1.1-1 ระบบประชุมวิชาการระดับชาติ 2.1.1-2 ระบบเก็บข้อมูลแสดงสถานะการดำเนินงานวิจัยของอาจารย์ 2.1.1-3 ระบบเก็บข้อมูลแสดงสถานะการดำเนินงานวิจัยของอาจารย์ในเว็บไซต์คณะ
<input checked="" type="checkbox"/>	2	สนับสนุนพันธกิจด้านการวิจัยหรืองานสร้างสรรค์ในประเด็นต่อไปนี้ - ห้องปฏิบัติการวิจัยหรืองานสร้างสรรค์ หรือหน่วยวิจัยหรืองานสร้างสรรค์ หรือศูนย์เครื่องมือ หรือ ศูนย์ ให้	มหาวิทยาลัยราชภัฏภูเก็ต โดยสถาบันวิจัยและพัฒนา มีการสนับสนุนพันธกิจด้านการวิจัยหรืองานสร้างสรรค์ตามอัตลักษณ์ของมหาวิทยาลัย อาทิเช่น - มีคณิกรวิจัยของมหาวิทยาลัย ที่มีบุคลากรช่วยให้คำปรึกษา	2.1.2-1 ภาพคณิกรวิจัยของมหาวิทยาลัย 2.1.2-2 ภาพศูนย์ให้คำปรึกษาด้านการวิจัยของสำนักวิทยและบริการ 2.1.2-3 ฐานข้อมูลวิจัยของอาจารย์ในมหาวิทยาลัย

มี	ข้อ	เกณฑ์มาตรฐาน	ผลการดำเนินงาน	รายการหลักฐาน
		<p>คำปรึกษาและสนับสนุนการวิจัยหรืองานสร้างสรรค์</p> <ul style="list-style-type: none"> - ห้องสมุดหรือแหล่งค้นคว้าข้อมูลสนับสนุนการวิจัยหรืองานสร้างสรรค์ - สิ่งอำนวยความสะดวกหรือการรักษาความปลอดภัยในการวิจัยหรือการผลิตงานสร้างสรรค์ เช่น ระบบเทคโนโลยีสารสนเทศ ระบบรักษาความปลอดภัยในห้องปฏิบัติการ - กิจกรรมวิชาการที่ส่งเสริมงานวิจัยหรืองานสร้างสรรค์ เช่น การจัดประชุมวิชาการ การจัดแสดงงานสร้างสรรค์ การจัดให้มีศาสตราจารย์อาคันตุกะหรือศาสตราจารย์รับเชิญ (Visiting Professor) 	<p>เกี่ยวกับการทำวิจัยให้แก่อาจารย์ทุกท่าน (2.1.2-1)</p> <ul style="list-style-type: none"> - มีศูนย์ให้คำปรึกษาด้านการวิจัยของสำนักวิทยและบริการ ที่ช่วยให้คำปรึกษาเกี่ยวกับการวิจัยให้แก่อาจารย์ และมีห้องสมุดมหาวิทยาลัยซึ่งเป็นแหล่งรวมสารสนเทศด้านงานวิจัย (2.1.2-2) - มีระบบฐานข้อมูลงานวิจัยของคณาจารย์มหาวิทยาลัย (2.1.2-3) - มีการจัดโครงการประชุมวิชาการนำเสนอผลงานวิจัยระดับชาติ ปีละ 2 ครั้ง (2.1.2-4) 	<p>2.1.2-4 โครงการประชุมวิชาการนำเสนอผลงานวิจัยระดับชาติ</p>
☑	3	<p>จัดสรรงบประมาณของสถาบัน เพื่อเป็นทุนวิจัยหรืองานสร้างสรรค์</p>	<p>มหาวิทยาลัย ฯ โดยสถาบันวิจัยและพัฒนาจัดการสรรงบประมาณเพื่อเป็นทุนวิจัยให้กับอาจารย์และสายสนับสนุนที่เสนอขอทุนเป็นจำนวนเงินทั้งสิ้น 8,478,882 บาท (2.1.3-1) และยังสามารถจัดให้มีระบบสนับสนุน เช่น การให้ข้อมูล รายละเอียด เงื่อนไขแหล่งทุนวิจัยต่าง ๆ ทั้งภายในประเทศและต่างประเทศผ่านทางเว็บไซต์ของสถาบัน (http://research.pkru.ac.th) (2.1.3-2)</p>	<p>2.1.3-1 สรุปรายชื่อเงินที่ได้จัดสรรเป็นงบวิจัย</p> <p>2.1.3-2 หน้า Website ของมหาวิทยาลัยที่แสดงถึงแหล่งทุนทั้งภายในและภายนอกประเทศ</p>
☑	4	<p>จัดสรรงบประมาณเพื่อสนับสนุนการเผยแพร่</p>	<p>มหาวิทยาลัย โดยคณะกรรมการบริหารเงินกองทุนเพื่อการวิจัย</p>	<p>2.1.4-1 แบบฟอร์มสัญญาวิจัย</p>

มี	ข้อ	เกณฑ์มาตรฐาน	ผลการดำเนินงาน	รายการหลักฐาน
		ผลงานวิจัยหรืองานสร้างสรรค์ในการประชุมวิชาการหรือการตีพิมพ์ในวารสารระดับชาติหรือนานาชาติ และมีการเผยแพร่ผลงานวิจัยหรืองานสร้างสรรค์ในการประชุมวิชาการหรือการตีพิมพ์ในวารสารระดับชาติหรือนานาชาติ	มหาวิทยาลัยราชภัฏภูเก็ต ได้มีการกำหนดไว้ในสัญญาวิจัย ให้อาจารย์ทุกท่านที่ได้ทุนกับทางมหาวิทยาลัย ดำเนินการเผยแพร่ผลงานวิชาการ (2.1.4-1) นอกจากนี้ยังได้ออกประกาศ เรื่อง หลักเกณฑ์การให้รางวัลสำหรับการเผยแพร่ผลงานวิจัย และผลงานทางวิชาการ เพื่อเป็นขวัญและกำลังใจในการปฏิบัติ โดยในปี 2557 ได้จ่ายเงินรางวัลสำหรับผลงานวิจัยหรืองานสร้างสรรค์ที่ได้รับการตีพิมพ์หรือเผยแพร่เป็นจำนวนเงินทั้งสิ้น 369,000 บาท (2.1.4-2) พร้อมทั้งได้จัดการประชุมวิชาการนำเสนอผลงานวิจัยระดับชาติขึ้นเพื่อเป็นเวทีในการนำเสนอผลงานวิจัยให้แก่คณาจารย์ และนักศึกษาของมหาวิทยาลัย และจากทั่วประเทศ (2.1.4-3) และได้ออกแบบขั้นตอนการดำเนินงานเผยแพร่ผลงานวิจัย เพื่อให้คณาจารย์ของมหาวิทยาลัยถือปฏิบัติ (2.1.4-4) นอกจากนี้มหาวิทยาลัยราชภัฏภูเก็ตได้พิจารณาอนุมัติงบประมาณสนับสนุนในการเข้าร่วมงานนำเสนอผลงานวิจัยในงาน Thailand Research Expo 2014 ซึ่งจัดขึ้นโดยสำนักงานคณะกรรมการวิจัยแห่งชาติ (2.1.4-5)	2.1.4-2 ประกาศ เรื่อง หลักเกณฑ์การให้รางวัล สำหรับการเผยแพร่ ผลงานวิจัยและผลงานทางวิชาการ 2.1.4-3 โครงการประชุม วิชาการนำเสนอผลงานวิจัย ระดับชาติ “การบูรณาการ งานวิจัยสู่มาตรฐานสากล” 2.1.4-4 ขั้นตอนการเผยแพร่ และนำเสนอผลงานวิจัย และ บทความวิชาการ 2.1.4-5 สรุปประชุม อนุมัติ งบประมาณสนับสนุนในการ เข้าร่วมงานนำเสนอ ผลงานวิจัยแห่งชาติ 2557
☑	5	มีการพัฒนาสมรรถนะ อาจารย์และนักวิจัย มีการสร้างขวัญและกำลังใจ	สถาบันวิจัยและพัฒนา ได้จัด โครงการเพื่อพัฒนาสมรรถนะด้าน การวิจัยให้แก่คณาจารย์และ	2.1.5-1 โครงการอบรม LISREL 2.1.5-2 โครงการอบรมการ

มี	ข้อ	เกณฑ์มาตรฐาน	ผลการดำเนินงาน	รายการหลักฐาน
		<p>ตลอดจนยกย่องอาจารย์และนักวิจัยที่มีผลงานวิจัยหรืองานสร้างสรรค์ดีเด่น</p>	<p>บุคลากรของมหาวิทยาลัยดังนี้</p> <ol style="list-style-type: none"> 1. โครงการอบรมเชิงปฏิบัติการการใช้โปรแกรม LISREL ในการวิเคราะห์ข้อมูลเพื่อการวิจัย ในเดือนกรกฎาคม 2557 (2.1.5-1) 2. โครงการอบรมเชิงปฏิบัติการ “การวิจัยเชิงคุณภาพ” ในเดือนมกราคม 2558 (2.1.5-2) 3. โครงการพัฒนานักวิจัยใหม่ในเดือนกุมภาพันธ์ 2558 (2.1.5-3) 4. โครงการอบรมเชิงปฏิบัติการ “การใช้โปรแกรม Excel ในการวิเคราะห์ข้อมูลเพื่อการวิจัย ในเดือนกรกฎาคม 2558 (2.1.5-4) <p>นอกจากนี้มหาวิทยาลัยได้ยกย่องชมเชยนักวิจัยดีเด่น โดยการแสดงความยินดีผ่านหน้า website ของมหาวิทยาลัย (2.1.5-5)</p>	<p>วิจัยเชิงคุณภาพ</p> <p>2.1.5-3 โครงการพัฒนานักวิจัยใหม่</p> <p>2.1.5-4 โครงการอบรม Excel เพื่อการวิจัย</p> <p>2.1.5-5 หน้า website แสดงความยินดีกับนักวิจัย</p>
<p align="center"><input checked="" type="checkbox"/></p>	<p>6</p>	<p>มีระบบและกลไกเพื่อช่วยในการคุ้มครองสิทธิของงานวิจัยหรืองานสร้างสรรค์ที่นำไปใช้ประโยชน์และดำเนินการตามระบบที่กำหนด</p>	<p>มหาวิทยาลัย ฯ วางแนวทาง และขั้นตอน ในการสนับสนุนความรู้เกี่ยวกับการจดสิทธิบัตรและอนุสิทธิบัตรแก่อาจารย์และนักวิจัย โดยมหาวิทยาลัย ฯ มีการจัดทำประกาศ เรื่อง การจดแจ้งสิทธิของมหาวิทยาลัย พ.ศ. 2554 (2.1.6-1) และได้ดำเนินการตามระบบโดยได้แต่งตั้งคณะกรรมการดำเนินการจดแจ้งสิทธิผลงานทางวิชาการ (2.1.6-2) และได้จัดทำรายละเอียดขั้นตอนการคุ้มครองสิทธิไว้ในคู่มือบริหารงานวิจัยเพื่อเผยแพร่ให้แก่คณาจารย์ทุกท่านถือปฏิบัติ (2.1.6-3)</p>	<p>2.1.6-1 ประกาศ เรื่อง การจดแจ้งสิทธิของมหาวิทยาลัย พ.ศ. 2554</p> <p>2.1.6-2 คำสั่งแต่งตั้งคณะกรรมการดำเนินการจดแจ้งสิทธิผลงานทางวิชาการ</p> <p>2.1.6-3 ขั้นตอนการคุ้มครองสิทธิ</p>

เป้าหมายและผลการประเมินตนเอง :

เป้าหมายการดำเนินงาน	ผลการดำเนินงาน	คะแนนเชิงเกณฑ์การประเมินตัวบ่งชี้	การบรรลุเป้าหมาย
6 ข้อ	6 ข้อ	5 คะแนน	<input checked="" type="checkbox"/> บรรลุ <input type="checkbox"/> ไม่บรรลุ

การวิเคราะห์จุดเด่นและจุดที่ควรพัฒนา :

จุดเด่น :

1. คณาจารย์ของมหาวิทยาลัยมีการขอทุนอย่างต่อเนื่อง
2. มหาวิทยาลัยมีการส่งเสริมสนับสนุนเพิ่มพูนความรู้ด้านการวิจัยอย่างต่อเนื่องตลอดทั้งปี
3. มหาวิทยาลัยมีการจัดสรรทุนสนับสนุนการทำวิจัยอย่างเพียงพอ

จุดที่ควรพัฒนา :

1. คณาจารย์ควรมีการขอทุนสนับสนุนการวิจัยให้เพิ่มมากขึ้น
2. นักวิจัยส่วนใหญ่เป็นนักวิจัยหน้าเดิม ควรส่งเสริมให้นักวิจัยหน้าใหม่เพิ่มมากขึ้น
3. การเผยแพร่ผลงานวิจัยยังไม่มากพอ

ตัวบ่งชี้ที่ 2.3	:	การบริการวิชาการแก่สังคม
ชนิดของตัวบ่งชี้	:	กระบวนการ
การคิดรอบปี	:	ปีการศึกษา (1 มิถุนายน 2557 – 31 กรกฎาคม 2558)
ผู้รับผิดชอบ	:	นางประไพพิมพ์ สุระเชษฐคุณสัน ผู้ช่วยศาสตราจารย์รัฐพล พรหมสะอาด
ค่าเป้าหมาย	:	5 ข้อ

เกณฑ์การประเมิน :

คะแนน 1	คะแนน 2	คะแนน 3	คะแนน 4	คะแนน 5
มีการดำเนินการ 1 ข้อ	มีการดำเนินการ 2 ข้อ	มีการดำเนินการ 3-4 ข้อ	มีการดำเนินการ 5 ข้อ	มีการดำเนินการ 6 ข้อ

ผลการดำเนินงาน :

มี	ข้อ	เกณฑ์มาตรฐาน	ผลการดำเนินงาน	รายการหลักฐาน
<input checked="" type="checkbox"/>	1	กำหนดชุมชนหรือองค์การเป้าหมายของการให้บริการทางวิชาการแก่สังคมโดยมีความร่วมมือระหว่างคณะหรือหน่วยงานเทียบเท่า	มหาวิทยาลัยราชภัฏภูเก็ตกำหนดให้ชุมชนเทศบาลตำบลป่าคลอก อำเภอถลาง จังหวัดภูเก็ต เป็นชุมชนเป้าหมายของการให้บริการวิชาการแก่สังคม (3.1.1)	3.1.1 รายงานการประชุมคณะกรรมการบริหารมหาวิทยาลัยราชภัฏภูเก็ต ครั้งที่ 8/2557 ณ ห้องพรหมเทพ มหาวิทยาลัยราชภัฏภูเก็ต
<input checked="" type="checkbox"/>	2	จัดทำแผนบริการวิชาการโดยมีส่วนร่วมจากชุมชนหรือองค์การเป้าหมายที่กำหนดในข้อ 1	มหาวิทยาลัยราชภัฏภูเก็ตมีแผนบริการวิชาการแก่สังคม (3.2.1) โดยความร่วมมือกันระหว่างอาจารย์มหาวิทยาลัยราชภัฏภูเก็ต อาจารย์โรงเรียนบ้านป่าคลอกและตัวแทนชุมชนเทศบาลตำบลป่าคลอก จากการลงพื้นที่สำรวจความต้องการด้านการบริการวิชาการและการวิจัย ณ ศูนย์เรียนรู้เศรษฐกิจพอเพียงและชุมชนหาดท่าหลา ตำบลป่าคลอก อำเภอถลาง จังหวัดภูเก็ต	3.2.1 แผนบริการวิชาการแก่สังคม มหาวิทยาลัยราชภัฏภูเก็ต ประจำปีการศึกษา พ.ศ. 2557
<input checked="" type="checkbox"/>	3	ชุมชนหรือองค์การเป้าหมายได้รับการพัฒนาและมีความเข้มแข็งที่มีหลักฐานที่ปรากฏชัดเจน	มหาวิทยาลัยฯ ได้ดำเนินการบริการวิชาการในพื้นที่ชุมชนเทศบาลตำบลป่าคลอก (3.3.1) ดังนี้ - ศูนย์เรียนรู้เศรษฐกิจพอเพียง	3.3.1 โครงการบริการวิชาการแก่สังคม (ตามแนวพระราชดำริ)

มี	ข้อ	เกณฑ์มาตรฐาน	ผลการดำเนินงาน	รายการหลักฐาน
			<p>บ้านป่าคลอกได้จัดกิจกรรมการพัฒนาการเรียนรู้และจัดทำป้ายสื่อเพื่อส่งเสริมการท่องเที่ยวระดับชุมชน สร้างป้ายสื่อความหมายเพื่อจัดทำเส้นทางท่องเที่ยวเชิงอนุรักษ์ โดยการปรับปรุงทัศนียภาพให้สอดคล้องกับป้ายฐานการเรียนรู้ และเส้นทางกิจกรรมของแต่ละฐานการเรียนรู้ ให้การอบรมความรู้เทคนิคการถ่ายภาพ การตกแต่งภาพและผลิตสื่อประเภทต่าง ๆ ตามแนวทางเศรษฐกิจพอเพียง เพื่อทำเป็นของฝากที่ระลึกและการแปรรูปผลิตภัณฑ์ในชุมชน คือการทำชาใบหมุย และส่งเสริมการเพาะเห็ดฟางในชุมชน เพื่อเสริมรายได้ เป็นต้น</p> <p>- โรงเรียนบ้านป่าคลอก จัดกิจกรรมแปลงผักในเมือง สวนผักในรั้วโรงเรียนแบบเศรษฐกิจพอเพียง สอนการปลูกพืชสวนครัวแบบไร้สารพิษในยางรถยนต์เหลือใช้ จัดทำสื่อและฐานการเรียนรู้ในสวนเกษตรให้ความรู้แก่นักเรียนในโรงเรียน</p> <p>- ชุมชนหาดท่าเสา ตำบลป่าคลอกจัดกิจกรรมการอนุรักษ์พันธุกรรมพืชหายากเพื่อส่งเสริมอาชีพในชุมชน แนะนำวิธีการเพาะชำเตยทะเลอบรมสาธิตการสานเตยทะเลโดยภูมิปัญญาท้องถิ่นโดยยึดหลักปรัชญาเศรษฐกิจพอเพียง</p>	
☑	4	ชุมชนหรือองค์กรเป้าหมายดำเนินการพัฒนาตนเองอย่างต่อเนื่อง	มหาวิทยาลัยฯ ได้ติดตามการให้บริการวิชาการชุมชนเทศบาลตำบลป่าคลอก โดยศูนย์เรียนรู้เศรษฐกิจ	3.4.1 หลักฐานเดียวกับ 3.3.1

มี	ข้อ	เกณฑ์มาตรฐาน	ผลการดำเนินงาน	รายการหลักฐาน
			<p>พอเพียงเป็นแหล่งเรียนรู้ท้องถิ่นในการศึกษาดูงานและเป็นต้นแบบการท่องเที่ยวเชิงนิเวศเกษตรระดับชุมชน โรงเรียนบ้านป่าคอกดำเนินกิจกรรมในโรงเรียนตามแนวทางเศรษฐกิจพอเพียงโดยจัดฐานการเรียนรู้เพิ่มเติมในโรงเรียน ได้แก่ ฐานขยะอินทรีย์ ฐานน้ำหมักชีวภาพ ฐานปลูกผักสวนครัว ฐานเพาะเห็ด และชุมชนหาค่าทาส่งเสริมให้มีการเพาะปลูกเตยทะเลเพื่อพัฒนาผลิตภัณฑ์ และสร้างมูลค่าผลิตภัณฑ์จากเตยทะเล</p>	
☑	5	<p>สถาบันสามารถสร้างเครือข่ายความร่วมมือกับหน่วยงานภายนอกในการพัฒนาชุมชนหรือองค์การเป้าหมาย</p>	<p>มหาวิทยาลัยราชภัฏภูเก็ตสร้างเครือข่ายความร่วมมือทางด้านการบริการวิชาการแก่สังคมกับโรงเรียนบ้านป่าคอก (3.1.5-1) และเครือข่ายความร่วมมือกับเทศบาลตำบลป่าคอก (3.5.1-2)</p>	<p>3.5.1-1 บันทึกความร่วมมือกันทางด้านการบริการวิชาการแก่สังคมระหว่างมหาวิทยาลัยราชภัฏภูเก็ตกับโรงเรียนบ้านป่าคอก ลงนามวันที่ 5 กุมภาพันธ์ 2558</p> <p>3.5.1-2 บันทึกความร่วมมือกันทางด้านการบริการวิชาการแก่สังคมระหว่างมหาวิทยาลัยราชภัฏภูเก็ตกับเทศบาลตำบลป่าคอก ลงนามวันที่ 5 มีนาคม 2558</p>
☑	6	<p>ทุกคณะมีส่วนร่วมในการดำเนินการตามแผนบริการทางวิชาการแก่สังคมของสถาบันตามข้อ 2 โดยมีจำนวนอาจารย์เข้าร่วมไม่น้อยกว่าร้อยละ 5 ของอาจารย์ทั้งหมดของสถาบัน ทั้งนี้ต้องมีอาจารย์มาจากทุกคณะ</p>	<p>อาจารย์มหาวิทยาลัยราชภัฏภูเก็ตจากทุกคณะได้มีส่วนร่วมและเข้าร่วมดำเนินงานตามแผนบริการวิชาการ มีตัวแทนอาจารย์จำนวน 17 คน คิดเป็นร้อยละ 5.06 ของอาจารย์ทั้งหมดของมหาวิทยาลัย (จำนวน 336 คน)</p>	<p>3.6.1 คำสั่งที่ 400/2558 มหาวิทยาลัยราชภัฏภูเก็ตแต่งตั้งคณะกรรมการดำเนินงานโครงการบริหารจัดการการบริการวิชาการ (ตามแนวพระราชดำริ)</p>

เป้าหมายและผลการประเมินตนเอง :

เป้าหมายการดำเนินงาน	ผลการดำเนินงาน	คะแนนเชิงเกณฑ์ การประเมินตัวบ่งชี้	การบรรลุเป้าหมาย
5 ข้อ	5 ข้อ	5 คะแนน	<input checked="" type="checkbox"/> บรรลุ <input type="checkbox"/> ไม่บรรลุ

การวิเคราะห์จุดเด่นและจุดที่ควรพัฒนา :

จุดเด่น :

1. อาจารย์และนักศึกษามหาวิทยาลัยราชภัฏภูเก็ตมีส่วนร่วมในการวางแผนและดำเนินงานบริการวิชาการร่วมกับชุมชนในเขตเทศบาลตำบลป่าคลอก
2. การให้บริการวิชาการในชุมชนเทศบาลตำบลป่าคลอกเน้นการดำเนินชีวิตตามหลักปรัชญาเศรษฐกิจพอเพียงเพื่อให้ชุมชนพึ่งพาตนเองได้

จุดที่ควรพัฒนา :

1. ส่งเสริมการประชาสัมพันธ์คนในชุมชนให้เข้าร่วมกิจกรรมการบริการวิชาการอย่างทั่วถึง

องค์ประกอบที่ 3 ความพึงพอใจของผู้รับบริการ

ตัวบ่งชี้ที่ 3.1	:	ร้อยละของระดับความพึงพอใจของผู้รับบริการ
ชนิดของตัวบ่งชี้	:	ผลลัพธ์
การคิดรอบปี	:	ปีการศึกษา (1 มิถุนายน 2557 – 31 พฤษภาคม 2557)
ผู้รับผิดชอบ	:	นางสาวพรทิพย์ ช่วยบำรุง
ค่าเป้าหมาย	:	3.51 คะแนน

เกณฑ์การประเมิน :

โดยการแปลงค่าร้อยละของระดับความพึงพอใจของผู้รับบริการ เป็นคะแนนระหว่าง 0-5

ผลการดำเนินงาน :

จากการสำรวจความพึงพอใจของผู้รับบริการของสำนักศิลปะและวัฒนธรรม มีความพึงพอใจร้อยละ 73.2 คิดเป็น 3.66 คะแนน

เป้าหมายและผลการประเมินตนเอง

เป้าหมายการดำเนินงาน	ผลการดำเนินงาน	คะแนนอิงเกณฑ์ การประเมินตัวบ่งชี้	การบรรลุเป้าหมาย
3.51 คะแนน	ร้อยละ 3.66	73.2 คะแนน	<input checked="" type="checkbox"/> บรรลุ <input type="checkbox"/> ไม่บรรลุ

การวิเคราะห์จุดเด่นและจุดที่ควรพัฒนา :

จุดเด่น :

1. มีระบบประชุมวิชาการที่อำนวยความสะดวกให้กับนักวิจัยและผู้สนใจ

จุดที่ควรพัฒนา :

1. ควรมีวิทยากรด้านสังคมศาสตร์ในการจัดกิจกรรมมากขึ้น
2. เพิ่มการอบรมทางสถิติ การเขียนตีพิมพ์
3. สถานที่ในการบริการดับแคบ

ส่วนที่ 3
สรุปผลการประเมิน

ตารางสรุปผลการประเมินตนเองตามองค์ประกอบคุณภาพ ระดับสำนัก/สถาบัน
ประเภทสถาบัน กลุ่ม ข สถาบันที่เน้นระดับปริญญาตรี

องค์ประกอบ	จำนวน ตัวบ่งชี้	คะแนนการประเมินเฉลี่ย				ผลการประเมิน
		I	P	O	รวม	
องค์ประกอบที่ 1	1		5		5	การดำเนินงานต้องปรับปรุง เร่งด่วน 0.00-1.50 การดำเนินงานต้องปรับปรุง เร่งด่วน 1.51-2.50 การดำเนินงานต้องปรับปรุง 2.51-3.50 การดำเนินงานระดับพอใช้ 3.51-4.50 การดำเนินงานระดับดี 4.51-5.00 การดำเนินงานระดับดีมาก
องค์ประกอบที่ 2	3		5,5,5		5	การดำเนินงานระดับดีมาก
องค์ประกอบที่ 3	1			3.66	3.66	การดำเนินงานระดับดี
รวม	5	-	5	3.66	4.73	การดำเนินงานระดับดีมาก
ผลการประเมิน		-	ดีมาก	ดี		

ส่วนที่ 4

ผลวิเคราะห์จุดเด่นและจุดที่ควรพัฒนา

องค์ประกอบที่ 1 การบริหารจัดการ

จุดเด่น :

1. มีแผนกลยุทธ์สถาบันวิจัยและพัฒนา ประจำปีงบประมาณ 2553-2556 ที่สอดคล้องกับนโยบายของสภามหาวิทยาลัย เชื่อมโยงกับปณิธาน และพระราชบัญญัติมหาวิทยาลัยราชภัฏ โดยบุคลากรทุกคนมีส่วนร่วม
2. แผนกลยุทธ์และแผนปฏิบัติการประจำปี มีค่าเป้าหมายของแต่ละตัวบ่งชี้ที่ชัดเจน
3. มีแผนพัฒนาบุคลากรที่ชัดเจน
4. สถาบันวิจัยและพัฒนา มีการเสริมสร้างสภาพที่ดี และสร้างขวัญกำลังใจให้แก่บุคลากร

จุดที่ควรพัฒนา :

1. ควรส่งเสริมให้บุคลากรเข้ามามีส่วนร่วมในกระบวนการจัดทำแผนให้มากขึ้น
2. มีแผนพัฒนาบุคลากรที่ชัดเจน
3. ควรมีระบบสารสนเทศเพื่อใช้ในการควบคุมการเบิกจ่ายและทราบถึงสถานะทางการเงินของหน่วยงาน

องค์ประกอบที่ 2 พันธกิจของหน่วยงาน

จุดเด่น :

1. มีแผนพัฒนาบุคลากรที่ชัดเจน
2. สถาบันวิจัยและพัฒนา มีการเสริมสร้างสภาพที่ดี และสร้างขวัญกำลังใจให้แก่บุคลากร
3. คณาจารย์ของมหาวิทยาลัยมีการขอยุทธศาสตร์อย่างต่อเนื่อง
4. มหาวิทยาลัยมีการส่งเสริมสนับสนุนเพิ่มพูนความรู้ด้านการวิจัยอย่างต่อเนื่องตลอดทั้งปี
5. มหาวิทยาลัยมีการจัดสรรทุนสนับสนุนการทำวิจัยอย่างเพียงพอ
6. อาจารย์และนักศึกษามหาวิทยาลัยราชภัฏภูเก็ตมีส่วนร่วมในการวางแผนและดำเนินงานบริการวิชาการร่วมกับชุมชนในเขตเทศบาลตำบลป่าคลอก
7. การให้บริการวิชาการในชุมชนเทศบาลตำบลป่าคลอกเน้นการดำเนินชีวิตตามหลักปรัชญาเศรษฐกิจพอเพียงเพื่อให้ชุมชนพึ่งพาตนเองได้

จุดที่ควรพัฒนา :

1. สถาบันวิจัยและพัฒนา มีงบประมาณน้อย จึงไม่สามารถพัฒนาบุคลากรได้ครบตามความต้องการ
2. คณาจารย์ควรมีการขอยุทธศาสตร์วิจัยให้เพิ่มมากขึ้น
3. นักวิจัยส่วนใหญ่เป็นนักวิจัยหน้าเดิม ควรส่งเสริมให้มีนักวิจัยหน้าใหม่เพิ่มมากขึ้น
4. การเผยแพร่ผลงานวิจัยยังไม่มากพอ
5. ส่งเสริมการประชาสัมพันธ์คนในชุมชนให้เข้าร่วมกิจกรรมการบริการวิชาการอย่างทั่วถึง

องค์ประกอบที่ 3 ความพึงพอใจของผู้รับบริการ

จุดเด่น :

1. มีระบบประชุมวิชาการที่อำนวยความสะดวกให้กับนักวิจัยและผู้สนใจ

จุดที่ควรพัฒนา :

1. ควรมีวิทยากรด้านสังคมศาสตร์ในการจัดกิจกรรมมากขึ้น
2. เพิ่มการอบรมทางสถิติ การเขียนตีพิมพ์
3. สถานที่ในการบริการค้ำแคบ

ภาคผนวก

กำหนดการประเมิน

คณะผู้จัดทำรายงานการประเมินคุณภาพการศึกษาภายใน (SAR)

รายการเอกสารอ้างอิงในแต่ละองค์ประกอบ